

Liliane
Fonds

open de wereld
voor een kind
met een handicap

Jaar verslag 2019

Fidèle uit Benin droomt van een wereld waarin iedereen geaccepteerd wordt

Jetta Klijnsma: "Kinderen met een handicap willen serieus genomen worden"

Nicky Bor bouwt met partnerorganisaties aan een sterk netwerk

**Doen wat nodig
is voor een
eerlijke kans**



Op de omslag van dit Jaarverslag ziet u Venace uit Benin en zijn vader Cosme. Venace (15) liep bij zijn geboorte een hersenbeschadiging op. Venace is ondernemend en nieuwsgierig. Vooral techniek vindt hij interessant en hij knutselt graag met lampjes, draadjes en batterijen. Maar in zijn eigen lichaam heerst kortsluiting. Zijn benen weigeren dienst en Venace schuift over de grond om zich te verplaatsen.

Sinds de dag dat zijn moeder vertrok, omdat ze bezweek onder de last van de handicap, rust de zorg voor Venace op de schouders van zijn vader, Cosme. Letterlijk, want hij draagt zijn zoon op zijn rug overal heen, zelfs dwars door de lagune die hun dorp omgeeft. Dat gaat steeds moeizamer. De zorg voor Venace vraagt lichamelijk, emotioneel en financieel meer van Cosme dan hij kan dragen.

Venace heeft zorg en therapie nodig, maar om structureel iets te veranderen wordt veel meer gevraagd. Hun woning is zwaar vervallen en Cosme heeft geen inkomen sinds hij zijn baan als visser verloor. Onze lokale partnerorganisatie biedt Venace onderwijs, een dagbesteding en therapie. Ook werd het lekkende dak van hun huisje gerepareerd. Er liggen nog grote uitdagingen voor het gezin. Wij houden een oogje in het zeil en steunen waar we kunnen.

DE FOTO IS GEMAAKT DOOR RONNIE DANKELMAN, MEDEWERKER VAN HET LILIANE FONDS.

Venace knutselt graag met lampjes, draadjes en batterijen. Maar in zijn eigen lichaam heerst kortsluiting.



1 | VOORWOORD



VOORWOORD DOOR STEVEN BERDENIS VAN BERLEKOM

Together we succeed

Sempeta is een stoere jongen van veertien. We hebben hem in Nederland leren kennen door de spotjes van het Liliane Fonds die tv-kijkers sinds begin 2019 voorbij hebben zien komen. Sempeta woont in Kenia, draagt orthopedische schoenen, verplaatst zich met behulp van zijn krukken of zijn rolstoel, heeft vrienden om mee op te trekken, probeert zo veel mogelijk met hen mee te doen en probeert zo min mogelijk last te hebben van zijn broze botten. Dat lukt niet altijd, want broze botten breken makkelijk en aan Sempeta is te zien dat hem dat al vaker overkomen is.

Sempeta is een goed voorbeeld van de kinderen die het Liliane Fonds ondersteunt. Hun beperkingen zijn maar een stukje van hun leven en Sempeta laat dat als geen ander zien. Sterker nog, hij is de hoofdpersoon in ons eerste digitale prentenboek, en hij laat daarin zien dat je met broze botten, oude breuken en

moeite met lopen, toch ambities kunt hebben. Sempeta wil dokter worden! Omdat hij weet wat hij wil en duidelijke opvattingen heeft, noemen ze Sempeta op zijn school 'de directeur'. Dat bracht me op het idee om Sempeta, als collega-directeur, mee te laten schrijven aan dit voorwoord. Ik heb hem een aantal vragen voorgelegd.

- *Waarom luidt jouw motto 'together we succeed'?*
- *Wat is volgens jou het geheim van dingen samen doen?*
- *Waar zou jijzelf in investeren als je geld had om je eigen hulp te kiezen?*
- *En wat zou jij als eerste kiezen als jij het leven voor jezelf en je familie makkelijker mocht maken?*

Dat hij de kans om mee te schrijven niet liet liggen, toont zijn karakter. Hij stuurde mij dit antwoord:



FOTOS: RONNIE DANKELMAN

Beste Steven,

Wat leuk om uw bericht te ontvangen. En wat een eer dat mijn motto centraal staat in uw voorwoord. Waarom ik dit motto koos? Omdat ik geloof dat ik ben waar ik nu ben, dankzij de gulheid en saamhorigheid van mensen die ik niet ken en nooit ontmoet heb.

Die onvoorwaardelijke steun en liefde betekent heel veel voor mij. In 2019 kon ik twee maanden niet naar school omdat ik veel in het ziekenhuis heb gelegen. Toch ben ik over naar groep 8, en dat was alleen mogelijk omdat ik heel goede docenten heb.

Als ik directeur was van het Liliane Fonds, dan zou ik eerst investeren in zorg en dan in onderwijs. Want met een goede gezondheid kun je ook verder leren. En met een goede opleiding kan ik ook een verschil maken voor mijn familie.

En ik zou nog meer mensen in beweging willen brengen, zodat we nog meer kinderen met een beperking kunnen steunen.

*Vanuit Kenia wens ik iedereen die dit leest heel veel succes in 2020. En onthoud: **together we succeed!***

Groeten, Sempeta

Sempeta slaat de spijker op de kop. Natuurlijk kunnen wij ons werk voor Sempeta en voor alle andere kinderen alleen maar doen door de gulheid, de saamhorigheid, de onvoorwaardelijke steun en de liefde van heel veel mensen. En net als hij, wil ik graag nog méér mensen in beweging brengen zodat we 'meedoen' voor meer kinderen met een handicap mogelijk kunnen maken.

In dit Jaarverslag bieden we u in vogelvlucht een overzicht van onze aanpak, activiteiten en resultaten in 2019. U gaat lezen dat we het 'beleid van Sempeta' volgen. Ik wens u veel leesplezier en dank u heel hartelijk voor uw betrokkenheid bij het Liliane Fonds. Ook namens Sempeta.

Steven Berdenis van Berlekom
Directeur Liliane Fonds

Ontwikkelingsdoelen

We hebben onze primaire doelen dit jaar strak gedefinieerd. Daarbij sluiten we graag aan bij de Duurzame Ontwikkelingsdoelen van de Verenigde Naties (Sustainable Development Goals). We richten ons met onze partnerorganisaties op de doelen 3, 4, 5, 8 en 10, met 17 als hulpmiddel. Die getallen zeggen u wellicht niet zo veel, maar we lichten ze hier graag toe:

3 GOOD HEALTH AND WELL-BEING



DOEL 3: GOEDE GEZONDHEID EN WELZIJN

We volgen in onze steun de natuurlijke ontwikkeling van opgroeiende kinderen. Goed eten, goed slapen en veel liefde en aandacht van naasten zijn daarvoor belangrijke voorwaarden. Voor kinderen met beperkingen hoort bij een goede gezondheid ook een revalidatiepakket. Dat betekent: ouders toerusten voor hun zorgtaken en hun rol bij het opgroeien van hun kind, oefenen met het kind van wat eerst nog moeilijk is en compenseren door hulpmiddelen van wat onmogelijk blijft. En als het kind sterk en vaardig is met zijn hulpmiddelen, kunnen we ook nog de omgeving aanpassen aan zijn of haar mogelijkheden.

4 QUALITY EDUCATION



DOEL 4: KWALITEITSONDERWIJS

Dit doel gaat niet alleen over goed onderwijs maar ook over samen kunnen optrekken met leeftijdsgenoten. Dus als het maar even kan, zorgen we ervoor dat kinderen met een handicap gewoon naar school gaan. Soms vraagt dat veranderingen aan het gebouw (zodat je er met een rolstoel in kunt) of moeten leermiddelen worden aangepast. En ook de leerkracht heeft specifieke vaardigheden nodig. In ál deze voorwaarden proberen wij te voorzien.

5 GENDER EQUALITY



DOEL 5: GENDERGELIJKHEID

Alle opgroeiende kinderen leren in hun schooltijd ook wie ze zelf zijn en hoe ze om moeten gaan met andere kinderen. Voor kinderen met beperkingen gaat dat niet altijd vanzelf. Samen spelen en samen werken vraagt ook vaardigheden van de andere kinderen. Dat geldt helemaal in de puberteit als kinderen hun identiteit en ook hun seksuele identiteit ontdekken en ontwikkelen. Voor kinderen met een handicap is dat nog wat moeilijker dan voor andere kinderen, want krukken, rolstoelen, niet kunnen zien of een ander uiterlijk, kunnen daarbij in eerste instantie in de weg zitten. Dit doel gaat over gendergelijkheid, ontdekken dat je mag zijn wie je bent, hoe jezelf daarmee om kunt gaan en hoe je anderen kunt vertellen hoe jij daarmee om wilt gaan.



ILLUSTRATIES: UNITED NATIONS EN SHUTTERSTOCK

8 DECENT WORK AND ECONOMIC GROWTH



DOEL 8: EERLIJK WERK EN ECONOMISCHE GROEI

Als kinderen jongeren worden of zelfs jongvolwassenen, komt voor ons dit doel aan de orde. Onze partners gaan met de jongeren, de ouders en de school uitzoeken wat het kind wil worden, welke beroepsopleiding daarvoor nodig is en wat ervoor moet gebeuren om die opleiding en daarna een baan mogelijk te maken. Als het even kan, zorgen we ervoor dat jongeren een beroepsopleiding krijgen en, als het ingewikkelder is, in ieder geval een eigen plek in de samenleving waar hij of zij zich veilig en gewaardeerd voelt.

10 REDUCED INEQUALITIES



DOEL 10: ONGELIJKHEID VERMINDEREN

Dit doel gaat over gelijkheid en het verminderen van ongelijkheid: superbelangrijk voor ons. Juist voor kinderen en jongvolwassenen met een handicap moet de samenleving iets meer zijn best doen om hen erbij te laten horen. Soms nemen jongeren daarvoor zelf het heft in handen, zoals het verhaal van Fidèle op pagina 18 laat zien. Maar het gaat niet altijd vanzelf. Wij werken daarom met (lokale en regionale) overheden aan hun kennis over en begrip voor onze doelgroep. We proberen de overheid over te halen om hun beleid en regels dienstbaar te laten zijn aan gelijkheid voor iedereen.

17 PARTNERSHIPS FOR THE GOALS



DOEL 17: PARTNERSCHAP OM DOELSTELLING TE BEREIKEN

Welke (internationale) partnerschappen hebben we nodig om de Duurzame Ontwikkelingsdoelen te behalen? Het Liliane Fonds werkt met een internationaal en nationaal sterk netwerk: organisaties die zich met onze steun beter kunnen inzetten voor kinderen met een handicap. Wij zorgen dat die partners ook elkaar ontmoeten, zodat ze kunnen leren van elkaar en samen een beweging kunnen vormen die opkomt voor de belangen van kinderen, jongvolwassenen en volwassenen, die vanzelfsprekend recht hebben op hun plaats onder de zon.

2 | WAT ONS DRIJFT



Op een vuilnisbelt in Muntinlupa op de Filippijnen helpt Joy Joy (14) haar moeder plastic te sorteren. Het meisje heeft een verstandelijke beperking en woont met haar familie in een hut bij de vuilnisbelt. Armoede is de grootste veroorzaker van handicaps, en omgekeerd leidt een beperking vaak tot nog meer armoede. Samen met onze lokale partnerorganisatie Birthright zorgen we dat Joy Joy naar school gaat. Zo doorbreken we de vicieuze cirkel en verbeteren de levenskwaliteit en toekomstkansen van Joy Joy.

FOTO: LILIANE FONDS

Missie, visie en strategie

Doen wat nodig is voor een eerlijke kans

Van alle kinderen met een handicap woont 80% in de armste delen van de wereld (bron: ontwikkelingsprogramma Verenigde Naties). Dat is geen toeval. Armoede is de grootste veroorzaker van handicaps. Ze ontstaan vaak door ondervoeding, onwetendheid, onvoldoende medische zorg en slechte sanitaire voorzieningen. Omgekeerd leidt een beperking meestal tot nog meer armoede. Een gezin in armoede met een kind met een handicap gaat gebukt onder medische kosten, en de verzorging is vaak intensief en kost veel tijd. Daarmee nemen de mogelijkheden tot onderwijs, betaald werk en ontplooiing nog verder af.

De grootste beperking is het gebrek aan een eerlijke kans. Ondanks internationale afspraken over de rechten van mensen met een handicap, hebben zij zelden toegang tot onderwijs, gezondheidszorg of de arbeidsmarkt. Zij worden belemmerd, door hun handicap, maar ook door maatschappelijke uitsluiting en stigma's.

Het Liliane Fonds doorbreekt deze vicieuze cirkel en verbetert de levenskwaliteit en toekomstkansen van deze kinderen. We maken hun leef-, speel- en leerwereld toegankelijker en dragen bij aan een inclusieve samenleving waarin ze kunnen meedoen.

Dit doen we altijd samen met lokale partnerorganisaties, die de context ter plekke als geen ander kennen en het netwerk hebben om deze hulp zo goed mogelijk te bieden. Door directe medische hulp en revalidatie aan te bieden aan kinderen met een beperking, te werken aan onderwijs waarin iedereen mee kan doen en door uiteindelijk jongeren zo veel als mogelijk op eigen benen te laten staan, door hen te helpen met het vinden van werk.

Missie: Wat ons beweegt

Het Liliane Fonds draagt bij aan een wereld die openstaat voor iedereen en waarin ook kinderen met een beperking die opgroeien in extreme armoede, mee kunnen doen in hun gemeenschap.

Visie: Wat we willen bereiken

Kinderen en jongeren met een beperking doen gelijkwaardig en zo volledig mogelijk mee: thuis, in spel en sport, op school, in werk en in de gemeenschap in het algemeen. Hun leven heeft de hoogst haalbare kwaliteit.

Strategie: Wat we doen

Samen met onze partnerorganisaties versterken we kinderen met een handicap. Dat doen we op twee manieren:

- **individuele kinderen ondersteunen in hun ontwikkeling;**
- **hun fysieke en sociale omgeving toegankelijker maken.**

We bieden kinderen met een handicap bijvoorbeeld toegang tot medische hulp en revalidatie. We verminderen, waar nodig met hulpmiddelen zoals een rolstoel, de belemmeringen die een direct gevolg zijn van hun beperking. Ook zorgen we ervoor dat ze naar school gaan, een vak leren en werk vinden. We maken kinderen en hun ouders meer weerbaar en zelfbewust. De kinderen doen zo makkelijker mee en leren voor zichzelf op te komen. De lokale omstandigheden en de wensen en behoeften van het kind zijn altijd het uitgangspunt bij de ondersteuning. De ouders of verzorgers en lokale gemeenschappen hebben hierin een sleutelrol en daarom werken we op basis van 'Community Based Rehabilitation' (CBR).

> Een medewerker van onze Filipijnse partnerorganisatie KAISAKA doet de intake van Ajay (16) die een hersenbeschadiging heeft. FOTO: LILIANE FONDS



We verminderen de belemmeringen die kinderen ondervinden. Dat zijn vaak fysieke belemmeringen, zoals de infrastructuur of een gebrek aan hulpmiddelen, maar ook mentale, sociale en culturele belemmeringen, zoals houding en gedrag van andere mensen. Om deze belemmeringen aan te kunnen pakken, hebben we niet alleen ouders, verzorgers en mensen uit de directe omgeving van het kind nodig, maar is de betrokkenheid van lokale én nationale overheden en instituties onmisbaar. Daarom zorgen we er met onze strategische partnerorganisaties voor dat de belangen van mensen met een handicap op de politieke en maatschappelijke agenda's staan en hun rechten worden nageleefd.

> Wanbait Tang, veldwerker van onze partnerorganisatie Bethany Society uit India, op huisbezoek in de omgeving van Shillong. FOTO: JAN-JOSEPH STOK



We maken kinderen en hun ouders weerbaar en zelfbewust.



Hoe we onze strategie ondersteunen

Versterking van onze partnerorganisaties

Het Liliane Fonds werkt samen met lokale partners. Zij zijn verantwoordelijk voor een goede behandeling en begeleiding van de kinderen en hun ouders. Zij kennen de omstandigheden en de mogelijkheden van het eigen land of de eigen regio en weten als geen ander hoe zij de ondersteuning van de kinderen en hun ouders het beste kunnen organiseren en evalueren.

We versterken onze partnerorganisaties door onze kennis en expertise met hen te delen, zodat ze voldoende deskundig en toegerust zijn en blijven om onze gezamenlijke doelen te bereiken. Dit doen we bijvoorbeeld door hen te trainen in het verbeteren van de zorg en ook in het werven van fondsen, zodat ze financieel minder afhankelijk worden van buitenlandse steun, zoals die van het Liliane Fonds.

Beleidsbeïnvloeding

Via onze programma's spreken onze partnerorganisaties nationale en lokale overheden aan op hun verantwoordelijkheden voor kinderen met een beperking. Onder andere

door wetten en internationale afspraken na te leven, zoals het VN-verdrag voor de rechten van mensen met een handicap. Sinds 2015 doen we samen met lokale partners en academici onderzoek naar effectieve strategieën voor deze positieve beleidsbeïnvloeding. Lees hierover meer in het artikel over kennisdeling op pagina 32. Daarnaast pleiten we voor het waarborgen van de belangen van mensen met een beperking in het Nederlandse beleid voor internationale samenwerking. Dit doen we samen met de Dutch Coalition on Disability and Development (DCDD), een coalitie van Nederlandse organisaties die opkomen voor de belangen van mensen met een handicap in lage-inkomenslanden.

Betrekken van mensen in Nederland

Kinderen met een beperking de mogelijkheden bieden die ze verdienen, waar ook ter wereld, dat kunnen we natuurlijk niet alleen. Daarom betrekken we zo veel mogelijk mensen in Nederland bij ons werk, door donateurs, vrijwilligers en organisaties te inspireren zich in te zetten voor kinderen met een handicap met hun tijd, geld of kennis.



RESULTATEN

Samen met meer dan 75.000 donateurs en 116 vrijwilligers maken we het mogelijk dat kinderen met een handicap weer mee kunnen doen.

> Aan de slag in het dagverblijf van onze partnerorganisatie Le Laurier in Benin.
FOTO: DIANA PUTTERS



> Het Lilliane Fonds werkt samen met lokale partners. Zij zijn verantwoordelijk voor een goede behandeling en begeleiding van de kinderen en hun ouders. Kinderen zoals Moses (8) en zijn moeder Indra en vader Otapyani uit Indonesië. Lees hun verhaal op lilianefonds.nl/moses
FOTO: SASJA VAN VECHGEL

HET VERHAAL VAN FIDÈLE



FOTO'S: RONNIE DANKELMAN



FIDÈLE EEN STEM VAN HOOP IN BENIN

Hoe vind je de weg in het donker, als je niemand kunt vragen je de weg te wijzen en kruijpend door het leven moet? Het klinkt als een boze droom, maar het was realiteit voor Fidèle (18) uit Benin.

Fidèle woog amper 1.500 gram toen ze tweeënhalve maand te vroeg geboren werd. Ze overleefde haar te vroege geboorte, maar wel tegen een hoge prijs: blijvend hersenletsel. Simpel gezegd; Fidèles benen zijn verlamd, haar ontwikkeling blijft ver achter en tot haar zevende kon ze niet praten.

Fidèle woont in de kuststad Ouidah waar de meeste mensen de voodoo aanhangen, het traditionele geloof in geesten, bezweringen en ongrijpbare krachten. In het wereldbeeld van veel mensen hier wordt een handicap uitgelegd als een vloek, een betovering. Dan rest alleen hopen op een wonder.

Stem

Een wonder, dat is hoe mensen uit haar omgeving het moment omschrijven waarop Fidèle, zeven jaar oud, plots begon te praten. Kort daarna kwam dit bijzondere meisje in beeld bij onze lokale partnerorganisatie, Le Laurier. Fidèle ging naar school en leerde lezen, schrijven en

rekenen. Ze leert nu ook manden weven, zodat ze een eigen inkomen kan gaan verdienen. Ze kruijpt niet meer door het stof naar school dankzij een handfiets. Ze krijgt eindelijk serieuze aandacht van een fysiotherapeut. Fidèle bouwt aan haar toekomst. Of ze ooit op eigen benen zal staan? Fidèle zelf zet hoog in: ze wil leren lopen.

Manden vlechten is leuk, maar later wil Fidèle advocaat worden. Dus toen Le Laurier een belangengroep oprichtte voor en door jongeren met een handicap, sloot ze zich meteen aan. Het doel van de groep is opkomen voor kinderen met een handicap, aandacht vragen voor hun rechten en positie in de samenleving. En vooral om de traditionele opvattingen en beeldvorming rondom handicaps aan te pakken. Als een advocaat geeft Fidèle nu een stem aan anderen en komt ze op voor kinderen met een handicap in Benin.

"Ik droom ervan mijn leven zelf in te kunnen richten, net als ieder ander", zegt ze. "Het doet me verdriet dat er nog mensen zijn die geloven dat mijn handicap een vloek is en dat ik geen hulp verdien. Daarom word ik blij als ik denk aan de steun en liefde die ik heb gekregen. En nu kan ikzelf kinderen helpen. Ik droom van een wereld waarin iedereen geaccepteerd wordt zoals hij of zij is. Ooit komt die dag."

DOEN WAT NODIG IS



HET LILIANE FONDS IN BENIN

In Benin hebben meer dan 840.000 mensen een beperking. Inclusief onderwijs is er weinig ontwikkeld en jongeren met een handicap hebben vaak geen toegang tot werk. Benin bestaat voor het grootste deel uit ruraal gebied. Juist op het platteland is specialistische hulp voor mensen met een handicap schaars. Daarnaast ziet de bevolking in sommige delen van het land een handicap als een vloek of straf van God. Daardoor zoeken ouders soms geen hulp voor kinderen met een beperking.



IN 2019
ONDERSTEUNDE
HET LILIANE FONDS
IN BENIN

774 KINDEREN
MET EEN HANDICAP

3 | ZO WERKEN WIJ INTERNATIONAAL



> Veldwerkers behandelen kinderen in afgelegen gebieden, zoals Vijaya Lakshmi hier in India, met hulp van de fysiotherapeut via de tablet. Lees verder op pagina 39. FOTO: LILIANE FONDS



Werkwijze



< Het Liliane Fonds-netwerk rondom kind en moeder in India: Steven van Berlekom (midden) kijkt hoe Digital Reach (zie pagina 39) werkt in de praktijk. FOTO: LILIANE FONDS

In de landen waar wij actief zijn, werken we op voet van gelijkheid samen met lokale partnerorganisaties. Zij kennen de kinderen met een beperking in hun regio, de lokale omstandigheden, de wetgeving en de gebruiken. Zij hebben contacten met lokale autoriteiten, dienstverleners, oudergroepen, belangenorganisaties van mensen met een beperking en andere relevante actoren. In elk land ontwikkelen we samen met een strategische partnerorganisatie (SPO) een programma dat voor werkelijke verandering zorgt in de levens van kinderen met een beperking.

Elke SPO ondersteunt financieel en inhoudelijk een netwerk van partnerorganisaties (PO's). Dat zijn bijvoorbeeld belangenorganisaties van mensen met een beperking, ziekenhuizen, onderwijsinstellingen, gezondheidscentra,

De strategische partner is verantwoordelijk voor de uitvoering van het programma en de ontwikkeling en het beheer van een partnernetwerk in het land.

enzovoort. Namens het partnernetwerk werkt de SPO samen met overheden en werkgevers om de mogelijkheden van partnerorganisaties zichtbaar

te maken en om van de overheid steun te krijgen voor hun werk.

De strategische partner is verantwoordelijk voor de uitvoering van het programma en de ontwikkeling en het beheer van een partnernetwerk in het land. Centraal staat de aanpak van 'Community Based Rehabilitation' (CBR). Dit betekent dat we bij het revalideren van kinderen met een handicap de ouders, zorgverleners, leraren en andere direct betrokkenen uit de gemeenschap betrekken bij de ontwikkeling van het kind. Uitgangspunt is het effectief en duurzaam uitvoeren van de programma's. We stellen daarom hoge kwaliteitseisen aan onze strategische partnerorganisaties. We bespreken de kansen en (on)mogelijkheden van nieuwe ideeën, volgen de voortgang van het programma op de voet en werken samen aan hun capaciteitsversterking. Ons doel daarbij is dat alle kinderen met een handicap meedoen in hun gemeenschap en de hoogst mogelijke kwaliteit van leven hebben.

We betrekken strategische partners bij beleidswijzigingen die eventuele gevolgen hebben voor onze relatie en stimuleren hen om hierover mee te denken. De stem en de inbreng van partners zijn heel belangrijk: het partnerschap is gebaseerd op gelijkwaardigheid. (Lees ook pagina 33.)

Duurzame ontwikkelingsdoelstellingen

Het programma van het Liliane Fonds sluit aan bij de duurzame ontwikkelingsdoelen van de Verenigde Naties: de Sustainable Development Goals (SDG's).

In het voorwoord van dit Jaarverslag vertelt directeur Steven van Berlekom hoe wij als Liliane Fonds bijdragen aan onderstaande doelen.



Strategische partnerorganisaties

AFRIKA

LAND	STRATEGISCHE PARTNER
BENIN	Service des Soeurs pour la Promotion Humaine/ OCPSP www.ssph-ocpsp.org
BURKINA FASO	Organisation Dupont pour le Développement Social www.oddsburkina.org
BURUNDI	Union des Personnes Handicapées du Burundi www.uphb.bi
DR CONGO	Association pour la Promotion et la Protection Sociale des Vulnérables en RDC
ETHIOPIË	Cheshire Services Ethiopia www.cheshireservicesethiopia.org
IVOORKUST	Dignité et Droits pour les Enfants en Côte d'Ivoire www.ongddec.org
KAMEROEN	Cameroon Baptist Convention Health Services www.cbhealthservices.org
KENIA	Cheshire Disability Services Kenya www.cheshiredisabilityservices.org
NIGERIA	Daughters of Charity of St. Vincent de Paul www.daughtersofcharitynigeria.org
OEGANDA	Katalemwa Cheshire Home for Rehabilitation www.katalemwacheshire.org
RWANDA	National Union of Disabilities' Organisations of Rwanda www.nudor.org
SIERRA LEONE	One Family People www.onefamilypeople.org
TANZANIA	Karagwe CBR Programs www.kcbrp.or.tz
TOGO	Fédération Togolaise des Associations de Personnes Handicapées
ZAMBIA	Cheshire Homes Zambia Society www.cheshirehomessocietyzambia.org
ZIMBABWE	Leonard Cheshire Disability Zimbabwe Trust www.leonardcheshire.org.zw
ZUID-SOEDAN	Episcopal Church of South Sudan www.southsudan.anglican.org

- In **Eritrea** financieren we in samenwerking met een Nederlandse stichting jaarlijks een partnerorganisatie.
- In **Tsjaad** financieren we een programma van een partner met een eigen revalidatiecentrum.
- Onze voormalige strategische partner in **Ghana** is inmiddels lid van het LINC-netwerk en ontving in 2019 van het Liliane Fonds specifieke ondersteuning om zijn eigen organisatie en partnernetwerk te verduurzamen.
- In **Ivoorkust** bouwden we de financiering in 2019 af. In de volgende alinea 'zelfstandigheid als resultaat' leest u hier meer over.

AZIË

LAND	STRATEGISCHE PARTNER
BANGLADESH	Disabled Rehabilitation & Research Association www.drara-bd.org
FILIPPIJNEN	NORFIL Foundation www.norfil.org
NOORD-INDIA	Jan Vikas Samiti www.janvikassamiti.org
ZUID-INDIA	Catholic Health Association of India www.chai-india.org
INDONESIË	NLR Indonesia www.nlrindonesia.or.id
VIETNAM	Research Center for Inclusion (RCI) www.rci-nlr.org



- De strategische partner in **Noord-India** werkte ook voor **Nepal**. Deze hulp is in 2019 afgebouwd.
- De strategische partner voor de regio **Zuid-India** begeleiden we vanaf 2019 naar een netwerk partnerorganisatie. Over een periode van drie jaar versterken we deze organisatie en bouwen we de financiële programma-ondersteuning af. Vanaf dat moment is zij geen officiële strategische partner meer, maar blijft zij wel onderdeel van ons LINC-netwerk (zie pagina 27).
- De strategische partner in **Vietnam** werkt ook voor **Cambodja** en **Myanmar**. De structurele hulp is in 2019 afgebouwd maar Research Center for Inclusion (RCI) blijft onderdeel van het LINC-netwerk. In de volgende alinea 'zelfstandigheid als resultaat' leest u hier meer over.
- In **Sri Lanka** financierden we in 2019 voor het laatst een klein bedrag voor een specifiek project.

LATIJS-AMERIKA

LAND	STRATEGISCHE PARTNER
BOLIVIA	La Asociación Cruceña de Ayuda al Impedido www.acai.org.bo
COLOMBIA	Fundación A-KASA www.fundacionakasa.org
NICARAGUA	La Asociación Los Pipitos www.lospipitos.org

- In **Guatemala** financieren we een netwerk van zeven samenwerkende partnerorganisaties. Deze partners regelen de coördinatie onderling. Het Liliane Fonds monitort de voortgang van het programma en adviseert.
- De ondersteuning aan A-KASA (**Colombia**) is in 2019 bijna afgebouwd.
- In **Peru** werken we samen met onze voormalige strategische partner Fundades in een werk- en inkomenproject.

Zelfstandigheid als resultaat

Ons doel is dat strategische partnerorganisaties uiteindelijk in staat zijn om het programma zelfstandig en toekomstbestendig uit te voeren, samen met hun netwerken. Daarom geven we veel aandacht aan capaciteitsversterking van partners. Naast vakinhoudelijk advies om de kwaliteit van programma's voor kinderen met een beperking voortdurend te verbeteren, bieden we (praktische) training en (kennis) uitwisseling om onze partners als organisaties te helpen professionaliseren. Bijvoorbeeld op het gebied van monitoring en evaluatie, communicatie en fondsenwerving, lobby en belangenbehartiging en financieel beheer. De meeste strategische partnerorganisaties waarmee we in 2019 ons partnerschap

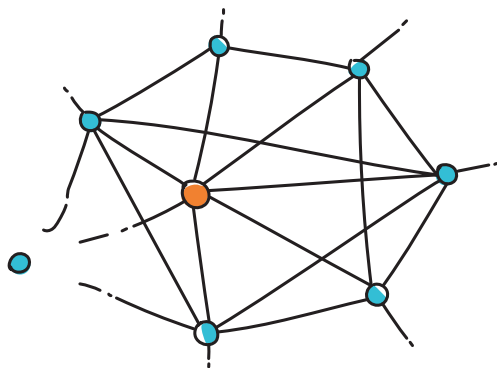
afbouwden, bleven deel van ons internationale LINC-netwerk (zie hiernaast). Zo blijven we hechte netwerkpartners.

Oud-programmacoördinator Odonel Urbano van onze voormalige strategische partnerorganisatie in Brazilië kijkt met voldoening terug op onze jarenlange samenwerking.

RESULTATEN

"Samen met het Liliane Fonds hielpen we duizenden Braziliaanse kinderen en jongeren met een beperking. Het Liliane Fonds hielp ons op organisatorisch gebied enorm. We hebben onze eigen organisatie en die van de partners in ons netwerk versterkt en nu zijn we in staat om onze activiteiten onafhankelijk van het Liliane Fonds voort te zetten."

ODONEL URBANO,
OUD-PROGRAMMACOÖRDINATOR VAN
ONZE VOORMALIGE SPO IN BRAZILIË.



Het Liliane Fonds helpt zijn strategische partners sterker te worden op drie verschillende vlakken:

- 1 een effectief netwerk,
- 2 hoogwaardige kennis en vaardigheden omtrent inclusie,
- 3 doeltreffende communicatie en fondsenwerving.



> De LINC-stuurgroep, hier bijeen in 's-Hertogenbosch, bestaat onder andere uit de voorzitters van de regionale netwerken (vanaf links): Greaterman Chivandire (Engelstalig Afrika), Daniel Castrillon (Latijns-Amerika), Rev. Dr Mathew Abraham (Azië), María Zuñiga (Latijns-Amerika, midden voor), Jacques Chirac (Franstalig Afrika, midden derde van rechts) en Farida Yesmin (Azië, vooraan eerste van rechts). FOTO: LILIANE FONDS

LINC-netwerk



In het Liliane Foundation Inclusive Network (LINC) bouwen en onderhouden we met de deelnemende strategische partnerorganisaties een platform voor kennis en vaardigheden. Dit gebruiken zij om de situatie van kinderen met een beperking in het eigen land verder te verbeteren. In 2019 vierde LINC zijn derde verjaardag. De ervaringen werden extern geëvalueerd. Deze evaluatie toonde aan dat het LINC-netwerk een goede start heeft gemaakt en veel potentie heeft.

Het gezamenlijk leren en het delen van ervaringen, zowel online als tijdens regionale bijeenkomsten, heeft de leden veel gebracht. Uit de evaluatie kwam ook naar voren dat LINC-partners het Liliane Fonds vragen een

grotere rol in te nemen als kennismakelaar. Het komende jaar gaan we hier verder invulling aan geven.

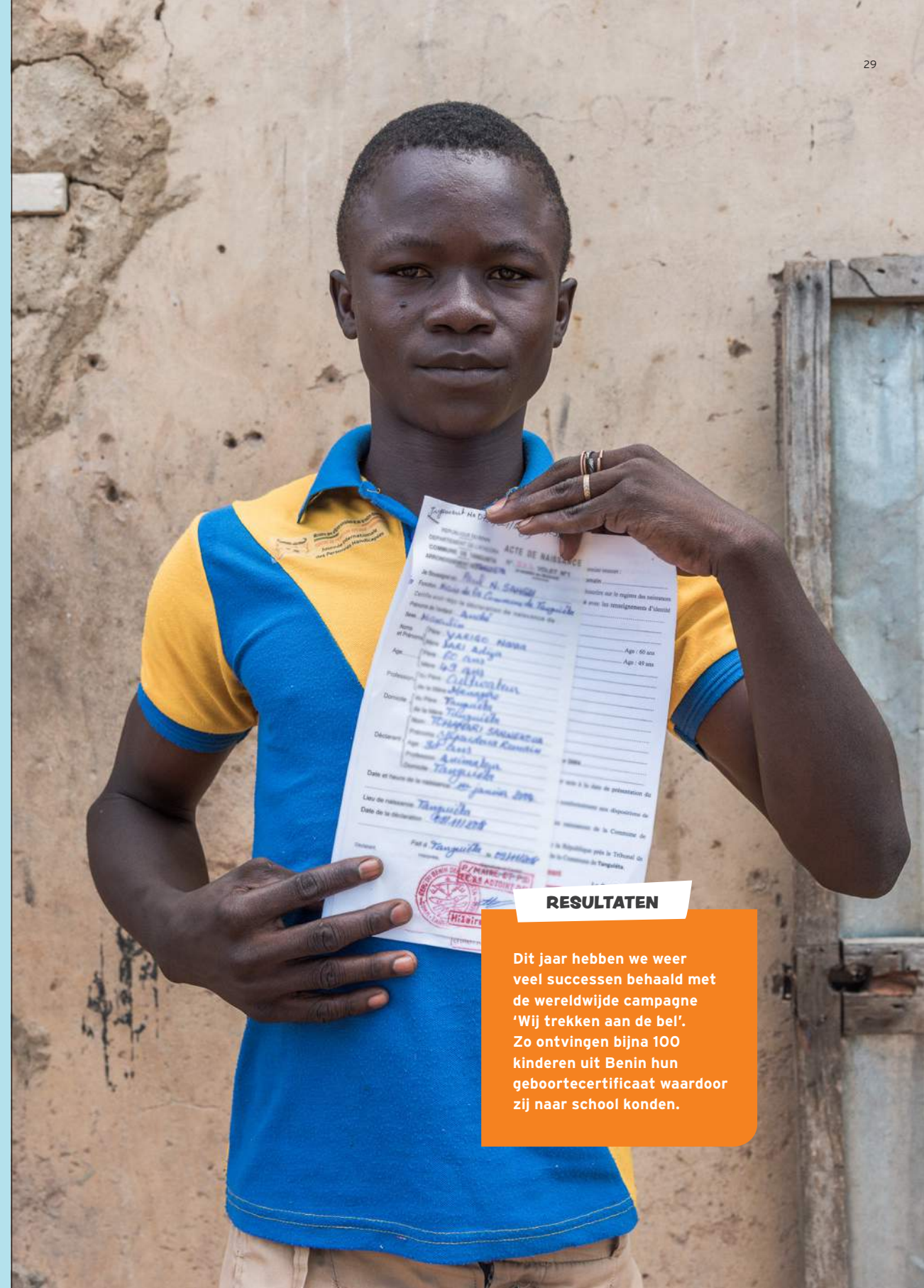
Ook op het gebied van gezamenlijke lobby, belangenbehartiging en fondsenwerving zijn belangrijke stappen gezet. De LINC-leden gaan de komende jaren in eigen land fondsen werven voor de financiering van het netwerk en zijn activiteiten. Dat is een punt dat hoog op de agenda staat.

LINC profileert zich inmiddels steeds meer in het internationale speelveld van 'disability engaged networks'; zo zal in 2021 een LINC-delegatie aanwezig zijn bij het CBR World Congress in Oeganda. Kijk voor meer informatie hierover op linc-network.org

De LINC-partners worden sterker door van elkaar te leren en samen te werken aan lobby, beleidsbeïnvloeding en fondsenwerving. Zo worden de organisaties sterker, de programma's kwalitatief beter en bereiken we samen onze missie.



» Trots toont André (15) uit Benin zijn geboortecertificaat. Hij kreeg het document dankzij onze partnerorganisatie Eclipse, net als tientallen andere kinderen die vanwege hun beperking nooit formeel werden geregistreerd. FOTO: RONNIE DANKELMAN



RESULTATEN

Dit jaar hebben we weer veel successen behaald met de wereldwijde campagne 'Wij trekken aan de bel'. Zo ontvingen bijna 100 kinderen uit Benin hun geboortecertificaat waardoor zij naar school konden.

Thema's

Aansluitend bij de eerder genoemde internationale ontwikkelingsdoelen van de Verenigde Naties richten we ons in ons werk voor kinderen en jongeren met een beperking in 2019 op de volgende thema's:



GEZONDHEID EN REVALIDATIE

We verbeteren de fysieke gezondheid, de functionaliteit van kinderen en hun toegang tot diensten en voorzieningen die hiervoor belangrijk zijn. We financieren operaties, therapieën en hulpmiddelen die nodig zijn om een kind zo veel mogelijk mee te laten doen in de maatschappij. Daarnaast zorgen we voor nodige aanpassingen in de woonomgeving. We leggen contact met lokale autoriteiten en medische voorzieningen om hen bewust te maken van de behoeften en rechten van kinderen met een handicap en helpen zo nodig mee om voorzieningen toegankelijk te maken. We trainen ouders, (para)medische dienstverleners en lokale overheden, zodat zij meer kennis en vaardigheden krijgen om kinderen in hun eigen omgeving te verzorgen en te laten revalideren. Ons uitgangspunt is dat kinderen zo veel mogelijk in hun eigen vertrouwde omgeving kunnen revalideren.



ONDERWIJS

Naar school gaan geeft kinderen met een beperking een eerlijke kans in de samenleving. Negen van de tien kinderen met een handicap in een ontwikkelingsland gaan niet naar school (bron: Education Commission, 2016). Ze hebben daar wel recht op. De meeste overheden hebben internationale verdragen geratificeerd waarin staat dat alle kinderen recht hebben op onderwijs. Het Liliane Fonds wil blijvende positieve verandering, helpt partnerorganisaties bij het aanspreken van

de overheden op hun verantwoordelijkheid en spoort hen aan om over te gaan tot implementatie. Schoolgebouwen moeten toegankelijk zijn en leraren moeten worden getraind om passend onderwijs te geven aan kinderen met een handicap. Daarnaast ontwikkelen we aangepaste leermiddelen en lesmaterialen en zorgen we ervoor dat de kinderen er ook echt bij horen. Ook adviseren we over het inclusief maken van beroepsopleidingen en middelbaar onderwijs.

RESULTATEN

In 2019 namen 1.310 scholen in 27 landen deel aan onze wereldwijde campagne 'Wij trekken aan de bel'. 270.331 kinderen lieten hun stem horen voor hun recht op onderwijs.

CEPETRI, een school in Peru, deed in 2019 voor de derde keer mee aan onze wereldwijde campagne 'Wij trekken aan de bel'. De school heeft dankzij deze campagne de infrastructuur van al haar gebouwen verbeterd, zodat ook kinderen met een handicap naar school kunnen en docenten werden getraind op het gebied van inclusief onderwijs.



TRANSPORT EN COMMUNICATIE

Veel partnerorganisaties werken in moeilijk bereikbare gebieden en zijn afhankelijk van goede vervoersmiddelen. Bijvoorbeeld om kinderen te bereiken of hen naar school of een gezondheidscentrum te brengen. Samen met de stichting MIVA bieden we partners



WERK EN INKOMEN

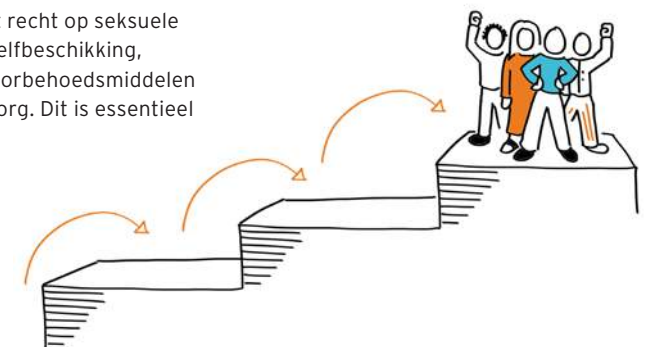
Volgens schattingen is in sommige landen tot tachtig procent van alle mensen met een beperking werkloos. Jongeren met een handicap kunnen vaak niet naar school en krijgen geen kansen om een vak te leren. Daarom stimuleren wij met onze partnerorganisaties werkgelegenheidsprogramma's die jongeren met een beperking wél de kans bieden om financieel onafhankelijk te worden. Ook helpen we hen bij het aanleren van de (sociale) vaardigheden die nodig zijn bij het vinden en uitoefenen van een baan. Daarnaast steunen we ouders bij het opzetten van een klein bedrijf of het vinden van een baan. Zo vonden in 2019 bijvoorbeeld meer dan 500 jongeren met een handicap een baan in Rwanda en Ethiopië dankzij ons EmployAble II project. Lees hier meer over op pagina 36.



SEKSUELE EN REPRODUCTIEVE GEZONDHEID EN RECHTEN

Iedereen heeft recht op seksuele voorlichting, zelfbeschikking, toegang tot voorbehoedsmiddelen en medische zorg. Dit is essentieel

om je positief te kunnen ontwikkelen op relationeel en seksueel vlak. Daardoor kun je later eigen keuzes maken en gewenste en gelijkwaardige relaties aangaan. In veel ontwikkelingslanden rust een taboe op seksualiteit, vooral wanneer het gaat om kinderen en jongeren met een beperking. Zij worden vaak vergeten bij voorlichting en dienstverlening en ze zijn kwetsbaarder voor seksueel misbruik. Het Liliane Fonds ondersteunt partners, bijvoorbeeld in Indonesië, Bangladesh en Nicaragua, bij het toegankelijk maken en ontwikkelen van les- en voorlichtingsmateriaal, het trainen van jongeren en hun ouders, leraren en gezondheidsmedewerkers. Kinderen en jongeren met een beperking krijgen zo toegang tot de juiste informatie en leren op te komen voor hun rechten. In Kameroen hebben we in 2019 geïnvesteerd in onderzoek naar misbruik van kinderen met een beperking. De resultaten worden gebruikt voor beleidsbeïnvloeding en de ontwikkeling van nieuwe methodes. Zo organiseerde onze strategische partner een conferentie en ontwikkelden de medewerkers een boek met voorlichting over kinderrechten en misbruik. Daarnaast werken ze met de nationale overheid samen om betere systemen voor kinderbescherming op te zetten. Binnen het Liliane Fonds hebben we op basis van de verworven inzichten ons 'Child Protection'-beleid herzien en werken we aan een aangescherpt implementatieplan.





> Trainingsbijeenkomst voor ouders in Guatemala. FOTO: LILIANE FONDS

Kennisdeling, netwerken en leertrajecten

Vanuit de centrale positie in ons internationale netwerk ontwikkelen we ons als een kennisinstituut. Wij maken kennis over behandeling, revalidatie, scholing, belangenbehartiging en begeleiding van kinderen met een beperking toegankelijk. In 2019 voerden we twee onderzoeksprogramma's uit en rondde we een kennisprogramma af.

Samen met het Afrika Studiecentrum in Leiden, partners en wetenschappers in Kameroen, Sierra Leone en Zambia voerden we het leertraject **'Breaking Down Barriers'** uit. Doel van dit leertraject was om kennis te vergaren over effectieve lokale strategieën voor lobby en belangenbehartiging ten behoeve van de rechten van kinderen met een beperking. De opgedane inzichten deelden we op www.barriersfree.org. Deze zijn nu de basis voor activiteiten op het gebied van

belangenbehartiging en beleidsbeïnvloeding van onze partnerorganisaties.

In 2019 startten we in samenwerking met Dutch Coalition on Disability and Development (DCDD) en VOICE (www.voice.global) ook het bijzondere leerproject **'Voices for Inclusion'**. In dit project stond intersectionaliteit centraal. Intersectionaliteit betekent dat mensen worden uitgesloten door verschillende aspecten van hun identiteit. Een jong meisje met een handicap kan discriminatie ondervinden op basis van haar handicap, haar geslacht en haar leeftijd. Om effectief te kunnen zijn met belangenbehartiging, is het nodig naar diverse aspecten te kijken. Mensen uit verschillende gemarginaliseerde groepen in Nigeria, Sierra Leone, Indonesië, de Filipijnen en Rwanda wisselden hun ervaring van projecten op het gebied van beleidsbeïnvloeding met elkaar uit. Zij deelden hun conclusies op bijeenkomsten in eigen land en begin 2020 tijdens een afsluitende conferentie in Nederland.



> STEP-symposium. FOTO: LILIANE FONDS

Alle strategische partnerorganisaties hebben toegang tot Platform Connect, onze nieuwe online-community.



> STEP-trainingsbijeenkomst in Kameroen. FOTO: LILIANE FONDS

> Goede communicatie: onze medewerker Marieke Verhellen bezoekt, samen met de Filipijnse consultant Veronica Esther I. Mendoza, de partnerorganisatie NORFIL op de Filipijnen. FOTO: LILIANE FONDS

In september organiseerde het Liliane Fonds het **STEP-symposium** in 's-Hertogenbosch. STEP (Support Tools Enabling Parents) was een pilotproject in Oeganda, Tanzania, Kenia en Kameroen. Het doel van STEP was de kwaliteit van leven en de participatie van kinderen met neurologische aandoeningen te verbeteren. Veldwerkers en ouders werden getraind in basisvaardigheden om de revalidatie van deze doelgroep te verbeteren. Tijdens het symposium werden de resultaten van de pilot gedeeld en reflecteerden we met internationale experts op de geleerde lessen. Aanwezig was een brede doelgroep van organisaties en individuen die werkzaam zijn op het gebied van revalidatie in ontwikkelingslanden. In een interactieve sessie werd nagedacht over mogelijkheden om de positieve resultaten en lessen te integreren in onze reguliere programma's. In 2020 zullen we hier verder vorm aan geven.

Communicatie met onze partners

Goede, wederzijdse communicatie staat aan de basis van onze strategische partnerschappen. Het stelt ons in staat de lokale context en de problematiek goed te begrijpen en onze ondersteuning en ons beleid daarop af te stemmen. Daarom streven we ernaar hen minimaal jaarlijks te bezoeken. Daarnaast hebben we bijna dagelijks contact per e-mail, telefoon of Skype. Strategische partnerorganisaties zijn zelf verantwoordelijk voor de communicatie met de uitvoerende partnerorganisaties in hun land. Onze medewerkers bezoeken ook deze uitvoerende organisaties om zelf het werk te zien en de samenwerking te bespreken. Om de communicatie verder te verbeteren, openden we in 2019 een nieuw platform: Connect. Alle strategische partnerorganisaties hebben toegang tot deze online-community. Ze kunnen hier met elkaar en met het Liliane Fonds communiceren en we delen hier onze 'best practices'. Zo is er interactie, houden we elkaar scherp en helpen we elkaar in onze ontwikkeling. Dit alles helpt enorm om onze gezamenlijke doelen te bereiken.

Toeleiding naar werk

“Nu ik een baan heb, durf ik weer te dromen over de toekomst.”

Het Liliane Fonds zet zich volledig in om kansen op werk te vergroten voor jongeren met een beperking. Dit is dan ook goed verankerd in ons beleid. Initiatieven met gerichte training om werk te vinden voor deze doelgroep zijn schaars. Samen met onze strategische partnerorganisaties startten we over de hele wereld structurele werkgelegenheidsprojecten. Dat leverde mooie resultaten op in 2019.

> Aan de slag in het callcenter in Peru. FOTO: FUNDADES

LABORA IN PERU

In 2019 startte project Labora in Peru. Via opleiding en begeleiding bij een speciaal ingericht callcenter, doen jongeren met een handicap vaardigheden op. Daarmee kunnen ze bij andere callcenters betaald werk vinden.

De twee belangrijkste doelstellingen van dit tweejarige project:

- 240 kansarme jongeren, van wie de helft vrouw, vindt een baan.
- Minstens vier bedrijven per jaar worden 'inclusief' en bieden de opgeleide jongeren een baan aan.



> Via opleiding en begeleiding bij een speciaal ingericht callcenter, doen jongeren met een handicap vaardigheden op. FOTO: FUNDADES

RESULTATEN

We begeleiden jongeren naar werk zodat zij in hun eigen onderhoud kunnen voorzien. Zo doorbreken wij de cirkel van armoede en handicap.



RESULTATEN

In 2019 vonden 72 jongeren, van wie 39 vrouw, succesvol een baan bij een callcenter. Alberto heeft een beenprothese, maar hij heeft ook leidinggevende capaciteiten. Alberto: “Nu ik een baan heb, durf ik weer te dromen over de toekomst en zelfs na te denken over het stichten van een gezin, omdat ik mijn kinderen nu kan geven wat ze nodig hebben.” Ook Gustavo werkt nu bij een commercieel callcenter. Daardoor kan hij voor zichzelf zorgen en weet hij wat hij wil. “Mijn beperking geeft me de kracht om te kunnen zijn wie ik ben.”

CAFEBILITY IN NOORD-INDIA

In twee verschillende winkelcentra in de Noord-Indiase stad Varanasi beheert onze strategische partnerorganisatie sinds april 2017 twee café-restaurants, Cafability genaamd. Zowel in de keuken als in de bediening werken mensen met diverse beperkingen. Het doel is om mensen met een handicap te trainen voor een baan in de horeca. Daarmee worden ze voorbereid voor een andere horecabaan in de stad.

Cafability bleek behoorlijk populair. Het management van de beide winkelcentra besloot daarom de toegankelijkheid voor mensen met een handicap te verbeteren. Bijvoorbeeld door de algemene ingang en de toiletten aan te passen.



> FOTO: LILIANE FONDS

RESULTATEN

Met de kennis van twee jaar Cafability in 2017 en 2018, bouwden we samen met onze strategische partner voort aan het verduurzamen van deze opleiding en werkplek. Een mooi resultaat is dan ook dat 40 van de 52 getrainde jongeren goede en betaalde banen vonden in 2019.



> Deepak, Manoj, Bhim en Sanju (v.l.n.r.) krijgen training in de horeca, om zo hun kans op een baan te vergroten. FOTO: LILIANE FONDS



Negalign, Basha en Tamene (v.l.n.r. op de voorgrond) startten hun eigen lasbedrijf in Ethiopië dankzij het programma Employable II. FOTO: LILIANE FONDS

RESULTATEN

EMPLOYABLE II IN RWANDA, ETHIOPIE EN KENIA

Het Liliane Fonds zet in op duurzaamheid. Daarom stimuleren we het opzetten van projecten tussen meerdere landen. Op deze manier bouwen we gezamenlijk kennis op. EmployAble II is een voorbeeld van zo'n samenwerking.

Dit programma in Rwanda, Ethiopië en Kenia liep van 2017 tot 2019, met als doel het ontwikkelen van een werkzaam model om zowel de training als de werkplek inclusief te maken voor jongeren met een beperking. Inmiddels ligt er een mooi plan voor Employable III, op basis van de geleerde lessen uit voorgaande jaren.

> Kapster Qashure Galacha is doof en heeft spraakproblemen. Dankzij de training heeft zij nu een inkomen. FOTO: LILIANE FONDS

- 859 jongeren met een beperking getraind.
- 52% van de getrainde jongeren is vrouw.
- In Rwanda, Ethiopië en Kenia sloten in totaal 101 werkgevers een overeenkomst voor inclusieve werkplekken.
- Meer dan 500 jongeren met een handicap vonden een baan.
- Ethiopië ontwikkelde een nationaal overheidsbeleid: richtlijnen voor inclusie van personen met een handicap op technische en andere beroepsopleidingen.
- In Kenia kregen jongeren met een gehoorbeperking training en les in gebarentaal. Zo zijn zij beter in staat om werk te vinden en te worden toegelaten tot reguliere opleidingen.



> Bij een 'sari sari' koop je alles per stuk, van een snoepje tot wc-papier. FOTO: LILIANE FONDS

MICRO FINANCE IN DE FILIPPIJNEN

Een eigen onderneming starten terwijl je een beperking hebt? Daar komt heel wat bij kijken. Omdat het vaak gaat om heel kleine ondernemingen is microfinanciering een mooie uitkomst. Sinds 2011 helpt het Liliane Fonds samen met de SPO in de Filippijnen mensen met een handicap toegang te krijgen tot zo'n microkrediet bij lokale kredietverstrekkers. Zij krijgen bijvoorbeeld training op het gebied van business- en financieel management om in hun aanvraag te onderbouwen waar het krediet voor bedoeld is.

Deze aanpak leverde helaas niet het gewenste resultaat. Negentig procent van de deelnemers haakte vroegtijdig af. Daarom is er besloten een onderzoek te doen. Welke mensen slaagden wel en waarom? Uit dit onderzoek bleek in 2019 dat succesvolle deelnemers vaak al ervaring hebben in hun bedrijfje, voordat ze krediet aanvragen. En ze onderscheiden zich door veel zelfvertrouwen en ondernemersgeest. De training die we aanboden, was wellicht te technisch en te weinig gericht op het vergroten van zelfvertrouwen.



> Een van de vele kleine marktkraampjes met eten in de Filippijnen. FOTO: LILIANE FONDS



RESULTATEN

Willie Houben, adviseur organisatieontwikkeling: "Voor ons is het zeer interessant om lering te trekken uit de resultaten van zo'n onderzoek. Het is belangrijk om kritisch te blijven. Wat werkt wél en wat juist niet? Onderzoek helpt ons om beter te begrijpen hoe sommige systemen werken en waarom."

RESULTATEN

Digital Reach (Noord-India) had in 2019 een bereik van:

- 21 partnerorganisaties (PO's)
- 48 CBR facilitators
- 412 kinderen met een beperking



Therapie op afstand

In veel landen waar het Liliane Fonds werkt, zijn de geografische afstanden tussen veldwerkers, zorgcentra en kinderen enorm groot. Daardoor bereikt een strategische partnerorganisatie (SPO) meestal maar een relatief klein deel van het land. In India startten we daarom in 2018 twee innovatieve pilotprojecten in samenwerking met revalidatiecentrum Groot Klimmendaal (Arnhem): Telemedicine (Zuid-India) en Digital Reach (Noord-India).

Beide projecten richten zich op het digitaliseren van een deel van het werk van fysiotherapeuten in India. Daardoor hoeft die niet altijd zelf ter plekke te zijn om hulp te kunnen bieden. Eerst kregen veldwerkers van de partnerorganisaties training in de basisbeginselen van fysiotherapie. Nu kan een fysiotherapeut hen via WhatsApp of Skype op afstand begeleiden. De veldwerker is zo als het ware de handen van de fysiotherapeut. Op deze manier is er rechtstreeks contact tussen therapeut, veldwerker, ouder en kind. Ook al zijn zij soms honderden kilometers van elkaar verwijderd.

Veldwerkers delen hun bevindingen via speciale digitale formulieren met de fysiotherapeut op kantoor in bijvoorbeeld Delhi. Door de formulieren, foto's en video's met elkaar te vergelijken, kan de therapeut vaak al na tien minuten een diagnose stellen en een behandelplan maken. Dankzij deze innovatieve manier van werken, besparen PO's veel geld en tijd om kinderen met een handicap in afgelegen gebieden de zorg te bieden die ze nodig hebben. Daarnaast zijn de kennis en vaardigheden onder lokale veldwerkers structureel vergroot dankzij de training en de praktische (digitale) adviezen tijdens het veldwerk.

Het idee voor de pilot ontstond al in 2016, toen kinderfysiotherapeut Jeroen Abraas van revalidatiecentrum Groot Klimmendaal, samen met het Liliane Fonds, verschillende projecten bezocht in India. Jeroen stond aan de wieg van beide digitale projecten. Eind 2019 vond een 'peer review' plaats. Jeroen Abraas bezocht de betrokken SPO's en bracht hen met elkaar in contact om methoden, praktijkervaringen en tussentijdse resultaten te delen. Jeroen: "De energie die vrijkwam door mensen bij elkaar te brengen was heel mooi om te zien. Door elkaar te versterken waar mogelijk, bereiken we betere resultaten."

De definitieve resultaten van de pilot worden eind 2020 geëvalueerd. Door deze te delen met ons internationale netwerk en onze SPO's, stimuleren we hen om met de geleerde lessen eventueel een vergelijkbaar project op te zetten. Hiermee maken we ons sterk om meer kinderen in afgelegen gebieden te bereiken. En om te investeren in innovaties op het gebied van kwalitatief goede kindzorg op maat.

Jeroen: "De energie die vrijkwam door mensen bij elkaar te brengen was heel mooi om te zien."

RESULTATEN

Telemedicine (Zuid-India) had in 2019 een bereik van:

- 8 PO's
- 16 CBR facilitators
- 202 kinderen met een beperking

> De fysiotherapeut beoordeelt en adviseert op afstand.
FOTO: LILIANE FONDS



HET VERHAAL VAN CELESTINE



> Celestine werkt aan haar toekomstroom.

CELESTINE HEEFT EEN GROTE DROOM

Later wil Celestine (8) verpleegkundige of misschien dokter worden. Want dan kan ze kinderen met een handicap helpen. Celestine zal vast en zeker een geweldige steun zijn voor haar patiëntjes en hen goed begrijpen. Want ze is zelf geboren met een gespleten bovenlip en ze mist een been en een arm.



> Celestine hoort er helemaal bij op school.

Voor moeder Pauline was het een grote klap dat haar eerste kindje geen blakende, gezonde baby was. Celestine is duidelijk anders dan de meeste kinderen. De handicaps van Celestine waren een dubbele last voor Pauline. Omdat ze haar dochter altijd moest tillen, maar ook omdat ze zich schaamde voor wat anderen zouden denken.

Celestines vader verliet het gezin toen zijn dochter geboren werd. Nu had Pauline nóg

FOTO'S: RONNIE DANKELMAN



> Celestine en haar beste vriendin op school tijdens een rekenles.

een zorg: een inkomen vergaren. Op zoek naar werk trok ze van haar plattelandsdorpje naar Nairobi. Hier woont Celestine nu met haar moeder, stiefvader en broertje in een klein huis van golfplaat zonder toilet in een van de armste en meest gevaarlijke buurten.

De steun die Celestine ontvangt

Toch bracht de verhuizing naar de sloppenwijk ook een positieve verandering op gang in het leven van Celestine. Want na een tip van vrienden, droeg Pauline haar toen driejarige dochter naar een revalidatiecentrum van onze partnerorganisatie. Sinds die dag is er veel veranderd. Pauline kreeg een baan bij de dagopvang van het centrum en Celestine gaat nu naar school. Na school vindt ze het leuk om haar moeder te helpen bij de verzorging van de kleintjes. Celestine heeft vriendinnen en voelt zich veel meer geaccepteerd.

Zo is Paulines last lichter geworden. Niet alleen figuurlijk maar ook letterlijk, want Celestine kreeg een prothese en leerde hiermee zelf te lopen. Omdat ze nog volop in de groei zit, heeft ze regelmatig een operatie en een aangepaste prothese nodig. Celestine kan rekenen op onze steun. Zodat ze ooit haar droom waar kan maken om verpleegkundige of dokter te worden en kinderen met een handicap te helpen.

DOEN WAT NODIG IS



HET LILIANE FONDS IN KENIA

Er zijn circa 4,6 miljoen mensen met een handicap in Kenia. Voor kinderen met een handicap zijn in veel gemeenschappen niet de gewenste voorzieningen voorhanden. De meeste kinderen met een handicap in Kenia komen uit arme gezinnen. Vaak weten de ouders niet waar zij passende steun kunnen krijgen. Dit belemmert de toegang van kinderen met een handicap op het vlak van gezondheidszorg, onderwijs, sociale voorzieningen en uiteindelijk werkgelegenheid.



IN 2019
ONDERSTEUNDE
HET LILIANE FONDS
IN KENIA

2.864 KINDEREN

MET EEN HANDICAP



RESULTATEN

Om kinderen en hun families goed te kunnen begeleiden trainen wij veldwerkers, dorpsgemeenschappen en staf van gezondheidszorgcentra en scholen. Ook ondersteunen wij veldwerkers met praktische zaken zoals mobiele bereikbaarheid.

> Nicky Bor (adviseur organisatieontwikkeling) op werkbezoek in Oeganda. FOTO: LILIANE FONDS

Bouwen aan sterke programma's

In onze samenwerking met strategische partnerorganisaties werken we toe naar verzelfstandiging. Daardoor kunnen partners op termijn ook zonder onze structurele financiële steun een sterk programma voor kinderen met een beperking blijven uitvoeren.

Als adviseur organisatieontwikkeling is Nicky Bor onder andere verantwoordelijk voor het regisseren van het proces van versterking en professionalisering van strategische partnerorganisaties. Nicky: "Ons streven is het ontwikkelen van duurzame en kwalitatief goede programma's voor kinderen en jongeren met een beperking. Capaciteitsversterking is hier onlosmakelijk mee verbonden.

Onze strategische partners zijn namelijk verantwoordelijk voor de uitvoering van het programma, en zij zijn bij voorkeur de voortrekkers voor de rechten van mensen met een beperking in hun land. Ze waarborgen en pleiten voor sociale inclusie, oftewel onderdeel zijn van en meedoen in de maatschappij. Het is daarvoor belangrijk dat ze hun eigen organisatie op orde hebben en in staat zijn (of willen leren) om lokale netwerken op te zetten en te versterken. Op een duurzame manier verbetering brengen in de situatie voor kinderen met een beperking, kan geen organisatie alleen. Daar heb je een sterk netwerk voor nodig. Het is onze rol hen hierbij te ondersteunen, zowel materieel als

Nicky Bor: "Wat wij willen is dat onze partners ook vooral van elkaar leren. Daarom organiseren we uitwisselingen waarbij onze partnerorganisaties een kijkje in elkaars keuken nemen."

immaterieel. Een mooi voorbeeld hiervan is Kenia. Onze strategische partner heeft daar een verbeterd systeem voor planning, monitoring en evaluatie, dankzij trainingen die wij faciliteerden. Daardoor krijgt deze organisatie haar resultaten beter in beeld. Mede daarmee overtuigden zij in 2019 andere donoren om bij te dragen aan de activiteiten."

Om de sterke punten en verbeterpunten in kaart te brengen, en soms opnieuw met elkaar stil te staan of we voldoende gronden zien om de samenwerking te continueren, voeren we bij iedere strategische partner om de drie jaar een organisatieonderzoek uit. "Samen met de partner stellen we een organisatieontwikkelingstraject op, dat aansluit bij hun behoeften en mogelijkheden, met het oog op een steeds betere vervulling van de rol als strategische partner. De voortgang van dat traject volgen we en faciliteren we waar nodig door de juiste interne SPO-adviseurs en themadeskundigen erbij te betrekken. Ons partnerschap is overigens 'tweerichtingsverkeer': onze partners kunnen ons ook wijzen op onze verbeterpunten. Zo geven ze feedback op beleidsdocumenten en nieuwe materialen die we ontwikkelen. Ook nodigen we partners regelmatig uit om als ervaringsdeskundigen met belanghebbenden te praten."

Iedere organisatie heeft zijn eigen expertise, waar we dankbaar gebruik van maken. "Wat wij willen is dat onze partners ook vooral van elkaar leren. Daarom organiseren we uitwisselingen waarbij onze partnerorganisaties

een kijkje in elkaars keuken nemen. Onze partner in Kameroen bijvoorbeeld heeft veel expertise op het terrein van inclusief onderwijs. Wij brachten enkele medewerkers in contact met onze partner in Benin omdat die behoefte had aan meer specifieke kennis daarover. Naar aanleiding van dit bezoek heeft de partner in Benin zijn aanpak flink aangescherpt. Doordat we onze strategische en partnerorganisaties stimuleren hun kennis en expertise met elkaar te delen, bouwen we ook regionaal aan een sterk netwerk van organisaties dat gezamenlijk aan gedeelde doelstellingen kan werken."

In een aantal landen bouwen we inmiddels onze financiële bijdrage geleidelijk af. In 2019 was dit onder andere het geval in Zuid-India. "De SPO in Zuid-India kan met een beetje hulp prima op eigen benen staan. Het vrijgekomen budget zetten we nu op andere plekken in waar de situatie minder gunstig is, zoals in Zuid-Soedan. Zo doen we wat nodig is om de kwaliteit van ons werk voor de armste kinderen met een beperking maximaal te kunnen garanderen."

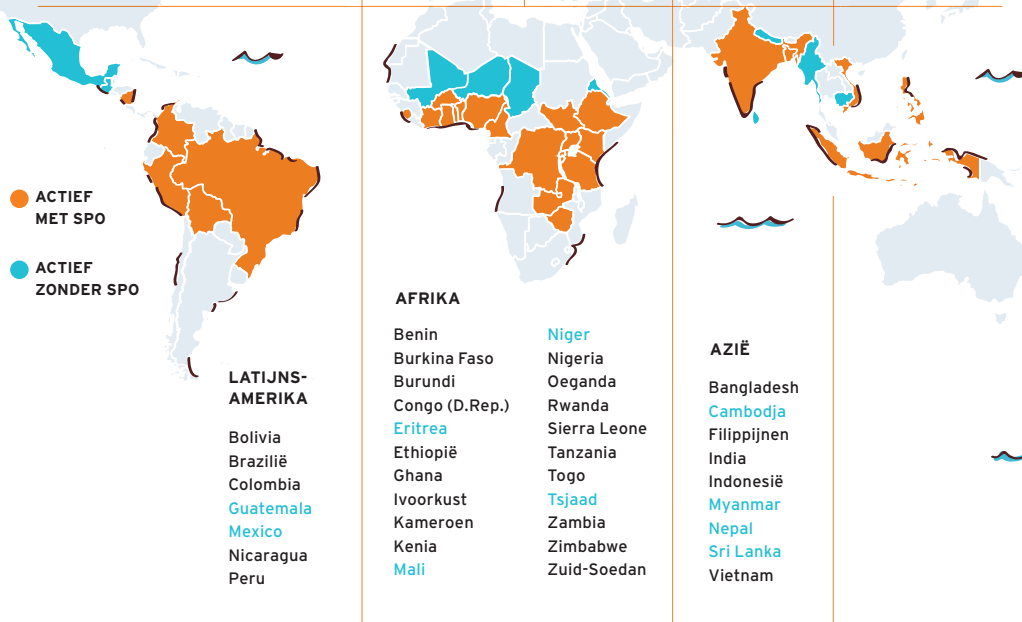
> Nicky Bor (vierde van links) en Maartje van Eekeren-Verhoeven (manager bedrijfsvoering Liliane Fonds) vieren met onze strategische partnerorganisatie DRRA in Bangladesh de start van een project voor kinderen met het Syndroom van Down. FOTO: LILIANE FONDS



Waar was het Liliane Fonds actief in 2019?

AANTAL STRATEGISCHE PARTNERS

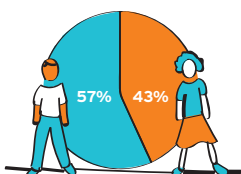
	LATIJS-AMERIKA	AFRIKA	AZIË	TOTAAL
Aantal landen	7	22	9	38
Aantal partnerorganisaties	149	405	257	811
Aantal kinderen	6.767	28.410	41.403	76.580



KINDEREN

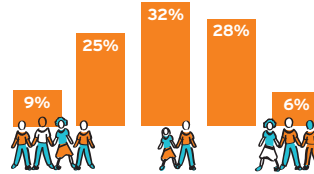
AANTAL KINDEREN

76.580

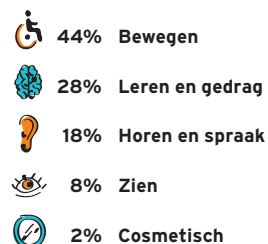


LEEFTIJDSCATEGORIEËN

0-5 6-11 12-17 18-25 >25



PRIMAIRE HANDICAP



Het effect van onze steun

In onze jaarrekening kunt u lezen dat we 83% van onze totale lasten besteden aan onze doelstelling. In dit artikel lichten we deze doelbestedingen verder toe. In hoofdstuk 5 van dit Jaarverslag leest u meer over hoe we ervoor zorgen dat het geld van onze donateurs zorgvuldig besteed wordt door middel van controle en kwaliteitsbewaking.

De totale bestedingen aan de doelstelling kunnen we opdelen in vijf categorieën:

- Bestedingen aan onze strategische partnerorganisaties.** Dit betreft bestedingen op basis van jaarplannen en extra aanvragen van onze partners.
- Kosten die het Liliane Fonds maakt ten behoeve van monitoring en versterking van het programmabeheer van onze partners.** Denk hierbij onder andere aan: consultants voor evaluaties, assessments en training van onze strategische partnerorganisaties en reis- en verblijfskosten.
- Projecten die we in eigen beheer uitvoeren en die direct bijdragen aan onze missie.** Bijvoorbeeld 'Breaking down Barriers', LINC, STEP, het Albinisme Inclusie Programma (ALINC), 'Voices for Inclusion' en een project ter verbetering van de kwaliteit van hulpmiddelen als protheses en ortheses in Rwanda, dat we uitvoeren met onze partner LIVIT. In dit Jaarverslag leest u elders meer over de inhoud van deze projecten.
- Directe kosten voor voorlichting met als doel om het publiek bewust te maken van de belemmeringen die kinderen met een beperking in ontwikkelingslanden ervaren.**
- Aan de doelstelling toegerekende kosten van onze eigen organisatie.** Dit betreft voornamelijk personeelskosten van medewerkers die direct betrokken zijn bij de monitoring van de bestedingen van SPO's en bij de uitvoering van onze eigen projecten. Voor nadere toelichting op de toerekening verwijzen we naar de jaarrekening.

	1	2	3	4	5	
	€					
	%					
Besteed via strategische partnerorganisaties	12.353.725					71%
Monitoring en versterking programmabeheer	487.273					3%
Eigen projecten	931.867					5%
Voorlichting	800.768					5%
Toegerekende kosten eigen organisatie	2.854.622					16%
TOTALE BESTEDINGEN AAN DE DOELSTELLING	17.428.255					100%



2019

38

landen

81

partnerorganisaties

76.580

kinderen

75.884

donateurs

116

vrijwilligers

> Scholieren in Benin laten zich horen tijdens
'Wij trekken aan de bel'. FOTO: JOHANNES ODÉ

Bekwame lokale organisaties

Het grootste deel van onze bestedingen aan de doelstelling (71%) doen we via onze strategische partnerorganisaties. Zij zetten hiervan 64% uit in hun lokale partnernetwerk. Dit sluit aan bij onze strategische keuze om met bekwame lokale organisaties te werken. De SPO beheert het eigen partnernetwerk en doet het beheer en de monitoring van de lokale programma's. Onze SPO's hebben hiervoor diverse procedures. Naast de formele rapportageverplichtingen, zowel inhoudelijk als financieel, brengt de SPO bijvoorbeeld drie tot vier keer per jaar een bezoek aan de partners om ter plekke programma's te kunnen beoordelen.

Soorten interventies

De monitoring door de SPO's ondersteunen wij met projectmanagement-software die alle organisaties gebruiken. Zo hebben wij zelf

ook zicht op de gerapporteerde interventies, wat de resultaten daarvan waren en hoeveel daaraan is uitgegeven. Wij kennen de frequentie van de interventie, de aard van de interventies, waarbij we onderscheid maken tussen gezondheid(szorg), onderwijs, werk en inkomen of sociale inclusie, en welke resultaten deze opleveren voor individuele kinderen met een beperking en hun familie. Het biedt ons de gelegenheid om waar nodig tijdig bij te sturen. Het vertelt ons ook hoe de verdeling is tussen de interventies die gericht zijn op het kind, op de omgeving of op het sterker maken van de partnerorganisaties.

Een sterke organisatie

In 2019 bereikte onze hulp direct 76.580 kinderen. Dat zijn minder kinderen dan in 2018 (88.380). Dit verschil is het gevolg van onze strategie van capaciteitsversterking. Door ook te investeren in capaciteit, zoals kennis,

> *Bekwame lokale organisaties: medewerkers van onze Indonesische partnerorganisatie Sabatu staan schouder aan schouder met ouders en kinderen. FOTO: SASJA VAN VECHGEL*



“Kinderen die eerder worden 'ontdekt' en eerder starten met behandeling, hebben over het algemeen betere uitkomsten.”



> *Liliane Fonds-medewerker Clara van Eijk - Bos tijdens een werkbezoek aan onze partnerorganisatie in Guatemala. FOTO: LILIANE FONDS*

kwaliteit en mogelijkheden van de (strategische) partnerorganisaties, worden veldwerkers en therapeuten beter toegerust, krijgen scholen betere faciliteiten en docenttrainingen en worden hulpmiddelen effectiever en duurzamer. Daardoor kunnen meer kinderen met een handicap naar een toegankelijke school en profiteren zij van de verbeteringen.

Een sterk netwerk

Hetzelfde gebeurt als door belangenbehartiging van onze partners een lokale overheid budget vrijmaakt voor kinderen met een beperking in hun gemeenschap. Ook daar profiteren veel meer kinderen van dan alleen zij die formeel in ons programma zijn opgenomen. Zo leidt een sterker partnernetwerk tot sterkere programma's en tot betere, kwalitatief goede en duurzame hulp aan de kinderen die dat nodig hebben.

Verdeling van de steun

Het percentage jongens en meisjes is gelijk aan dat van 2018 en ook de verdeling van kinderen op basis van hun primaire beperking is nagenoeg gelijk gebleven. We streven ernaar dat alle kinderen met een beperking toegang hebben tot goede ondersteuning en mee kunnen doen in hun gemeenschap. In 2019 hadden we iets meer jonge kinderen in ons programma. In 2018 was het aantal 0-5 jarigen 7% en in 2019 9%. Dat is gewenst omdat kinderen die eerder worden 'ontdekt' en eerder starten met behandeling, over het algemeen betere uitkomsten hebben. De leeftijdsgroep ouder dan 25 bestaat uit jongeren die als kind in de programma's zijn gekomen. We hanteren voor de uitstroom geen harde leeftijdsgrens.

Een nieuwe meetmethode

Elk jaar beoordeelt een organisatieadviseur van het Liliane Fonds de capaciteiten en de kwaliteit van de strategische partner. Sinds 2019 doen we dat met een nieuwe uniforme meetmethode, op basis van twaalf indicatoren. Voor zeventien strategische partners hebben we nu twee metingen gedaan, zodat we de resultaten kunnen vergelijken en de ontwikkeling kunnen monitoren. We zien dat de organisaties vooral beter zijn geworden in het vergroten van het aantal inkomstenbronnen. De meeste werken aan het ontwikkelen en verbeteren van een eigen strategie op het gebied van fondsenwerving. Uit de meting blijkt verder dat SPO's meer trainingen faciliteren voor medewerkers van de partnerorganisatie. Daar wordt het onderwijs en de zorg voor de kinderen beter van. De komende jaren zal deze nieuwe meetmethode meer informatie opleveren, zodat we nog beter kunnen meten wat onze resultaten zijn.

Programma-evaluaties

Jaarlijks voert het Liliane Fonds programma-evaluaties uit. Deze geven inzicht in de effectiviteit van het programma en ze leveren de nodige informatie voor beleidsontwikkeling. In 2019 deden we reguliere evaluaties in zeven landen. In Zimbabwe, Zambia en Rwanda voerden we een thematische evaluatie uit op het gebied van Community Based Rehabilitation

(CBR). Daaruit bleek dat de kwaliteit van de revalidatie erg afhankelijk is van de kennis en kunde van de veldwerker. Wij blijven in de komende jaren veel aandacht besteden aan adequate scholing van deze beroepsgroep. Het STEP-project is hier een belangrijke eerste stap in geweest. Ook breder gaan we meer investeren in inhoudelijke kennis op het gebied van revalidatie.

De SPO's zijn mede door onze trainingen goed op de hoogte van de ontwikkelingen en strategieën van CBR. Die kennis zullen zij doorgeven aan hun partnerorganisaties. Een belangrijke uitkomst van de evaluaties is dat het voor onze partners nog lastig is om de doelgroep van nul- tot vijfjarigen te bereiken. Samen gaan we kijken hoe we de jongste kinderen met een handicap eerder in beeld kunnen krijgen. Uit de gegevens over de oudste doelgroepen blijkt dat jongeren met een handicap nog steeds lastig aan werk komen. Wij beogen hier met onze werk- en inkomensprojecten verbetering in te brengen.

Werkbezoeken en assessments

Of onze activiteiten op het gebied van capaciteitsversterking tot de beoogde resultaten leiden, zien we vooral tijdens werkbezoeken aan en assessments van strategische partnerorganisaties. Op die momenten zien we de ontwikkelingen die de organisatie heeft doorgemaakt op de punten die belangrijk zijn om in de toekomst zelfstandig het programma te kunnen beheren en financieren. Ook zien we dan met eigen ogen hoe kinderen met een beperking worden geholpen en wat hierin verbeterd kan worden.

In 2020 zullen we ons beleid en onze procedures waar nodig optimaliseren op basis van de uitkomsten van de programma-evaluaties.

- > *John Veron, adviseur organisatieontwikkeling bij het Lilliane Fonds, bezoekt onze strategische partnerorganisatie Katalemwa Cheshire Home for Rehabilitation Services in Oeganda. Ook de partnerorganisatie Kumi Hospital en CBR-specialist Ruth zijn aanwezig. FOTO: LILIANE FONDS.*



John Veron is bij het Lilliane Fonds verantwoordelijk voor de organisatorische ontwikkeling van een aantal strategische partners:

“In 2019 hebben we vrijwel alle landen waarin wij werken bezocht. We gingen langs bij de partnerorganisaties en spraken met hen over hun successen, uitdagingen en behoeften om nog meer mogelijk te maken voor kinderen met een handicap in hun land. We hielpen bij het organiseren van trainingen en het versterken van hun netwerk. Ook bezochten we natuurlijk kinderen in hun eigen omgeving, op school en in hun gezin, met als doel met eigen ogen te zien hoe lokale organisaties, met steun, het leven voor deze kinderen verbeterd hebben. Dat is het beste deel van mijn werk. Om dat te mogen zien en ervaren.”

HET VERHAAL VAN PAUL JOSHUA



FOTO'S: LILIANE FONDS



DE FORMULE VAN PJ

Hij heet Paul Joshua, maar iedereen noemt hem PJ. Hij is 14 en later wil hij wiskundeleraar worden. Bij het waarmaken van zijn droom laat hij zich niet beperken door zijn aangeboren hersenbeschadiging. "Blijf positief leven, ondanks al je tegenslagen", zegt PJ.

In een van de armste wijken van Manila staat het Mary Johnston Hospital, waar PJ regelmatig de revalidatie-afdeling bezoekt, dankzij de steun van onze partnerorganisatie CPREF. Oma Consuela (58), die hem begeleidt, glimlacht bemoedigend. Maar ze weet ook wat tranen zijn. Toen PJ's moeder in verwachting van hem was, nam ze drugs of een overdosis medicijnen - de precieze toedracht blijft onbekend - om de zwangerschap te beëindigen. Niemand weet met zekerheid of deze poging tot abortus de oorzaak van PJ's hersenbeschadiging is. Maar de jongen kan amper lopen en zijn spraak hapert als hij zenuwachtig is.

Als baby leefde PJ bij zijn moeder, die een jaar later nog een kind kreeg: Catheline. Maar de zorg groeide haar boven het hoofd. Ze liet haar kinderen in de steek, waarna de twee in een adoptiegezin belandden. Hun rust was van korte duur. Na enkele jaren besloten de pleegouders te scheiden. Sindsdien groeien PJ en Catheline op onder de vleugels van oma en opa.

Wiskundeknobbel

De fysiotherapie in het Mary Johnston Hospital is afgelopen. PJ kan even uitblazen. Dol op therapie is hij niet. Veel liever gaat hij naar school. Want al heeft hij een hersenbeschadiging, zijn geest is scherp als een Zwitsers zakmes. Hij zit op Highschool Tondo, werkt hard en neemt deel aan wiskundetoernooien. Een ander favoriet vak is natuurkunde. Dat komt van pas, want PJ heeft veel ambitie. Hij is de beste leerling van de klas. Opmerkelijk, want de directeur van de school weigerde aanvankelijk om PJ toe te laten. Hij dacht dat een hersenbeschadiging per definitie een verstandelijke beperking inhield.

Heimelijke zorg

Later wil PJ wiskundeleraar worden. Een rolstoel sluit een loopbaan niet uit. Van zijn toekomstige spaargeld hoopt hij zijn benen te kunnen laten opereren. Aan te weinig zelfvertrouwen zal het niet liggen. PJ's motto luidt: "Blijf positief leven, ondanks al je tegenslagen." Oma is trots op hem. Wel zal ze later heimelijk vertellen dat ze zich ook zorgen over hem maakt. Ze heeft niet het eeuwige leven. Haar man evenmin. Wie zal zich dan over PJ ontfermen? Daarom wil ze dat haar kleinzoon zo zelfredzaam mogelijk wordt. PJ legt uit wat z'n grootmoeder voor hem betekent. "Mijn liefde voor oma gaat nog hoger dan de Mount Everest in Nepal."

DOEN WAT NODIG IS



HET LILIANE FONDS IN FILIPPIJNEN

Naar schatting zijn er 5,1 miljoen kinderen met een beperking in de Filippijnen. Veel van hen leven in sloppenwijken of op een van de 7000 eilanden. Voorzieningen zoals onderwijs en gezondheidszorg vind je voornamelijk in de grote steden. Voor veel kinderen zijn deze voorzieningen dan ook niet binnen bereik. Omdat een groot deel van de bevolking denkt dat kinderen met een beperking 'niks kunnen', worden zij vaak buitengesloten. Ze krijgen niet de kans zich te ontwikkelen.



IN 2019
ONDERSTEUNDE
HET LILIANE FONDS
IN DE FILIPPIJNEN

3.642 KINDEREN

MET EEN HANDICAP



Voorlichting, acties en evenementen

Wij willen zo veel mogelijk mensen bij ons werk betrekken en bewust maken van de omstandigheden waarin kinderen met een beperking, die wonen op de armste plekken van de wereld, moeten leven. Door middel van voorlichting aan een breed publiek, acties en evenementen tonen we mensen het onrecht dat miljoenen kinderen met een beperking ondergaan. Want hoe meer mensen hiervan op de hoogte zijn, hoe groter het draagvlak voor maatregelen die het leven van kinderen met een beperking verbeteren. Zo kunnen we samen de wereld openen voor een kind met een handicap.

Daarom zijn we ontzettend dankbaar dat in 2019 maar liefst 75.884 mensen het Liliane Fonds ondersteunden als donateur. En dat 116 vrijwilligers in Nederland ons ondersteunden met hun tijd en betrokkenheid. Deze steun voor ons werk is van levensbelang.

In 2019 hebben we ingezet op het vergroten van de zichtbaarheid van het Liliane Fonds. Daarom startten we een radio- en tv-campagne rondom Sempeta (12) uit Kenia, die graag dokter wil worden. De campagne wordt goed ontvangen. Zo blijkt dat mensen die de campagne hebben gezien en herkennen, het Liliane Fonds sneller overwegen bij een volgende donatie aan goede doelen. In 2020 zetten we de campagne voort.

Naast het werven van donateurs hebben we ook geïnvesteerd in het beter betrekken en binden van onze achterban. Voor nieuwe donateurs is er een vernieuwd welkomstprogramma opgezet en in september konden onze donateurs een kijkje achter de schermen nemen tijdens de Open Dag in 's-Hertogenbosch. We organiseerden diverse bijeenkomsten door het hele land voor onze achterban, waarbij we vertelden over ons werk en over de verschillende mogelijkheden om het Liliane Fonds te steunen. Ook experimenteerden we met nieuwe fondsenwervende activiteiten, zoals de samenwerking met 'De Nacht van het Kind' en het RTL-programma 'Jij maakt het verschil'. Hieronder meer over de resultaten van een kleine greep uit de vele activiteiten die we organiseerden.

> *Liliane Fonds voormalig ambassadeur Jaap Jongbloed en ondernemer Ron Simpson delen een tafel in Restaurant Buitensluiting. (zie ook pagina 59.) FOTO: JORDY BRADA*





> FOTO: LILIANE FONDS

JIJ MAAKT HET VERSCHIL

In het RTL 4-programma 'Jij maakt het verschil' zagen Mariska Pieterse en Alwin van Gils, twee betrokken donateurs, samen met acteur Ruud Feltkamp in de Filippijnen met eigen ogen in welke omstandigheden kinderen met een beperking opgroeien en wat voor impact de steun van het Liliane Fonds heeft. Ook Plus Magazine gaf ruim aandacht aan de ervaringen van Mariska en Alwin. De uitzending leverde veel betrokkenheid van onze donateurs op. Zowel van de donateurs die zich hadden aangemeld om op reis te gaan, als van Mariska en Alwin, die afreisden naar de Filippijnen.

> Zie ook: www.lilianefonds.nl/jij-maakt-het-verschil



> FOTO: NACHT VAN HET KIND

DE NACHT VAN HET KIND

We bundelden onze krachten met de andere goede doelen KIKA, Edukans en Het Vergeten Kind tijdens 'De Nacht van het Kind'. We riepen heel Nederland op om 's nachts wakker te blijven voor de kinderen die 's nachts wakker liggen, omdat ze ernstig ziek zijn, omdat ze niet naar school kunnen, door een beperking of omdat het thuis niet veilig is.

In totaal werd er met 'De Nacht van het Kind' € 204.150 aan donaties opgehaald.



> FOTO: MENSJESRECHTEN EO IKON DOCS

MENSJESRECHTEN - GRACIOUS

Mensjesrechten is een serie jeugddocumentaires waarin de rechten van kinderen centraal staan, zoals die zijn vastgelegd in het Kinderrechtenverdrag van de Verenigde Naties. Wij werkten mee aan de aflevering die draaide om artikel 19 uit dat verdrag: 'Ieder kind heeft recht op bescherming tegen mishandeling en geweld.' Dit sluit aan bij ons beleidsspeerpunt seksuele en reproductieve rechten en gezondheid. De documentaire vertelt het verhaal van Gracious uit Zimbabwe.

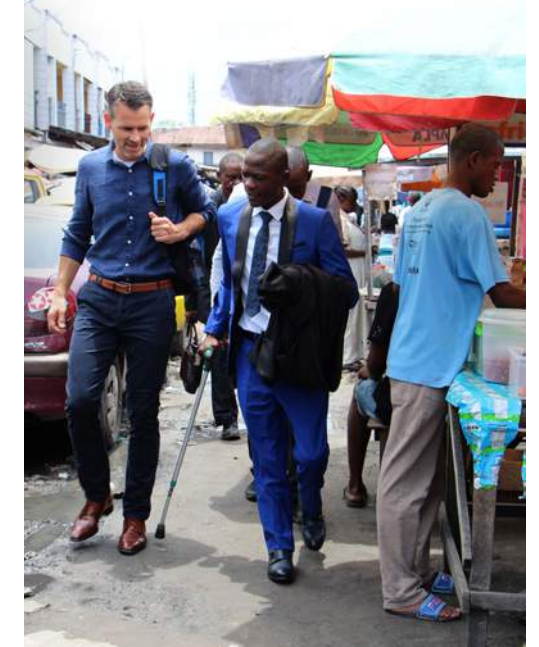
> Zie ook: www.lilianefonds.nl/mensjesrechten

DOCUMENTAIRE PARTNERSCHAP AFAS FOUNDATION

De AFAS Foundation steunde van 2009 tot 2019 ons volledige programma in DR Congo. De focus van dit partnerschap lag op duurzame ontwikkeling, via de versterking van onze lokale partnerorganisaties, en op versterking van kinderen met een handicap. De AFAS Foundation liet een documentaire maken over dit partnerschap. De film werd ingezet om hun zakelijke partners te inspireren, medewerkers van AFAS te betrekken en te enthousiasmeren om actief te worden in de Foundation en om het brede publiek te laten zien wat de AFAS Foundation doet. De documentaire werd in het Frans vertaald, zodat onze strategische partnerorganisatie deze kan gebruiken in haar eigen communicatie.

> Zie ook: www.afas.foundation

> Gerben Eversdijk van AFAS Foundation ontmoette in DR Congo onder andere Dieu Merci.
FOTO: LILIANE FONDS



> FOTO: MARIEKE VIERGEVER

GASTLESSEN BASISCHOLEN

Ongeveer 13.800 leerlingen van 118 basisscholen in Nederland volgden in 2019 een gastles over het Liliane Fonds. Deze gastlessen worden gegeven door onze geweldige vrijwilligers. Kinderen in Nederland leren zo hoe het is om op te groeien met een handicap in een ontwikkelingsland.



> *Vrijwilligster Anne van Mulken neemt bezoekers van de Open Dag mee in het verhaal van het Liliane Fonds.*
FOTO: LILIANE FONDS

OPEN DAG

Op 14 september stonden tijdens Open Monumentendag de deuren van ons kantoor in 's-Hertogenbosch wijd open voor onze donateurs en relaties. De dag werd een groot succes. Velen lieten zich door onze vrijwilligers informeren over ons werk. Men luisterde naar lezingen door fotografen Sacha de Boer en Ronnie Dankelman en men nam een kijkje achter de schermen in ons monumentale pand. De donateurs die ons kantoor kwamen bezoeken waren erg enthousiast. Zoals een van de bezoekers aangaf in de evaluatie: "Mooi om te zien hoe enthousiast, deskundig en professioneel het Liliane fonds werkt aan de realisering van het werk voor mindervaliden."



> FOTO: JURGEN NIENHUIS

MEJORANDO VIDAS

Vier studenten Communicatie & Journalistiek van de Hanzehogeschool Groningen maakten als afstudeerproject in Peru de film *Mejorando Vidas*, oftewel levens verbeteren. De film vertelt hoe jongeren met een handicap via onze partnerorganisatie Fundades een vakopleiding volgen en zo op eigen benen leren staan. Onderdeel van de studieopdracht was dat de studenten de hele productie, inclusief het budget, zelf organiseerden. Een hele uitdaging, ook omdat geen van de studenten Spaans sprak. Het resultaat is een ontroerende film en een 9 als examencijfer.



> FOTO: RONNIE DANKELMAN

FOTO-EXPOSITIE

Sempeta (12) uit Kenia heeft een droom: hij wil chirurg worden. Maar kun je dromen waarmaken als je in armoede opgroeit in een ontwikkelingsland én een handicap hebt? De foto-expositie 'De droom van Sempeta' laat zien hoe het Liliane Fonds kinderen met een handicap steunt bij het verwezenlijken van hun droom. De expositie reisde in 2019 langs zes locaties door het hele land en is ook in 2020 op verschillende locaties te zien.

Zie ook:
www.lilianefonds.nl/sempeta

RESTAURANT BUITENSLUITING

In Amsterdam opende het Liliane Fonds het eerste - tijdelijke - restaurant waar gasten op basis van uiterlijke kenmerken bewust werden buitengesloten: restaurant Buitensluiting. Buitensluiting is een probleem waar kinderen met een handicap dagelijks mee te maken hebben, zeker in de armste landen van deze wereld. Daar gaan 9 van de 10 kinderen met een handicap bijvoorbeeld niet naar school. In restaurant Buitensluiting bepaalde Tooske Ragas aan de hand van een draaiend rad - dat fungeerde als 'het lot' - dat de tafelgast met bijvoorbeeld de lichtste ogen alleen water en brood geserveerd kreeg en toe mocht kijken naar hoe de andere gasten genoten van een heerlijk diner, bereid door Miljuschka Witzhausen. Met dit pop-up restaurant



> *Tosti Creative hielp ons bij de ontwikkeling van Restaurant Buitensluiting.* FOTO: JORDY BRADA

wisten we het probleem van buitensluiten van kinderen met een handicap goed op de kaart te zetten. Onder andere RTL Nieuws, Algemeen Dagblad, RTL Boulevard, Radio 2, Trouw en het Parool besteedden aandacht aan het initiatief. Alleen al via televisie bereikten we hiermee 1.670.000 mensen.

LOBBY EN BELANGENBEHARTIGING

Om de kansen van mensen met een beperking in de armste landen te verbeteren en te pleiten voor inclusie van deze mensen in internationale samenwerking, werken we samen met de Leprastichting, Light for the World, SOFT Tulip en andere Nederlandse organisaties in de Dutch Coalition on Disability and Development (DCDD). Want wanneer mensen met een beperking worden buitengesloten, is het moeilijker om de cyclus van armoede en marginalisering te doorbreken.

In 2019 organiseerde DCDD onder meer workshops voor collega-organisaties op het gebied van internationale samenwerking, over hoe zij een inclusief beleid kunnen voeren voor mensen met een beperking. Tijdens de leersessie Amplifying Voices of People with Disabilities, werden best practices gedeeld voor het steunen van mensen met een beperking. Tijdens het Partos Innovatiefestival gaven we een workshop over Target group-led advocacy, waarin we methodes deelden om de verschillende doelgroepen van beleid (zoals jongeren en mensen met een beperking) te betrekken bij beleidsbeïnvloeding.

In september werd een delegatie van DCDD door Minister Kaag van Buitenlandse Handel



> *Een toepasselijk cadeautje voor minister Sigrid Kaag (tweede van links) van Amber Bindels (links), Lieke Scheewe (tweede van rechts) van DCDD en onze directeur Steven Berdenis van Berlekom (rechts): een illustratie in braille en gebarentaal van Duurzaam Ontwikkelingsdoel 10 van de Verenigde Naties. Zo onderstrepen we ons gezamenlijke pleidooi voor gerichte aandacht in ontwikkelingssamenwerking voor mensen met een beperking.* FOTO: LILIANE FONDS

en Ontwikkelingssamenwerking uitgenodigd om inclusie van mensen met een beperking te bespreken. Minister Kaag wil zich sterker in gaan zetten voor het 10e duurzame ontwikkelingsdoel: het verminderen van ongelijkheid voor iedereen. We bespraken concrete ideeën om ervoor te zorgen dat mensen met een beperking meer gelijke rechten en kansen krijgen.



VOORLICHTING

Vrijwilliger Nick Velt over de interactieve gastlessen:

“Het zorgt voor de nodige hilariteit. Maar het maakt ook veel indruk.”



Hoe ga je naar school als je een handicap hebt en in een arm land woont? Met onze interactieve gastlessen ontdekken Nederlandse leerlingen het zelf. In een lesuur vol filmpjes, verhalen en opdrachten stappen zij even in het leven van leeftijdsgenoten met een handicap.

Nick Velt (59) is een van de 35 vrijwilligers die deze gastlessen geeft voor het Liliane Fonds. En hij heeft een bijzondere drijfveer. “Als kind heb ik met mijn familie in Nigeria gewoond. Daar heb ik veel ellende gezien. In ontwikkelingslanden ‘schijft de duivel op de grootste hoop’, zoals ze dat zeggen. En mensen met een beperking liggen onderaan die hoop. Het is volgens mij heel belangrijk dat we met zijn allen de vicieuze cirkel doorbreken. En dat begint al heel jong.”

Toen Nick twee jaar geleden met pensioen ging, was het rekensommetje voor hem snel gemaakt. “Ik wilde iets doen voor kinderen met een handicap in ontwikkelingslanden. Daarnaast heb ik altijd de droom gehad om voor de klas te staan.” Dus startte hij als gastdocent bij het Liliane Fonds.

Nick stond meteen voor de leuke uitdaging om samen met collega's na te denken over een interactief lesprogramma. “Zeker voor kleine kinderen is het lastig om een uur alleen maar te luisteren. Nu is er een mooie balans tussen het interactieve en het luistergedeelte.” In 2019 werden alle voorlichters getraind om aan de slag te kunnen met het nieuwe materiaal. “Kinderen ondervinden aan den lijve hoe het is om een beperking te hebben. We laten ze met beide handen in sokken schrijven, zichzelf van de ene naar de andere stoel verplaatsen zonder te lopen, geblinddoekt een zinnetje braille lezen en zichzelf ‘verstaanbaar’ maken voor de ander die een geluiddempende koptelefoon op heeft.

Dat zorgt natuurlijk voor de nodige hilariteit. Maar het maakt ook veel indruk.”

Na het praktische gedeelte van de les bespreekt Nick de problemen die de kinderen tegenkwamen. “Dit kan ik mooi linken aan voorbeelden van kinderen die het Liliane Fonds steunt. Zoals Sempeta met broze botten of de dove Ruwanthika. Soms denken de kinderen bij het woord ‘handicap’ aan het syndroom van Down. Aan de hand van deze voorbeelden laat ik zien dat er zowel mensen met een lichamelijke als verstandelijke handicap zijn.”

Nick vindt het spontane van kinderen geweldig. “Kinderen van de basisschool zijn megageïnteresseerd. Hun reacties zijn niet gemaakt. Soms zijn ze meer afwachtend, soms zitten er wijsneuzen tussen. Toch heb ik het idee dat we wel bij alle kinderen dezelfde indruk maken. Je ziet in die oogjes dat hun hersenen heel hard werken. Ik haal daar erg veel plezier

uit.” Als Nick de kinderen in de pauze de les nog ziet naspelen, weet hij zeker dat het indruk heeft gemaakt.

“Ook docenten reageren vaak verrast. Ze weten niet precies wat er voor mensen met een beperking speelt in ontwikkelingslanden. Als ik bijvoorbeeld vertel dat een beperking in Afrika soms wordt gezien als vloek of last, merk ik dat ze daar geen idee van hebben.”

Nick kijkt uit naar de evaluatie van het nieuwe lesprogramma in 2020, samen met een aantal scholen en vrijwilligers. In de tussentijd blijft hij vol enthousiasme de gastlessen verzorgen. “Kinderen wijzer maken. Hun meer laten zien dan dat er in hun eigen omgeving gebeurt. Daar doe ik het voor.”

> Meer weten over onze gastlessen? Kijk op www.lilianefonds.nl/speciaal-voor/scholen



RESULTATEN

- Aantal Nederlandse scholen bezocht voor gastlessen: 118.
- Aantal groepen die een gastles hebben gekregen: 552.
- Aantal scholieren dat een gastles heeft gevolgd: 13.800.

> Nick maakt de gastles zo interactief mogelijk, aan de hand van een presentatie laat Nick zien welke kinderen wij helpen.

FOTO: LILIANE FONDS



Samenwerkingsverbanden

We werken samen met uiteenlopende organisaties die zich, elk op hun eigen wijze, met ons willen inzetten voor mensen met een beperking of voor kwetsbare kinderen. In onze samenwerkingsverbanden streven we ernaar dat beide partijen er voordeel bij hebben. In 2019 werkten we samen met onder andere:

ONTWIKKELINGSORGANISATIES

- **Enablement:** we werken aan gezinsgerichte kinderrevalidatie, met als doel de mogelijkheden van kinderen te verbeteren.
- **Human Rights Watch:** samen verbeteren we de situatie van kinderen met albinisme in Tanzania.
- **Leprastichting:** de lokale vestiging van de Leprastichting in Vietnam gaat onder de naam 'Research Center for Inclusion' verder als onze strategische partnerorganisatie en is lid van LINC-Asia. Hetzelfde geldt voor Yayasan NLR Indonesia, onze SPO in Indonesië.
- **Leonard Cheshire Disability:** onze strategische partnerorganisaties in Ethiopië, Oeganda, Zambia en Zimbabwe zijn onderdeel van het netwerk van deze Engelse organisatie, onze partner sinds 2008.
- **Light for the World:** we vervolgen het project EmployAble dat in Rwanda, Kenia en Ethiopië het arbeidsperspectief van jongeren met een beperking verbetert.
- Daarnaast werken we in de landen waar we actief zijn zo veel mogelijk samen met andere internationale organisaties die zich bezighouden met de situatie van kinderen met een beperking, bijvoorbeeld **Christian Blind Mission (CBM)** en **Humanity & Inclusion**.
- Met **VSO** en **Wemos** startten we in het najaar 2019 met het opstellen van een projectplan voor een subsidieaanvraag voor 2020 bij het SRGR Partnerschap Fonds van de Nederlandse overheid. Begin 2020 zal deze coalitie aangevuld zijn met een aantal Afrikaanse organisaties: **Akina Mama wa Afrika**, **the Forum for African Women Educationalists** en **the Circle of Concerned African Theologians**.
- Met de 'kinderfondsen' **Kika**, **Het Vergeten Kind** en **Edukans** organiseerde het Liliane Fonds in juni 2019 'De Nacht van het Kind', een wervingscampagne voor kinderen in nood.

› Gerben Eversdijk van de AFAS Foundation ontmoet in DR Congo de 11-jarige Obride. FOTO: LILIANE FONDS



NATIONALE POSTCODE LOTERIJ

Het Liliane Fonds is sinds 2000 een van de vaste begunstigen van de Nationale Postcode Loterij. In 2019 was de hoogte van de jaarlijkse bijdrage € 1,35 miljoen. 2019 was het derde jaar waarin het Liliane Fonds en Human Rights Watch, dankzij een extra bijdrage in 2017, samenwerkten om het dagelijks leven van kinderen met albinisme in Tanzania te verbeteren. Dankzij de extra bijdrage kunnen wij directe steun bieden aan kinderen met albinisme en hun families, lokale voorlichtingscampagnes houden, lobby-activiteiten ontplooiën en de capaciteit van onze lokale partners versterken.

MAATSCHAPPELIJKE PARTNERS

Het Liliane Fonds kan al jaren rekenen op een breed maatschappelijk draagvlak in Nederland. Ook in 2019 hebben we veel samengewerkt met bedrijven, stichtingen en vermogensfondsen. Deze samenwerking en hun betrokkenheid is erg belangrijk voor ons. Daarnaast ontvingen we de zeer gewaardeerde steun van scholen, verenigingen en serviceclubs. In het bijzonder konden we het afgelopen jaar rekenen op de steun van de volgende maatschappelijke partners:

- 2019 was het laatste jaar van de 10-jarige samenwerking met de **AFAS Foundation** in DR Congo. De langdurige financiële ondersteuning door AFAS Foundation heeft een wereld van verschil gemaakt voor veel kinderen met een handicap in DR Congo. In die periode zijn de levenskwaliteit en toekomstkansen van duizenden Congolese kinderen en jongeren met een beperking sterk verbeterd. In 2020 geven we invulling aan een verdere ondersteuning aan kinderen met een handicap via concrete, duurzame projecten

waar we samen in geloven en die recht doen aan de visie en droom van het Liliane Fonds, AFAS Foundation en de lokale organisaties waarmee we wereldwijd werken.

- de **Sligro Food Group Nederland** doneert jaarlijks een vast bedrag van een speciaal kerstpakket. Ook dragen medewerkers een klein deel van hun salaris af. Samen hebben we in 2019 verschillende projecten gerealiseerd, waaronder steun aan kinderen met een handicap in de theeplantages in Sri Lanka en in Varanasi (India) aan de uitbreiding van het centrum voor vakopleiding en dagopvang voor kinderen en jongeren met een beperking.
- **Hanssen Footcare** ondersteunt jaarlijks negentig Indiase kinderen met een beperking.
- **Gaston Schul** draagt bij aan twee verschillende projecten in India en Kameroen.
- **Livit** is gespecialiseerd in orthopedische hulpmiddelen en is actief partner van het Liliane Fonds om de kwaliteit van orthopedische hulpmiddelen in heel Rwanda op een verantwoord niveau te krijgen door kennis, expertise, materialen en machines aan onze partner in Rwanda ter beschikking te stellen.
- de **Paul Foundation** ondersteunt al jaren in Indonesië, de Filippijnen en Bangladesh een speciaal project voor kinderen en jongeren met het syndroom van Down.
- de **Monique Velzeboer Foundation** doneert jaarlijks de netto-opbrengsten van de Kaag en Braassem Poldertocht aan het Liliane Fonds, ter ondersteuning van een van onze uitvoerende partnerorganisaties in Afrika.
- In mei 2019 organiseerden we voor donateurs en relaties een bijzondere avond. In samenwerking met **Holland Dance** konden



> FOTO: PATRICIA ARENDS

- in **Hotel Legend the Grand in Amsterdam** onze speciale gasten genieten van een heerlijk diner, afgewisseld met dansvoorstellingen van het befaamde **Godard** dansgezelschap. De opbrengst van de avond was bestemd voor een werkervaringsproject in Peru.
- Ook werkten we in 2019 samen met onder meer **Summerfund, Claeren Risicobeheersers, NICA Recycle, Euromaster, Pluimen** en **Stichting Fokus Exploitatie**.

SAMENWERKING MET UNIVERSITEITEN EN ONDERWIJS-INSTELLINGEN

Het Liliane Fonds zoekt actief de samenwerking met universiteiten. Het levert ons de wetenschappelijke onderbouwing op van de activiteiten die we financieren. In 2019 werkten we samen met:

Afrika Studiecentrum Leiden (Universiteit Leiden)

In het vierjarige leertraject 'Breaking down Barriers' (zie ook pagina 32) onderzochten we in Kameroen, Zambia en Sierra Leone wat de succesfactoren zijn voor lobby en belangenbehartiging, gericht op naleving van de rechten van kinderen met een beperking. Een van de opvallendste conclusies was dat er vaak meerdere factoren zijn, zoals leeftijd, geslacht, seksuele geaardheid en etniciteit, die uitsluiting van mensen met een beperking versterken. Het Afrika Studiecentrum heeft alle onderzoeken gecoördineerd. 'Breaking down Barriers' won in 2019 de ABN AMRO Impact Challenge Award, een onderscheiding voor Nederlandse goede doelen.

Voices for Inclusion

Het VOICE-fonds van de Nederlandse overheid steunde 'Voices for Inclusion' met een bijdrage van € 200.000. Dit fonds wordt beheerd door



Oxfam Novib en Hivos. Deze bijdrage is bestemd voor het vervolgtraject 'Voices for Inclusion', dat we in 2019 uitvoerden samen met DCDD.

Radboud Universiteit

Sinds 2010 zijn we partner in het Advanced Master in International Development-programma (AMID) van de Radboud Universiteit. Trainees van de postdoctorale opleiding AMID nemen voor het Liliane Fonds actuele kennis mee op relevante onderwerpen zoals armoede, ongelijkheid, en inclusie. Ook brengen zij ons in contact met een divers netwerk en ontstaan samenwerkingen met het bedrijfsleven en de overheid.

In 2019 was Laura Honders als trainee betrokken bij de ontwikkeling van ons beleid op het thema seksuele en reproductieve gezondheid en rechten, afgerond met de publicatie van het position paper 'Sexual and reproductive health and rights of people with disabilities'. Lees meer over het werk van Laura Honders op pagina 76 van dit Jaarverslag.

Hanzehogeschool Groningen

Vier studenten van de studierichting Mediastiek maakten in Peru een documentaire over een werkervaringsproject van Fundades, onze voormalige strategische partnerorganisatie. De film, Mejorando Vidas, wordt door Fundades gebruikt voor communicatiedoelen.

Fontys Hogeschool

Met Fontys Hogeschool Eindhoven werkten we samen in het project 'These shoes are made for walking', waarmee we jongeren in Zuidoost-Azië opleiden tot orthopedisch schoenmaker. We onderzoeken of we dit succesvolle traject een vervolg kunnen geven in Tanzania.

Hotel Management School Maastricht

Een groep studenten onderzocht in opdracht van het Liliane Fonds de toegankelijkheid voor mensen met een beperking van een aantal hotels in Addis Abeba (Ethiopië). Deze afstudeeropdracht leverde onder meer een methode op waarmee snel in beeld kan worden gebracht of een hotel toegankelijk is voor mensen met een beperking.



STEUN VAN PARTNERS

Samenwerking met Livit

Het Liliane Fonds mag rekenen op de steun van vele betrokken partners in het bedrijfsleven. Al deze partners zijn van vitaal belang voor het bereiken van onze doelstellingen. Samenwerking met bedrijven zorgt voor extra financiële middelen. Maar soms gaat het veel verder dan dat.

Sinds 2019 werkt het Liliane Fonds samen met Livit, specialist in orthopedische hulpmiddelen. Livit heeft middelen, kennis en expertise in huis om partnerorganisaties van het Liliane Fonds te versterken. Samen zetten we de komende vijf jaar in Rwanda de schouders onder een ambitieus project. Met lokale vakmensen ontwikkelen we de orthopedische werkplaats van HVP Gatagara in Nyanza.

In maart 2019 reisde Jan Willem van der Windt, algemeen directeur Livit, af naar Rwanda. Een op de twintig mensen in Rwanda heeft een ernstige beperking. Veel verminkingen zijn een erfenis van de burgeroorlog in de jaren negentig. Maar ook armoede, ongelukken en gebrekkige medische voorzieningen dragen bij aan het onthutsend hoge percentage ernstige handicaps.

> Livit en het Liliane Fonds aan tafel met de SPO in Rwanda. FOTO: LILIANE FONDS

Samen met collega's voerde Jan Willem intensieve gesprekken bij lokale orthopedische werkplaatsen. "We wilden boven water krijgen wat de grootste behoeften zijn en onderzoeken of Livit daar iets in kan betekenen. Dat heeft een schat aan bruikbare informatie opgeleverd." Jan Willem zag onder andere dat de orthopedische hulp nog in de kinderschoenen staat. "Goede technieken ontbreken. Materialen zijn beperkt en nascholing is er niet." Toch is Jan Willem allerm minst somber. Integendeel: "Onze conclusie is dat je met relatief weinig middelen grote impact kunt hebben."

Een inhoudelijke samenwerking als deze is best bijzonder. Meestal dragen bedrijven financieel bij aan de ontwikkeling van kinderen of het toegankelijk maken van hun omgeving, de versterking van lokale organisaties of een combinatie hiervan. Livit levert duidelijk een toegevoegde waarde aan ons werk met hun kennis en materialen. Deze kennis delen op nationaal en internationaal gebied versterkt zowel het project in Rwanda als het Liliane Fonds en Livit zelf. Jan Willem: "Wij leren ervan. Door het partnerschap kijken we scherper naar onze middelen en naar hergebruik."

>> Het werkbezoek van Jan Willem van der Windt aan onder meer HVP Gatagara mondde uit in een plan dat het partnerschap van Livit illustreert. FOTO: LILIANE FONDS

> De Rwandese instrumentenmakers aan het werk. FOTO: LILIANE FONDS



HVP Gatagara is een van de weinige Rwandese centra voor zorg, onderwijs en re-integratie van mensen met een beperking. In dit centrum kunnen achthonderd kinderen met een handicap naar een inclusieve school. Het werkbezoek van Jan Willem van der Windt aan onder meer HVP Gatagara mondde uit in een plan dat het partnerschap van Livit illustreert.

Dat plan draait om het ontwikkelen en delen van kennis en techniek. Als onderdeel hiervan start Livit een proef om te onderzoeken of en zo ja hoe kwalitatief goede halffabricaten van bijvoorbeeld protheses kunnen worden hergebruikt. "Bovenaan de wensenlijst in Rwanda staat het lamineren van prothesekokers. In Rwanda gebruiken ze kunststof die je minder nauwkeurig kunt aanmeten. Dat levert vaak drukplekken en wondjes op. Bij Livit maken we gebruik van een techniek die wij de technici daar graag willen leren."



> Livit op bezoek in de orthopedische werkplaats in Rwanda. FOTO: LILIANE FONDS



RESULTATEN

- Samenwerkingsplan met Livit sinds augustus 2019.
- Jan Willem van der Windt, directeur Livit: "Bezoek Rwanda heeft schat aan bruikbare informatie opgeleverd."
- "Onze conclusie is dat je met relatief weinig middelen grote impact kunt hebben."



“Voor elke vorm van telecommunicatie hebben we mensen en technologie nodig. MIVA zorgt voor de technologie en het Liliane Fonds voor de mensen. Dat is een heel goede combinatie.”

FARIDA YESMIN, DIRECTEUR SPO BANGLADESH

internet die MIVA financierde, krijgen kinderen met een handicap nu de zorg die ze nodig hebben, waar ze ook wonen.

MIVA: Transport- en communicatiemiddelen

Technische hulpmiddelen zijn onmisbaar om dit project te kunnen laten slagen. MIVA zorgde voor een laptop, camera's, internetverbinding en een tv-scherm. Via de laptop en het scherm helpt de fysiotherapeut in het ziekenhuis de veldwerker in de afgelegen gemeenschap bij het advies. Op de laptop maakt de veldwerker een verslag van het probleem, neemt foto's en deelt deze informatie met andere veldwerkers en therapeuten. Zo leren zij van elkaar.

kan nog niet iedereen helpen. De plannen zijn groot. In 2019 is een klein deel uitgevoerd. De SPO wil in 2020 graag het complete concept als pilot opzetten. Niet alleen met een laptop, maar ook met tablets, smartphones, speciale zorg-apps en een groter team. Er is behoefte aan een callcenter dat altijd bereikbaar is en een team van revalidatietherapeuten. Meer therapeuten en veldwerkers moeten een training in het gebruik van de communicatiemiddelen krijgen. Het Liliane Fonds helpt om de juiste mensen te vinden. Zodat we nog meer kinderen kunnen bereiken en helpen.

Liliane Fonds: Menskracht

Veel kinderen in de omgeving van Harirampur hebben zorg nodig. Het Telemedicine-project

miva[®]
Ondersteunt met
vervoer en communicatie

Samenwerking vergroot impact van ons werk

Sinds 2015 werken het Liliane Fonds en MIVA nauw samen. Het Liliane Fonds maakt kinderen met een handicap sterker en hun omgeving toegankelijker. Door de mogelijkheden van kinderen met een beperking én hun ouders te trainen en hen weerbaar en zelfbewust te maken. MIVA ondersteunt lokale pioniers met vervoers- en communicatiemiddelen. Zo maken we basisvoorzieningen als gezondheidszorg en onderwijs bereikbaar voor de meest kwetsbaren.

› De veldwerker communiceert via de laptop van MIVA met de fysiotherapeut.
FOTO: DAPHNE OP DEN KAMP (MIVA)

Onze samenwerking maakt de partnerorganisaties van het Liliane Fonds sterker op het gebied van transport en communicatie. De MIVA-projecten worden nu van dichtbij begeleid en gemonitord door de zuidelijke partners van het Liliane Fonds. Samen maken we nog meer impact.

Telemedicine in Bangladesh

In Harirampur, Bangladesh, ondersteunt de strategische partnerorganisatie (SPO) een Telemedicine-project. Dankzij een laptop met



› Fysiotherapeuten in het ziekenhuis geven advies aan de veldwerker via de laptop van MIVA.
FOTO: GILLES VAN LEEUWEN



> Na het plassen, handen wassen! Dankzij de steun van onze partners konden op deze school in India onder meer de sanitaire voorzieningen worden verbeterd.
FOTO: JAN-JOSEPH STOK



> Deze medewerkers van onze verschillende strategische partnerorganisaties volgden met succes onze training fondsenwerving in Oeganda. Trots tonen ze hun behaalde certificaat. FOTO: LILIANE FONDS

Maatwerk in fondsenwerving

Onze steun aan ruim 76.000 kinderen met een beperking is alleen mogelijk doordat op hun beurt duizenden mensen, bedrijven, stichtingen en organisaties ons willen ondersteunen. Net als bij onze steun aan kinderen met een beperking draait het daarbij om maatwerk, want elke donateur heeft eigen wensen en vraagt om een specifieke benadering. En dat heeft succes, merken fondsenwerpers Kees Karstel (partnerschappen), Angelique Groeneweg (particulieren) en Henk van Dam (institutionele fondsen).

Kees Karstel: "Dat het bij het Liliane Fonds draait om maatwerk zie je terug in de steun en begeleiding die kinderen in onze programma's krijgen en ook in de manier waarop we onze donateurs betrekken. Het Liliane Fonds neemt in die zin echt een unieke positie in tussen alle hulporganisaties."

Angelique Groeneweg: "Die persoonlijke aandacht sijpelt door in alles wat we doen, ook in het contact met onze particuliere donateurs. Een mooi voorbeeld daarvan vind ik hoe we regelmatig de nabestaanden van iemand die aan het Liliane Fonds heeft nagelaten, een update sturen van wat we doen met de nalatenschap. Meestal zijn nabestaanden echt positief verrast door die persoonlijke aandacht."

Henk van Dam: "Ook voor onze strategische partnerorganisaties willen we maatwerk bieden als het gaat om fondsenwerving. We verzorgen bijvoorbeeld trainingen fondsenwerving. Met name bij partners die voor hun inkomsten nog sterk van ons afhankelijk zijn. Alle strategische partners in Azië en Afrika hebben inmiddels een training gehad en ze worden sinds de training gecoacht en gevolgd op alle fondsenwervende activiteiten, zowel lokaal als institutioneel. Trainingen worden onder meer gegeven via webinars. Maatwerk kan ook betekenen dat we in sommige gevallen de partnerorganisatie bezoeken om ter plekke een week samen te schrijven aan een voorstel voor donoren. Al deze vormen van capaciteitsontwikkeling staan in het teken van de duurzame verzelfstandiging van onze strategische partners."

Meer doen

Kees: "Wij willen meer doen dan donateurs van ons verwachten. Weliswaar gaat daar voor ons meer werk in zitten, maar we merken dat donateurs het enorm waarderen dat we hen zo persoonlijk en rechtstreeks betrekken. Dat zie je vervolgens ook terug in de betrokkenheid van de donateur zelf. Een goed voorbeeld is ons partnerschap met het orthopedische bedrijf Livit (zie ook pagina 66). Een delegatie van het bedrijf bezocht met ons een orthopedische werkplaats in Rwanda. De vakmensen daar lopen tegen verschillende technische en materiële beperkingen aan. Weer terug in Nederland betreft Livit de eigen experts om oplossingen te bedenken die in Rwanda toepasbaar zijn. Een prachtig voorbeeld van hoe onze persoonlijke benadering leidt tot een partnerschap dat veel verder gaat dan alleen financiële steun."

Henk: "Ons doel is dat onze partners financieel onafhankelijk worden van het Liliane Fonds, via internationale en nationale institutionele en lokale fondsenwerving. En daarin zijn we heel succesvol: tussen 2017 en 2019 verdrievoudigde - gemiddeld - het inkomen uit andere bronnen dan het Liliane Fonds. Onze strategische partnerorganisaties worden duidelijk minder afhankelijk van het Liliane Fonds: tussen 2017 en 2018 was de afname zo'n 5%. De trend is ook dat donoren zich direct richten op lokale organisaties. Dat biedt veel kansen voor onze partnerorganisaties. In 2019 wisten we bijvoorbeeld een vijftal projecten van onze strategische partnerorganisaties te koppelen aan Voice. Dat is een fonds waarmee de Nederlandse overheid de meest gemarginaliseerde groepen in ontwikkelingslanden een stem geeft in de beleidsvorming van overheden en bedrijven."

"Dé toegevoegde waarde van het Liliane Fonds is volgens mij dat we geen dure kantoren en medewerkers hebben in de landen waar we actief zijn, maar dat we werken met lokale strategische partners."

KEES KARSTEL

Behouden en betrekken

Angelique: "Wij merken dat veel mensen bereid zijn om iets te geven voor een ander. Maar ook dat zij zich wel meer betrokken willen voelen bij wat zij ondersteunen. Daarom is er meer aandacht voor het behouden van donateurs door hen te betrekken bij onze organisatie en ons werk. Dat deden we in 2019 op uiteenlopende manieren, van een vernieuwd welkomstprogramma voor nieuwe donateurs tot een drukbezochte Open Dag. Zoals Kees al zei: dit soort maatwerk is weliswaar arbeidsintensief, maar donateurs behouden is uiteindelijk gemakkelijker dan nieuwe donateurs aan ons te binden. En we zien dat onze aanpak werkt, want over het algemeen zijn onze donateurs erg trouw: bijna de helft steunt het Liliane Fonds al meer dan zeven jaar."

Kees: "Het is zeker niet eenvoudig om nieuwe donateurs te werven, want de tendens is dat veel mensen kritischer zijn geworden over goede doelen en ontwikkelingssamenwerking. Maar dé toegevoegde waarde van het Liliane Fonds is volgens mij dat we geen dure kantoren en medewerkers hebben in de landen waar we actief zijn, maar dat we werken met lokale strategische partners. Zij hebben de expertise, kennen de plaatselijke situatie en cultuur en weten wat er nodig is. Inderdaad, maatwerk."



Een toekomstdroom met een heldere boodschap

Wat wil jij later worden? Die vraag staat centraal in de mediacampagne waarmee we in 2019 voor het tweede jaar de aandacht trokken. Die centrale vraag is universeel want ieder kind, waar ook ter wereld, droomt over de toekomst.

Maar voor veel kinderen blijft het bij dromen. Want 9 van de 10 kinderen met een beperking die opgroeien in een ontwikkelingsland, gaan niet naar school. Dat zijn ruim 33.000.000 kinderen wereldwijd. En dat terwijl ook deze kinderen dolgraag naar school willen, maar niet kunnen, niet mogen of niet durven. Landen hebben in meerdere verdragen met elkaar afgesproken dat alle kinderen hoe dan ook naar school moeten kunnen. Dus óók kinderen met een handicap. Maar juist deze kwetsbare groep blijft dus meestal thuis achter. En als we niets doen, ook achter in het leven.

Om aandacht te vragen voor het onrecht dat miljoenen kinderen met een beperking

moeten ondergaan, en daarnaast onze naamsbekendheid bij het Nederlandse publiek te vergroten, ontwikkelden we een opvallende campagne, samen met reclamebureau HelderGroen. "Dit vraagstuk is niet het makkelijkste onderwerp voor communicatie", zegt Sander Veenendaal van HelderGroen. "Het gaat over complexe problematiek ergens ver weg, en het onderwerp roept ook vaak negatieve associaties op. De uitdaging is om mensen zich te laten herkennen in hun medemens en in beweging te brengen. Daarom draait deze campagne om universele waarden en dromen van kinderen. Iedereen herkent wel iets van zichzelf in de emoties en dromen van een kind. En op die manier komt iets wat ver weg is, toch heel dichtbij."

De hoofdpersonen voor de campagne werden gevonden in Kenia: de toen 12-jarige Sempeta (zie voorwoord) en de 8-jarige Celestine (zie pagina 40). De een droomt ervan om arts te worden, de ander wil verpleegster

> In haar witte doktersjas vertelt Celestine over haar toekomstdroom. FOTO: RONNIE DANKELMAN



> Op de set van de commercial in Kenia. Alle decors en attributen werden gebouwd door lokale vakmensen. (boven) Sempeta's docent Sila weet wat het is om op te groeien met een handicap. (rechts) FOTO'S: RONNIE DANKELMAN



worden, zodat ze kinderen kunnen helpen die, net als zijzelf, een beperking hebben. Naast een tv- en een radiocommercial, ingesproken door Fedja van Huêt, bestaat de campagne uit mini-documentaires waarin de verhalen van Sempeta en Celestine worden verteld en de werkwijze van het Liliane Fonds en zijn partnerorganisaties in Kenia wordt uitgelegd.

De boodschap dat alle kinderen, óók kinderen met een beperking, welkom moeten zijn op school, is ook de rode draad in onze internationale scholencampagne 'Wij trekken aan de bel'. Via die campagne vragen onze partnerorganisaties in hun landen aandacht voor het recht op onderwijs voor alle kinderen. Aan die toekomstdroom blijft het Liliane Fonds werken, samen met zijn internationale partners. Communicatie en voorlichting helpen ons daarbij.

> Liliane Fonds medewerker Ronnie Dankelman portretteerde Sempeta en Celestine. FOTO: LILIANE FONDS





Laura Honders

“De dialoog stimuleren en betrokkenheid zien, daar krijg ik echt energie van.”

- **Naam:** Laura Honders
- **Functie:** Thema-adviseur seksuele en reproductieve gezondheid en rechten
- **Leeftijd:** 25
- **Opleidingen:**
 - HBO Sociale Innovatie, Breda University of Applied Sciences
 - Master antropologie en ontwikkelingsstudies, Radboud Universiteit
 - Advanced Master in International Development (AMID), Radboud Universiteit

Laura Honders (25) staat aan het begin van haar carrière, maar ze heeft al een heel duidelijk doel voor ogen: onrecht tegengaan. Als thema-adviseur zet ze seksuele en reproductieve gezondheid en rechten (SRGR) voor kinderen en jongeren met een beperking op de kaart. Ze adviseert onze strategische partnerorganisaties en deelt kennis binnen de sector om het belang van dit thema voor deze doelgroep te benadrukken.

Laura beseftte al op jonge leeftijd dat zij zich in wil zetten tegen onrecht. “Op mijn 16e vertrok ik voor een project met de middelbare school naar Nicaragua. Tijdens huisbezoeken in een sloppenwijk sprak ik met een meisje in een rolstoel. Naast haar speelden drie kleine kinderen. Ze vertelde me: ‘Dit zijn mijn zoons, die mijn vader bij mij verwekte.’ Het raakte mij zo dat zij geen recht had op eigen keuze en gerechtigheid. Dat dit haar gewoon kon worden

Onder alle SPO's van het Liliane Fonds zijn in totaal op het gebied van SRGR:

- vier lopende projecten,
- acht landen betrokken bij nieuwe en lopende projecten,
- twee nieuwe projectvoorstellen ontwikkeld,
- veertien projecten waar SRGR (in verschillende mate) onderdeel van is.

Een greep uit Laura's activiteiten in 2019:

- Ze bracht een veldbezoek aan de strategische partner in Nicaragua. Hier sprak Laura met jongeren die voor een project aan pleiten en beïnvloeding doen.
- Ze startte twee nieuwe samenwerkingen met andere organisaties. Naast de samenwerking met Rutgers (zie artikel)

zijn we een samenwerking gestart met VSO, WEMOS, Akina Mama Wa Africa, FAWE en the Circle of Concerned African Women Theologians voor de Strategische Partnerschappen voor het Ministerie van Buitenlandse Zaken.

- Ze nam deel aan twee internationale werkgroepen. Een van die werkgroepen is de expertgroep op seksuele educatie van de World Health Organization (WHO). Hier was Laura onderdeel van de klankbordgroep in de ontwikkeling van richtlijnen voor seksuele educatie voor jongeren met een beperking.
- Ze bezocht drie conferenties en drie lezingen. Zo nam Laura plaats in een panel bij een evenement in Nairobi om te praten over de richtlijnen over seksuele educatie van de WHO.

> Laura tijdens haar workshop op de #Inspire conferentie in Athene. FOTO'S: NIKOS PAPANGELIS



informatie en zorg, zoals seksuele voorlichting of hiv-tests. Bovendien zijn ze kwetsbaarder voor bijvoorbeeld seksueel misbruik en gedwongen sterilisatie.

Laura: “Mijn rol is om als centraal punt kennis te delen met en tussen partners. Dan kunnen partners dit toepassen binnen hun context. Daarnaast ben ik betrokken bij het ontwikkelen van programma's en nieuwe projectvoorstellen voor donoren samen met onze partners. Ook naar buiten toe deel ik informatie. Bijvoorbeeld met andere ontwikkelingsorganisaties op conferenties en in publicaties.”

aangedaan. Iedereen heeft recht op liefde en een gezond en plezierig (seks)leven. Ook mensen met een beperking.”

De seksuele wensen en behoeften van mensen met een handicap worden in ontwikkelingslanden vaak niet erkend. Daardoor krijgen ze geen toegang tot

Laura bezoekt regelmatig projecten en voert gesprekken met jongeren met een beperking: “In veel landen wordt kinderen met een beperking verteld dat zij niet verliefd kunnen worden. Toch heb ik gemerkt dat veel ouders vragen hebben over de seksuele en relationele

vorming van hun kinderen. Ze zijn heel welwillend om in gesprek te gaan, want ze willen leren hoe ze hun kinderen het best kunnen ondersteunen. De dialoog stimuleren en die betrokkenheid zien, daar krijg ik echt energie van.”

Deze dialoog wakkert Laura ook aan tijdens conferenties. In het najaar van 2019 gaf Laura een workshop tijdens de #Inspire conferentie over seksuele en reproductieve gezondheid en rechten in Athene. “Hier kon ik laten zien dat het Liliane Fonds een van de weinige organisaties is die actief is op dit gebied. Ik leg dan de nadruk op het feit dat seksuele gezondheid net zo belangrijk is voor mensen met een beperking. Hiermee zetten we onszelf op de kaart als kennisorganisatie.”

Momenteel heeft het Liliane Fonds projecten op dit thema in Indonesië, Bangladesh en Nicaragua. Ook loopt er een onderzoek

naar toegang tot en kennis over seksuele en reproductieve gezondheidszorg in Zambia, Zimbabwe en Ghana.

Laura merkt dat er steeds meer interesse komt in het thema. “Onze strategische partners in Indonesië, Vietnam en de Filippijnen hebben bijvoorbeeld samen met het Liliane Fonds en Rutgers (Nederlands kenniscentrum voor seksualiteit) een projectvoorstel ontwikkeld voor een meerlandenprogramma. Dit project heeft als doel om ten minste 8.000 jongeren met een beperking te helpen, zodat zij een eigen invulling kunnen geven aan hun seksuele en relationele leven.”

Ook onder andere Zuid-Soedan, Kenia en Burundi zijn bezig met het ontwikkelen van projectvoorstellen of zetten het als prioriteit in hun jaarplan. En daar is Laura erg blij mee, want: “Het thema is een integraal onderdeel van het leven, ook voor kinderen en jongeren met een handicap.”

Het Liliane Fonds ziet seksuele en reproductieve gezondheid en rechten als onderdeel van ieder menselijk leven, ook van kinderen en jongeren met een handicap. We baseren ons beleid op de vier algemene principes voor het recht op gezondheidszorg:

Beschikbaarheid

Informatie en dienstverlening zijn beschikbaar voor jongeren met een handicap.

Toegankelijkheid

Diensten en informatie zijn toegankelijk voor kinderen en jongeren met een handicap, zowel fysiek als financieel en institutioneel.

Acceptatie

Families accepteren het feit dat hun kinderen seksuele en reproductieve behoeften hebben en zich seksueel en relationeel vormen. Zorgverleners, veldwerkers en docenten ondersteunen kinderen en hun familie in het voorzien in die behoeften.

Kwaliteit

Seksuele educatie is uitgebreid, van goede kwaliteit, gebaseerd op feiten.



“Seksuele en reproductieve gezondheid is een integraal onderdeel van het leven, ook voor kinderen en jongeren met een handicap.”

> FOTO: RONNIE DANKELMAN

LAURA HONDERS

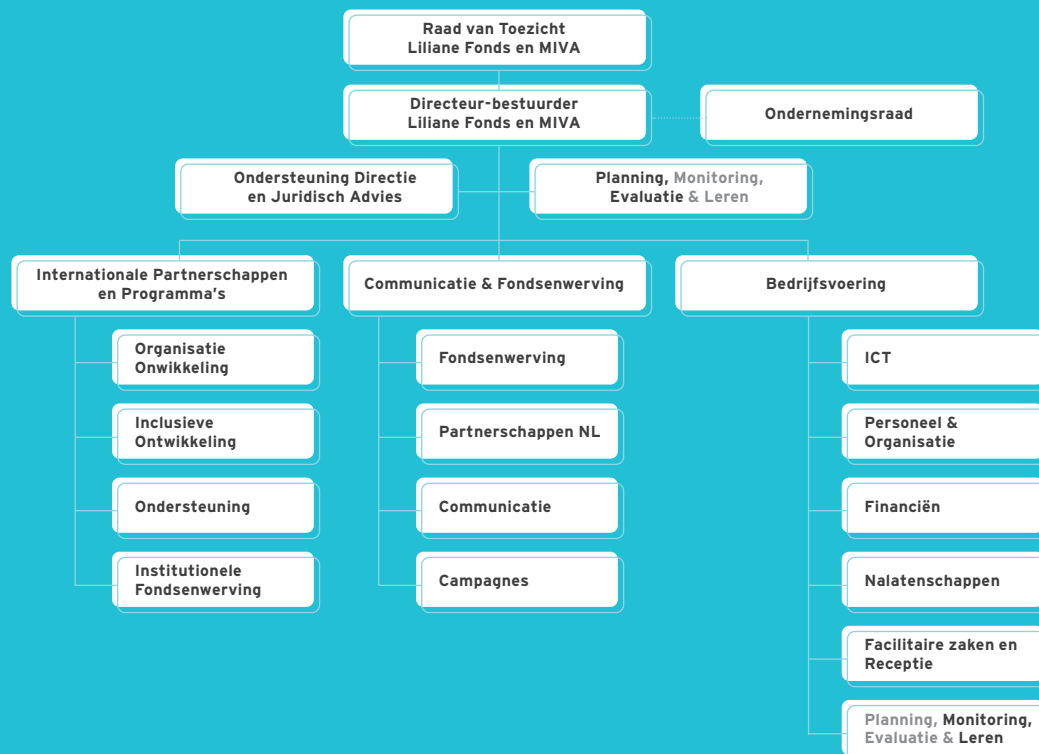
5 | ONZE ORGANISATIE

Medewerkers en organisatie

De kiem van het Liliane Fonds werd gelegd in de ontmoeting tussen twee mensen, Liliane Brekelmans en Agnes, op Java. Een kiem die nu is uitgegroeid tot een wijvertakt netwerk van vele mensen. Dat vraagt om een solide organisatie en een heldere bedrijfsvoering.

Structuur

Het Liliane Fonds bestaat uit de afdelingen Internationale Partnerschappen en Programma's, Communicatie & Fondsenwerving en Bedrijfsvoering. Er is een team Planning, Monitoring, Evaluatie & Leren en de Directeur-bestuurder wordt ondersteund door de bestuurssecretaris en de managementassistente.



> Samen aan tafel in onze Theaterstadstuin tijdens de vrijwilligersdag. FOTO: LILIANE FONDS

Medewerkers vaste dienst

- Het gemiddelde aantal fte's over 2019 bedroeg 48,5. Dit is een kleine afname ten opzichte van 2018 (49,3 fte).
- De salarissen van de medewerkers worden vastgesteld op basis van functiegroepen. Elk functieprofiel wordt op basis van een aantal vaste criteria gewaardeerd en ingedeeld in een functiegroep.
- Geen van de werknemers van het Liliane Fonds is buiten Nederland werkzaam.

Vrijwilligers

Zonder de belangeloze inzet van 116 vrijwilligers zou het Liliane Fonds niet kunnen functioneren. Eind 2019 waren er 37 bureauvrijwilligers, 35 regiovrijwilligers en 43 oproepvrijwilligers

actief bij het Liliane Fonds. Zij maken integraal onderdeel uit van de organisatie.

Regelmatig organiseren we een speciale vrijwilligersdag. Zo houden we onze vrijwilligers op de hoogte van ontwikkelingen binnen het Liliane Fonds, leren we hen omgaan met het onderwijsmateriaal voor de gastlessen en houden we op een gezellige manier contact. In april bezochten we samen een school voor voortgezet speciaal onderwijs in Rosmalen om te leren hoe we onze gastlessen goed laten aansluiten bij deze groep leerlingen. We besteden ook ruime aandacht aan de kwaliteit van de gastlessen via gerichte trainingen, die verzorgd worden door bureau Podium uit Utrecht.



- > *Sinds 2009 brengt Erica Terpstra ons werk met veel passie over het voetlicht. In die tijd ontmoette ze talloze kinderen, hun familieleden en medewerkers van onze (strategische) partnerorganisaties, zoals hier, tijdens een bezoek aan Colombia. FOTO: LILIANE FONDS*

Ambassadeurs

Onze ambassadeurs brengen ons binnenste naar buiten. Ze vragen, elk op hun eigen manier en vanuit hun specifieke achtergrond, aandacht voor de situatie van kinderen met een beperking in de armste landen van de wereld en voor het werk van het Liliane Fonds. Onze ambassadeurs in 2019 waren:

- > Erica Terpstra
- > Monique Velzeboer
- > Jetta Klijsma

Uit eigen ervaring weet Jetta Klijsma hoe belangrijk het is dat kinderen met een handicap een eerlijke kans krijgen in het leven.



- > *Voormalig shorttrackster Monique Velzeboer liep na een trainingsongeval een dwarslaesie op. Monique zet zich al vele jaren in voor het Liliane Fonds, in 2019 onder meer weer via de Kaag en Braassem Poldertocht. FOTO: LILIANE FONDS*

- >> *"In Zimbabwe en Oeganda heb ik met eigen ogen kunnen zien wat voor verschil we samen kunnen maken." Jetta Klijsma bezoekt het STEP-project in Oeganda, samen met projectleiders Kees van den Broek en Kenneth Nangai. FOTO: HANNEKE VAN HOUWELINGEN*

"Kinderen met een handicap willen serieus genomen worden"

Uit eigen ervaring weet Jetta Klijsma hoe belangrijk het is dat kinderen met een handicap een eerlijke kans krijgen in het leven:

Jetta Klijsma, commissaris van de Koning in Drenthe, is ambassadeur van het Liliane Fonds. Uit eigen ervaring weet zij hoe belangrijk het is voor een kind met beperking dat het voor vol wordt aangezien: "Ieder kind moet mee kunnen doen!"

"Het thema van dit Jaarverslag, 'Doen wat nodig is', vind ik absoluut van toepassing op het Liliane Fonds. De hoofdmoot is natuurlijk dat kinderen met een handicap ruggensteun krijgen in hun eigen leefomgeving. Dat we samen met onze lokale partnerorganisaties blijven werken aan een liefdevolle omgeving voor deze kinderen, waarin ze geaccepteerd worden en mee kunnen doen, kortom: aan een inclusieve samenleving.

Kinderen met een handicap willen vooral serieus genomen worden, zoals iedereen. Ikzelf heb het geluk gehad dat ik ben opgegroeid in een gezin waarin me alle ruimte werd gegeven en ik mocht altijd meedoen. Mensen hebben gedurende mijn hele leven soms letterlijk drempels voor me uit de weg gehaald.

In Zimbabwe en Oeganda heb ik ervaren hoe er nog vaak negatief en met opgetrokken wenkbrouwen gekeken wordt naar mensen met een handicap. Sommige mensen die ik ontmoette waren echt stomverbaasd als ik vertelde over mijn werk in het openbaar bestuur. Ze konden zich simpelweg niet voorstellen dat iemand met een handicap in Nederland gewoon Staatssecretaris en



Commissaris van de Koning kan worden. Maar ik heb in die twee landen ook met eigen ogen kunnen zien wat voor verschil we samen kunnen maken. Door gebruik te maken van de beschikbare kennis en infrastructuur ter plekke. Daarom word ik er blij van, om ambassadeur te kunnen zijn van het Liliane Fonds.

Ik weet ook wel dat het hier in Nederland echt ook nog niet altijd vanzelfsprekend is, dat mensen met een handicap voor vol worden aangezien. Over het algemeen voel ik me serieus genomen, maar het gebeurt bijvoorbeeld ook wel eens, wanneer mijn man en ik op pad zijn en ik in de rolstoel zit, dat mensen aan hem vragen wat ik wil drinken. Ik lach erom, want het is goed bedoeld, maar toch.

Tegelijkertijd doen we in Nederland erg ons best en zijn veel dingen prima geregeld. Je hebt hier allerlei voorzieningen voor mensen met een handicap. Het maakt bijvoorbeeld nogal verschil of ik met mijn rollator door Kampala of door Amsterdam loop. Ik ben nu zo'n tien jaar betrokken bij het Liliane Fonds en zie de verandering die de organisatie doormaakt. Vergeleken met de beginjaren is er nu veel meer aandacht voor structurele aanpassing van de omgeving en de leefwereld van kinderen met een handicap.

Ik denk dat kinderen met een handicap meer hebben aan een omgeving die voor hen openstaat en aan mensen die hen 'een kontje' willen geven, dan aan een rolstoel met de laatste technische snufjes.

Wat mij betreft blijven we volop investeren in de omgeving van kinderen met een handicap, in een inclusieve samenleving. Zodat ook deze kinderen voor vol worden aangezien en geliefd worden en niet als ballast of vloek door het leven hoeven te gaan. Het STEP-project vind ik daarom een heel mooi, succesvol voorbeeld. Zo geven we ouders iets in handen waarmee ze zelf hun kind kunnen helpen bij het uitslaan van de vleugels, want ieder kind moet mee kunnen doen!"



Interne communicatie

De medewerkers worden geïnformeerd over nieuwe plannen, resultaten en ontwikkelingen, onder meer via bijeenkomsten, het intranet en met een tv-krant. Voor de vrijwilligers die vooral buiten het kantoor actief zijn, is er een aparte, interactieve website en wordt ten minste eenmaal per jaar een ontmoetingsbijeenkomst gehouden.

Ondernemingsraad

Medewerkers in dienstverband en (bureau)-vrijwilligers kunnen lid worden van de Ondernemingsraad. Deze vergadert twee keer per maand, waarvan één keer met de Directeur-bestuurder. Ook overlegt de Ondernemingsraad jaarlijks ten minste eenmaal met (een vertegenwoordiging van) de Raad van Toezicht en periodiek met het managementteam. In 2019 kozen de medewerkers een nieuwe Ondernemingsraad. Lees op pagina 89 het verslag van de Ondernemingsraad.

Klachten Nederland

Met klachten gaan we zorgvuldig om via verschillende regelingen: de algemene klachtenregeling, een regeling voor klachten over ongewenst gedrag en een regeling voor het omgaan met het vermoeden van een misstand ('klokkenluidersregeling'). In 2019 zijn twaalf kritische opmerkingen en klachten uit Nederland geregistreerd, zes minder dan in 2018.

De meeste opmerkingen of klachten gingen over de huis-aan-huismerving of andere contactmomenten met (potentiële) donateurs. Alle meldingen werden afgehandeld met een toelichting of een excuus en het herstel van de fout. Wanneer het huis-aan-huismerving betrof, meldden we de klacht ook aan het betreffende wervingsbureau.

Klachten buitenland

In 2019 behandelden we nog één klacht die eind 2018 werd ingediend. Deze klacht ging over een strategische partnerorganisatie en kon begin 2019 worden afgehandeld, in samenspraak met de betreffende strategische partnerorganisatie.

Risico- en kwaliteitsmanagement

De wereld om ons heen verandert snel en ook de organisatie verandert. Daardoor ontstaan nieuwe risico's en verandert de risico-inschatting. In 2019 voerden we daarom een risicoanalyse uit. Deze analyse vergroot het risicobewustzijn en helpt ons adequaat op de risico's te reageren (voorkomen, beheersen, overdragen of accepteren).

Uit de risicoanalyse van 2019 komen de risico's van imagoschade, cybercrime en onrechtmatige bestedingen. Conclusie: adequate beheersmaatregelen zijn in werking. Waar nodig zijn direct stappen gezet om zowel in het beleid als in de praktijk risico's nog verder te ondervangen, zoals met een update van ons privacy- en securitybeleid.

We bewaken de goede werking van het ICT-systeem door regelmatige toetsing van het backup- en recoveryplan en de uitvoering van security scans. Ook vergrootten we in 2019 het bewustzijn op het gebied van digitale veiligheid binnen de organisatie door een test met een 'fake fishing mail'.

Daarnaast is er een aantal beheersingsmaatregelen omtrent de samenwerking met partners, waaronder:

- We beoordelen voorafgaand aan de samenwerking de capaciteit van onze strategische partnerorganisaties aan de hand van een aantal criteria. Daarna maken we een gezamenlijk plan om de organisatie te versterken. In 2019 voerden we zes assessments uit die specifiek gericht zijn op de interne beheersing van strategische partnerorganisaties. De strategische partnerorganisatie volgt de uitkomsten van deze assessments op, waar nodig met onze ondersteuning, en onze medewerkers monitoren dit.
- De strategische partnerorganisatie beoordeelt vooraf de capaciteit van de uitvoerende partnerorganisaties. Zij screenen uitvoerende partnerorganisaties op een aantal criteria en ze stellen samen een verbeterplan op.

- Het Liliane Fonds sluit een meerjarige partnerovereenkomst af met de strategische partnerorganisatie, met daarinbinnen jaarcontracten en contracten voor specifieke projecten. Deze baseren we op een kritische beoordeling van de aanvragen en budgetten. De strategische partnerorganisatie doet hetzelfde met de partnerorganisatie.
- Het Liliane Fonds monitort de landenprogramma's van de strategische partnerorganisaties aan de hand van (inhoudelijke en financiële) rapportages. We bekijken hoe elke strategische partnerorganisatie uitvoering geeft aan de doelstellingen van het programma. Uitvoerende partnerorganisaties dienen inhoudelijke en financiële verantwoordingen in bij de strategische partnerorganisatie en hun medewerkers leggen werkbezoeken af bij de partnerorganisaties.
- Iedere strategische partnerorganisatie is verplicht de jaarrekening door een gecertificeerde accountant te laten controleren, aan de hand van onze richtlijnen. De strategische partnerorganisatie bepaalt wanneer ook voor uitvoerende partnerorganisaties een externe accountantscontrole verplicht is.
- We laten (externe) evaluaties van landenprogramma's en projecten uitvoeren. Lees de belangrijkste conclusies van de evaluaties die in 2019 zijn uitgevoerd op pagina 49.
- De samenwerkingsovereenkomsten tussen het Liliane Fonds en de strategische partnerorganisatie en tussen de strategische partnerorganisatie en de partnerorganisaties bevatten een paragraaf over 'onregelmatigheden' en de te ondernemen stappen bij mogelijk misbruik van fondsen.
- Om het risico op het wegvallen van inkomsten te verminderen, bijvoorbeeld als gevolg van veranderingen in de charitatieve markt, zijn wij zorgvuldig in ons relatiebeheer en onze communicatie met donoren. We evalueren

de tevredenheid van donoren, monitoren de bijdragen en het verloop van donateurs en we voeren een weloverwogen financieel reservebeleid.

- Om onrechtmatige binnenlandse betalingen te voorkomen, worden - na autorisatie van de facturen - betalingen door ten minste twee bevoegde personen geautoriseerd.

Het risico op niet voldoen aan wet- en regelgeving verkleinen we door op de hoogte te blijven van wijzigingen in relevante wet- en regelgeving, zoals de normen van het CBF en de uitvoering van (fiscale) scans.

Om het risico op incompetentie of ontevreden medewerkers te verminderen, hebben we aandacht en budget voor:

- adequate uitvoering van de functionerings- en beoordelingscyclus;
- de ontwikkeling van medewerkers;
- een effectieve invulling van medezeggenschap;
- medewerkerstevredenheidsonderzoek (eens per drie jaar);
- medewerkersbetrokkenheidsmeting (eens per half jaar);
- goede interne communicatie.

Kwaliteit

Ons kwaliteitshandboek beschrijft de belangrijkste processen van onze organisatie. Een groep medewerkers van verschillende afdelingen toetst jaarlijks de naleving en effectiviteit van de processen. De verbeterpunten die hier uitkomen, pakt de organisatie op.

De kwaliteit van de programma's staat aan de basis van wat we doen. Themadeskundigen adviseren partnerorganisaties op onze strategische thema's.



> Samen met Steven van Berlekom onthult medewerker Erik van Grinsven (links) zijn portret van Liliane Brekelmans. Het schilderij heeft sinds februari 2019 een prominente plek in ons kantoor. FOTO: LILIANE FONDS

Er zijn, zoals eerder genoemd, minimale eisen waaraan strategische partners moeten voldoen. Deze monitoren we aan de hand van werkbezoeken, rapportages, auditrapporten en evaluaties.

De kwaliteit van de programma's staat aan de basis van wat we doen. Themadeskundigen adviseren partnerorganisaties op onze strategische thema's.

Integriteit

Alle medewerkers van het Liliane Fonds ondertekenen een gedragscode. Deze gedragscode beschrijft wat acceptabel en onacceptabel gedrag is voor onze medewerkers. De gedragscode gaat over machtsmisbruik, fraude en corruptie, ongewenst gedrag en omgang met kinderen. Ook partijen die opdrachten voor ons uitvoeren, zoals zzp'ers en bureaus, ondertekenen de gedragscode.

In 2019 bespraken nieuwe medewerkers tijdens een bijeenkomst de gedragscode aan de hand van een aantal realistische scenario's. Daarbij informeerden we medewerkers ook over de

manier waarop zij ongewenst gedrag of een integriteitsschending kunnen melden.

Het Liliane Fonds heeft een klachtencommissie voor ongewenst gedrag. Deze heeft in 2019 geen klachten ontvangen.

De externe vertrouwenspersoon kreeg één melding in 2019. Deze is afgehandeld. Conform de klokkenluidersregeling kan de vertrouwenspersoon ook meldingen ontvangen. Dit is in 2019 niet gebeurd.

We doen wat binnen onze mogelijkheden ligt om grensoverschrijdend gedrag bij ons of onze (strategische) partnerorganisaties te voorkomen. Maar desondanks kunnen we niet uitsluiten dat het toch voor kan komen. Wij blijven ons inzetten om dit te voorkomen en het melden hiervan laagdrempelig te houden. Alle medewerkers die namens het Liliane Fonds op reis gaan, bezitten een Verklaring omtrent Gedrag. Ook gingen we in 2019 aan de slag met de verbetering van onze procedures in het geval van een daadwerkelijke melding, zodat we snel en adequaat kunnen reageren. Begin 2020 wordt dit afgerond.

Daarnaast beoordeelden en actualiseerden we in 2019 ons beleid dat de veiligheid waarborgt van de kinderen in onze programma's (Child Protection Policy). Dit omvat nu meer preventieve maatregelen, gericht op kinderen, zoals:

- verbetering van de coping-vaardigheden van zorgverleners;
- opzetten van structuren binnen gemeenschappen;
- verbeteren van de veerkracht van kinderen. Preventieve maatregelen binnen organisaties en rapportage- en reactieprocedures blijven onveranderd.

Met name in ontwikkelingslanden is het van vitaal belang om rekening te houden met lokaal begrip van kindermishandeling. Cultuur, religie, lokale wetgeving, traditionele praktijken en samenwerkingsverbanden mogen in geen geval als excuus voor misbruik van kinderen worden gebruikt. Het Liliane Fonds zet tijd, financiële en personele middelen in voor een effectieve implementatie van dit beleid.

MVO

Het Liliane Fonds hecht veel waarde aan een duurzame bedrijfsvoering en maatschappelijk verantwoord ondernemen (MVO). In 2019 maakten we een inventarisatie van de mogelijkheden om ons pand te verduurzamen. In 2020 gaan we hiermee naar verwachting van start. Daarnaast brengen we MVO op verschillende manieren in praktijk:

- We hechten veel belang aan diversiteit op de werkvloer. We stimuleren vooral de arbeidsparticipatie van mensen met een beperking. In ons pand zijn verschillende ingangen rolstoeltoegankelijk en we zijn voortdurend alert op zowel tijdelijke als permanente aanpassing van faciliteiten.
- Het Liliane Fonds werkt niet samen met bedrijven of organisaties die in verband gebracht kunnen worden met kinderarbeid of andere vormen van uitbuiting, milieuvervuiling, wapenhandel of dierenmishandeling.

- Al ons papier en drukwerk is FSC-gecertificeerd.
- Een van de selectiecriteria voor leveranciers is hun MVO-beleid.
- We werken zo veel mogelijk digitaal.
- We compenseren de uitstoot van CO2 van onze vlieguren.
- In en rondom ons kantoorpand kiezen we voor duurzame oplossingen. We hebben energiebesparende verlichting, scheiden afval, werken vooral met milieuvriendelijke materialen en stimuleren recycling.
- We stimuleren medewerkers om gebruik te maken van openbaar vervoer.
- Onze binnentuin is openbaar. We onderhouden deze samen met onze burens, de Koningstheateracademie. Hier vinden diverse publieke voorstellingen en kinderactiviteiten plaats.

Bij financieel beheer hechten we veel belang aan mens, milieu en diervriendelijke criteria. Kinderrechten, waaronder die van kinderen met een beperking, wegen verreweg het zwaarst. Als het, bijvoorbeeld bij de keuze van een nieuwe bank, vanwege risicospreiding niet mogelijk is om te handelen volgens deze criteria, dan spreken we een bank nadrukkelijk aan op zijn handelswijzen.



> Een zonovergoten Theaterstadstuin tijdens de Open Dag. FOTO: LILIANE FONDS



> De Ondernemingsraad van het Liliane Fonds bestond op 31 december 2019 uit (van links naar rechts): Birgit Pans, Chiara Beltrami, Kees Karstel (voorzitter), Nicky Bor (vicevoorzitter en secretaris), Marja Rijerse, Gemmy Gladdines en Milou Rietveld (niet op de foto). FOTO: LILIANE FONDS

Ondernemingsraad

De Ondernemingsraad behartigt de belangen van zowel de betaalde als de vrijwillige medewerkers van het Liliane Fonds en MIVA, en adviseert en beslist mee over zaken die impact hebben op het functioneren van de organisaties. Voorzitter Kees Karstel kijkt terug op een druk 2019.

“De Ondernemingsraad heeft een interessant jaar achter de rug. Het gaat goed met het Liliane Fonds en MIVA. En medewerkers voelen zich betrokken bij de organisatie, zo blijkt uit de halfjaarlijkse betrokkenheidsmeting. Het overleg en de samenwerking met de bestuurder verliepen goed en gedurende het jaar stond een groot aantal uiteenlopende onderwerpen op de agenda. De Ondernemingsraad behandelde twaalf instemmings- en adviesaanvragen en ook acht onderwerpen die niet direct advies- of instemmingsplichtig waren.

De structuur van de afdeling Communicatie & Fondsenwerving van het Liliane Fonds wordt aangepast. We hebben als Ondernemingsraad aangegeven dat we, gelet op de impact van deze wijziging op de betrokken medewerkers, te weinig informatie hebben ontvangen om hierover een zorgvuldig advies te geven. Daarop heeft de bestuurder toegezegd aanvullende informatie te zullen verstrekken. In 2020 zal deze adviesaanvraag verder worden behandeld.

Een ander onderwerp met veel impact is de herziening van de arbeidsvoorwaardenregeling (AVR). Het Liliane Fonds en MIVA volgen geen CAO. De herziening komt tot stand na advies van een interne commissie, waarin leden van het MT, van P&O en van de Ondernemingsraad zitting namen.

Het advies van deze commissie over de herziening van de AVR is eind 2019 vrijwel

Het jaar is in december afgesloten met verkiezingen. Drie leden uit de oude raad stelden zich herkiesbaar en vijf nieuwe kandidaten meldden zich aan.

integraal overgenomen door de bestuurder en ter bespreking voorgelegd aan de Ondernemingsraad, die dit onderwerp in 2020 zal behandelen.

Medewerkers die binnen onze organisatie tegen een probleem aanlopen, hebben meerdere opties om dit aan te kaarten. Via de klokkenluidersregeling kunnen medewerkers een vermoeden van een misstand of onregelmatigheid melden. Deze regeling is in 2019 aangepast en is nu ook van toepassing voor medewerkers van MIVA. De Ondernemingsraad heeft ingestemd met deze nieuwe klokkenluidersregeling. Daarnaast bestaat ook een klachtenregeling: medewerkers en relaties die een klacht hebben over een gedraging, een handeling, of nalaten door het Liliane Fonds/MIVA of van zijn medewerkers, kunnen hiermee terecht bij een klachtencommissie. De Ondernemingsraad is in 2019 betrokken geweest bij de samenstelling van deze commissie. Naast deze klachtencommissie kunnen medewerkers ook altijd terecht bij een externe vertrouwenspersoon.

Medewerkers van het Liliane Fonds en MIVA maken regelmatig dienstreizen naar de landen waar we actief zijn. Bijvoorbeeld voor evaluatie van de samenwerking met een lokale partner.

Voor deze reizen hanteren we een speciaal reizigersveiligheidsbeleid en is het reisbeleid aangepast. Hierin hebben we onder andere vastgelegd hoe te handelen als een medewerker tijdens een dienstreis in een noodsituatie geraakt. Zo is er bijvoorbeeld een speciaal noodnummer waarmee medewerkers in een noodsituatie 24 uur per dag contact kunnen opnemen met het kantoor in Nederland. De Ondernemingsraad heeft met het beleid en met de bijbehorende formulieren en protocollen ingestemd.

Het jaar is in december afgesloten met verkiezingen. Drie leden uit de oude raad stelden zich herkiesbaar en vijf nieuwe kandidaten meldden zich aan. De kandidaten voerden actief campagne, niet alleen goed voor hun eigen profilering maar zeker ook voor die van de Ondernemingsraad. Dat blijkt ook wel uit de 'opkomst': tachtig procent van de medewerkers bracht zijn of haar stem uit en koos de nieuwe Ondernemingsraad. Er zijn uit deze verkiezingen zeven kandidaten gekozen die voor drie jaar zijn benoemd.

Kortom, 2019 was voor de Ondernemingsraad van het Liliane Fonds en MIVA een jaar vol interessante uitdagingen en nieuwe initiatieven, en met de nieuwe samenstelling zal de Ondernemingsraad ook in 2020 volop in beweging blijven."

6 | VOORUITBLIK

Plannen en doelen voor 2020

In 2020 viert het Liliane Fonds zijn 40-jarige jubileum en MIVA wordt zelfs 85 jaar. Een goed moment om stil te staan bij wat we hebben bereikt. Bij hoe het Liliane Fonds begon, met het initiatief van Liliane Brekelmans die een spaaractie startte om een naaimachine aan te schaffen voor Agnes. En om stil te staan bij waar het initiatief van Liliane ons heeft gebracht, met steun aan ruim 76.000 kinderen wereldwijd in 2019.

Maar we richten onze blik ook vooruit, naar wat er nog te doen is om het leven van kinderen met een beperking in ontwikkelingslanden te verbeteren. Want er zijn nog zo veel kinderen die niet de aandacht en zorg krijgen die ze nodig hebben en waar ze recht op hebben. Hoe we dat gaan bereiken en met welke toekomstvisie staat in ons nieuwe meerjarenbeleid.

Onze belangrijkste doelen uit het jaarplan 2020 zijn:

1. DE IMPACT VAN ONZE LANDEN-PROGRAMMA'S VERGROTEN

Actualiseren van het resultaten-raamwerk
In het resultaten-raamwerk beschrijven we de resultaten die we willen bereiken en hoe we dat willen doen. Dit is de basis van onze monitoring en communicatie naar donoren en andere belanghebbenden. In 2020 actualiseren we dit raamwerk, onder andere aan de hand van de beleidsnotitie 'Building effective networks'. Daarnaast worden onze resultaten op het gebied van kwaliteitsverbetering van programma's beter gedefinieerd en geïntegreerd in dit raamwerk.



LINC-netwerk

In 2020 volgen we de uitkomst op van de evaluatie die in 2019 plaatsvond. We verduurzamen het netwerk. Sterke punten, zoals kennis delen en samenwerken op het gebied van lobby, worden verder uitgebouwd en we ondersteunen het netwerk bij het verwerven van eigen fondsen. Kennisnetwerk LINC (zie ook pagina 27) wordt zichtbaarder in het internationale speelveld van 'disability engaged networks', onder andere door de deelname aan het CBR World Congress in Oeganda.

Beleidsnotitie 'Building effective networks'

Samen met onze strategische partners voeren we dit beleid verder uit. In de notitie staat hoe we werken aan kwaliteitsverbetering en aan kennisdeling tussen LINC-partners en binnen netwerken van (strategische) partnerorganisaties. De basis hiervoor blijft het verbeteren van de kwaliteit van leven van kinderen en jongeren met een beperking en hun gezinnen. In de notitie leggen we de verbinding met de duurzame ontwikkelingsdoelen van de Verenigde Naties (zie ook pagina 8).

Capaciteitsversterking

We versterken onze strategische partnerorganisaties, zodat ze op termijn zelfstandig een kwalitatief goed programma kunnen uitvoeren. We richten ons op de organisatieontwikkeling van de partners en op kwaliteitsverbetering van de programma's.

2. HET LILIANE FONDS NEEMT PLAATS IN HET DEBAT OVER 'DISABILITY AND INCLUSION'

Van 2015 tot 2019 onderzochten we samen met (academische) partners in Sierra Leone, Kameroen en Zambia effectieve strategieën voor 'disability advocacy', via het leertraject 'Breaking down Barriers'. De inzichten uit het onderzoek zijn beschikbaar op de website barriersfree.org.

Begin 2020 geven we 'Breaking down Barriers' een vervolg, samen met de Radboud Universiteit Nijmegen en onze Afrikaanse partners. De focus van het programma gaat naar nieuw onderzoek en de implementatie van opgedane inzichten zodat belangenbehartiging effectiever wordt. We gaan daarvoor nog intensiever samenwerken met lokale universiteiten.

Met de kennis en expertise over 'disability and inclusion' die wij in huis hebben, ontwikkelt het Liliane Fonds zich verder als kennisorganisatie. In 2020 mengen wij ons hiermee actief in het debat, onder andere via relevante congressen, bijvoorbeeld op het CBR-congres in Kampala.

3. ZICHTBAARHEID IN DE NEDERLANDSE SAMENLEVING

In 2020 blijven we zichtbaar via verschillende media, off- en online. De samenwerking met media en tv-programma's helpt daarbij. Online breiden we ons bereik uit met prikkelende, deelbare content. Samen met onze nieuwe ambassadeur Fedja van Huêt en Minister van Gehandicapte Zaken Rick Brink lanceren we een digitaal luisterboek dat het verhaal vertelt van Sempeta. Het behouden en verder betrekken van onze trouwe achterban bij ons werk is een van de speerpunten voor 2020 en verder.



> Fedja van Huêt en Minister van Gehandicapte Zaken Rick Brink presenteren ons digitale luisterboek dat het verhaal vertelt van Sempeta (zie het voorwoord).
FOTO: PATRICIA ARENDS

4. OPTIMALISERING VAN ONZE BEDRIJFSVOERING

In 2020 ronden we de herziening van de arbeidsvoorwaardenregeling af. Bij de diverse ICT-projecten die passen bij de implementatie van de in 2019 opgestelde ICT-strategie is er aandacht voor zowel beveiliging als gebruikersgemak. In 2020 zal worden ingezet op het optimaliseren van de planning- en controlecyclus, bijvoorbeeld door het automatiseren van stuurinformatie en het gebruik van data beter te faciliteren. Daarnaast onderzoeken we hoe we ons pand in 's-Hertogenbosch verder kunnen verduurzamen.

ALLES OP ALLES TEGEN CORONAVIRUS

Op het moment dat dit Jaarverslag werd geschreven, begin 2020, werd duidelijk dat we wereldwijd te maken zouden gaan krijgen met het coronavirus. Inmiddels treft de pandemie inderdaad alle landen en iedereen. De armste landen hebben niet de sociale structuur, niet de middelen en niet de financiën om de verspreiding tegen te gaan of de gevolgen van het virus te beperken. Ons werk voor en met kinderen in Afrika, Azië en Latijns-Amerika wordt hier uiteraard door geraakt.

Vanzelfsprekend doen wij er, samen met onze strategische partners, alles aan om de zorg voor deze kinderen en hun ouders door te laten gaan en ervoor te zorgen dat zij in deze crisis niet aan hun lot worden overgelaten. Het voortzetten van de reguliere hulpverlening is echter niet genoeg. Immers, ook de enorme economische gevolgen van de coronacrisis raken deze gezinnen het meest. In veel gevallen kunnen de ouders niet meer werken, komt er geen inkomen meer binnen en raken een goede maaltijd en adequate medicijnen buiten bereik.

Het Liliane Fonds en zijn partners zetten alles op alles om de zorg voor en hulp aan kinderen met een handicap voort te zetten, ook onder deze moeilijke omstandigheden. Onze partners zijn in staat om belangrijke bijdragen te leveren aan de bestrijding van corona in hun land. Zij komen dicht bij kwetsbare gezinnen, verstrekken informatie en leveren handzeep en desinfecteermiddelen.

> Belangenbehartiging door muziek: in hun liedjes pleiten The Walpoleans uit Sierra Leone voor een inclusieve samenleving waarin iedereen kan deelnemen. FOTO: BEYOND BORDERS

Daarnaast pleiten onze partners er bij overheden voor om bij de aanpak van dit virus specifiek rekening te houden met kwetsbare groepen, zoals families met een kind met een beperking. Ook helpt een aantal partners de noodhulporganisaties bij het voor iedereen toegankelijk maken van noodhulp, bijvoorbeeld door informatie over corona toegankelijk te maken voor mensen met een visuele of gehoorbeperking. Of door noodhulporganisaties toegang te geven tot hun plaatselijke netwerk.

In de landen waar we werken, benadrukken we dat iedereen de richtlijnen van zijn eigen overheid serieus neemt en opvolgt. In overleg kunnen onze partners de reguliere financiële middelen die ze nu niet kunnen gebruiken voor de reguliere activiteiten, inzetten om deze crisis het hoofd te bieden. Onze activiteiten en die van onze partners blijven gericht op onze doelgroep: kinderen en jongeren met een beperking en de gezinnen waarin zij opgroeien. Wij doen er samen alles aan om de gevolgen van de coronacrisis te beperken.



Begroting 2020 (in €)

BATEN	
Totaal baten van particulieren	13.550.000
Baten van bedrijven	330.000
Baten van loterijorganisaties	1.350.000
Baten van subsidies van overheden	131.000
Baten van verbonden organisaties zonder winststreven	1.220.000
Baten van andere organisaties zonder winststreven	3.680.000
SOM DER BATEN	20.261.000

LASTEN	
Besteed aan doelstellingen	
Bestedingen binnen jaarplannen	11.851.819
Bestedingen extra aanvragen	5.244.819
Voorlichting	2.062.693
	19.159.331
Kosten werkorganisatie	
Wervingskosten	3.441.347
Kosten beheer & administratie	679.780
	4.121.127
SOM DER LASTEN	23.280.458

Saldo voor financiële baten en lasten	-3.019.458
Saldo financiële baten en lasten	0
SALDO BATEN EN LASTEN	-3.019.458
Saldobestemming (detail)	
Toevoeging (+)/onttrekking (-) aan:	
- continuïteitsreserve	-100.000
- bestemmingsreserve Programma-uitvoering	300.000
- bestemmingsreserve Verplichtingen Riet Fonds	-57.000
- bestemmingsreserve CBR	-350.000
- bestemmingsreserve strategie en beleid	-2.766.482
- bestemmingsfondsen	-45.976
	-3.019.458

De begroting wordt jaarlijks in december van het voorgaande boekjaar goedgekeurd door de Raad van Toezicht. Het uitgangspunt is om de continuïteitsreserve en bestemmingsreserve voor programma-uitvoering op peil te houden conform ons vermogensbeleid. Wel wordt rekening gehouden met onttrekkingen en dotaties aan bestemmingsfondsen en -reserves.

7 | VERSLAG BESTUUR EN RAAD VAN TOEZICHT

Algemeen

GOVERNANCE

Het Liliane Fonds wordt bestuurd volgens het Raad van Toezicht-model. 'Bestuur, beleid en uitvoering' zijn gescheiden van 'toezicht'. De Directeur-bestuurder en de Raad van Toezicht hebben verschillende taken, bevoegdheden en verantwoordelijkheden.

- de Directeur-bestuurder zet de koers van het Liliane Fonds uit, verwerft, beheert en besteedt de benodigde middelen, en zorgt dat de organisatie adequaat functioneert.
- de Raad van Toezicht geeft advies, dient als klankbord en houdt vooraf én achteraf toezicht op het beleid en het functioneren van de Directeur-bestuurder en op de algemene gang van zaken bij het Liliane Fonds.

De verdeling van taken, bevoegdheden en verantwoordelijkheden is vastgelegd in de statuten en nader uitgewerkt in het Reglement van de Raad van Toezicht en het Directiereglement. De samenwerking tussen de Directeur-bestuurder en de Raad van Toezicht krijgt daarnaast vorm in de praktijk, waarbij vanuit transparantie en wederzijds vertrouwen (kritisch) invulling wordt gegeven aan het besturen van de organisatie, het afleggen van verantwoording hierover en het houden van toezicht hierop.

Sinds 2018 vormen het Liliane Fonds en MIVA een personele unie: de Directeur-bestuurder en afdelingsmanagers van het Liliane Fonds vervullen hun functies ook voor MIVA. De Raden van Toezicht van beide organisaties bestaan uit dezelfde voorzitter en leden.

Extern toezicht

Jaarlijks vindt een accountantscontrole bij het Liliane Fonds plaats. In 2019 is deze controle verricht door Dubois & Co Registeraccountants. Omdat het Liliane Fonds een CBF-erkenning

heeft, wordt er ook door het Centraal Bureau Fondsenwerving gecontroleerd en wordt beoordeeld of het Liliane Fonds aan de eisen van de erkenning voldoet.

Codes en richtlijnen

Het Liliane Fonds is aangesloten bij Goede Doelen Nederland, de brancheorganisatie van de Nederlandse goede doelen. Ook is het Liliane Fonds lid van Partos, de branchevereniging voor organisaties die werkzaam zijn in de sector Internationale Samenwerking. Naast alle relevante wettelijke bepalingen (zoals de Algemene Verordening Gegevensbescherming) volgt het Liliane Fonds de relevante codes en richtlijnen, waaronder de SBF-Code voor Goed Bestuur, de Erkenningsregeling Goede Doelen, de Richtlijn Financieel Beheer van Goede Doelen Nederland en de Regeling beloning directeurs van Goede Doelen Nederland.

SAMENSTELLING BESTUUR



Directeur-bestuurder:
**de heer S.H. (Steven)
Berdenis van Berlekom**
tevens *Directeur-
bestuurder MIVA*

Nevenfuncties:

- lid van het bestuur van de Stichting Dutch Coalition on Disability and Development (DCDD)
- lid van het bestuur van de Stichting Community Based Rehabilitation (CBR) Global Network Foundation
- lid van het bestuur van de Stichting Rotterdams Kinderrevalidatie Fonds Adriaanstichting



> Op de Alphonsa School in Bongaigaon, India, zijn alle kinderen welkom, ook kinderen met een handicap. Met steun van onze partners werd er een hellingbaan gebouwd. FOTO: JOSEPH STOK

Verslag Bestuur

Aan het einde van zijn eerste volle jaar als Directeur-bestuurder, zette Steven van Berlekom een koers uit voor het Liliane Fonds en zijn partnerorganisaties in Afrika, Azië en Latijns-Amerika. Een belangrijk thema is het verbeteren van de kwaliteit van de steun aan kinderen met een beperking én het gezin waarin zij opgroeien. De bekende doelstellingen van het Liliane Fonds zijn nu gelinkt aan de Duurzame Ontwikkelingsdoelen (Sustainable Development Goals) van de Verenigde Naties. We richten ons de komende jaren vooral op:

- **gezondheid en welbevinden (SDG 3)**
- **kwalitatief goed onderwijs (SDG 4)**
- **gendergelijkheid waaronder het versterken van de positie van meisjes en vrouwen (SDG 5)**
- **waardig werk (SDG 8)**
- **het terugdringen van de ongelijkheid tussen landen maar ook binnen de landen waar wij werken (SDG 10)**

Omdat het Liliane Fonds het werk uitvoert samen met vaste partners in de landen waar we werken, besteden we vanzelf ook aandacht aan SDG 17: het wereldwijd versterken van partnerschappen. Onze partners maken deel uit van het LINC-netwerk. De LINC-partners zijn uitgedaagd om, ieder in het eigen land, de samenwerking met lokale en regionale partners te versterken. Goede begeleiding van kinderen met een beperking vraagt de inzet van verschillende organisaties. Denk aan zorgverleners en ziekenhuizen, scholen, sociaal-maatschappelijke organisaties en technische werkplaatsen. Hoe beter de samenwerking tussen alle partners, hoe beter de ondersteuning van kinderen en ouders.

In 2019 heeft het Liliane Fonds met de stuurgroep van het LINC-netwerk een evaluatie van dit partnernetwerk gehouden. Naar aanleiding van de uitkomsten van deze evaluatie gaan de strategische partnerorganisaties zich inzetten om de samenhang, kwaliteit en

dekkingsgraad van de eigen netwerken nog verder te ontwikkelen. Het Liliane Fonds maakt daarbij de internationale kennis toegankelijk van mogelijkheden voor de verzorging, behandeling, revalidatie, scholing en begeleiding van kinderen met een beperking.

Veranderingen in het bestuur leiden vaak tot veranderingen in het management van organisaties. Door persoonlijke keuzes, soms samenhangend met leeftijd, is in een tijdsbestek van twee jaar het volledige managementteam gewijzigd. Sinds de laatste maanden van 2019 bestaat het managementteam van het Liliane Fonds, naast de Directeur-bestuurder, uit:

- **Anneke Donker:**
manager Internationale Programma's en Partnerschappen
- **Mayke Smit:**
manager Communicatie & Fondsenwerving
- **Maartje van Eekeren-Verhoeven:**
manager Bedrijfsvoering
- **Pammy Briquet-Steegenga:**
bestuurssecretaris, ondersteunt Directeur-bestuurder en managementteam én de Raad van Toezicht.

Ook de Raad van Toezicht veranderde van samenstelling in 2019. Het Liliane Fonds nam op warme wijze afscheid van voorzitter Jack van Ham en lid Yvonne Cox-Vleeshouwers. Beiden hadden de maximale zittingstermijn van acht jaar bereikt. Wij danken hen voor hun enorme inzet en betrokkenheid. Met zijn jarenlange ervaring in ontwikkelingsamenwerking heeft Jack van Ham een belangrijke rol gespeeld bij de professionalisering van het toezicht bij het Liliane Fonds én bij de professionalisering van het Liliane Fonds als geheel.

Samenwerking met lokale partner-organisaties

Waar het Liliane Fonds begon met directe, individuele, concrete hulp aan kinderen door persoonlijke inzet van lokale contactpersonen, is tegenwoordig de ondersteuning voor kinderen met een beperking en gezinnen georganiseerd via ons netwerk van zeer toegewijde partnerorganisaties. In bijna

alle landen waar we actief zijn, werken we samen met een of twee strategische partnerorganisaties. Deze zijn bij voorkeur voortrekkers in hun land voor bijvoorbeeld sociale netwerken, zorgverlening, onderwijs of armoedebestrijding.

De expertise van het Liliane Fonds op het terrein van disability & development is in veertig jaar opgebouwd. De laatste jaren zet het Liliane Fonds zich ook in om nieuwe kennis op diverse thema's te ontwikkelen, waarmee we onze kernactiviteiten kunnen verbeteren. Daartoe is een leer- en onderzoeksagenda ontwikkeld, gericht op de onderwerpen die voor de doelgroep van het Liliane Fonds de meeste relevantie en urgentie hebben.

Een voorbeeld van het verbeteren van de bestaande kennis en vaardigheden is het eenjarige project Support Tools Enabling Parents (STEP), dat al in 2018 is opgestart en doorliep in 2019. Hiervoor heeft een team van revalidatie-experts een trainingsprogramma en ondersteunend materiaal ontwikkeld voor de training van veldwerkers die werken met kinderen met cerebrale parese. In 2019 is dit project afgesloten met een evaluatie en een interventiestudie. De uitkomsten hiervan zijn gepresenteerd op een goed bezocht symposium in 's-Hertogenbosch. De geleerde lessen zullen in 2020 en verder in het dagelijks werk van het Liliane Fonds worden ingepast. Meer over het STEP-project leest u op pagina 33 in dit Jaarverslag en op onze website.

Samenwerking met MIVA

De Stichtingen Liliane Fonds en MIVA vormen een personele unie: de Directeur-bestuurder en de afdelingsmanagers van het Liliane Fonds vervullen hun functies ook voor MIVA. Binnen de personele unie met het Liliane Fonds blijft MIVA een aparte stichting en een zelfstandig merk. De organisaties hebben een gezamenlijke agenda. Binnen deze agenda ondersteunt en versterkt MIVA met transport- en communicatiemiddelen. Fondsen van MIVA worden in toenemende mate besteed via de strategische partnerorganisaties van het Liliane Fonds. Door vanuit verschillende invalshoeken

te werken aan hetzelfde doel, vullen het Liliane Fonds en MIVA elkaar aan en versterken elkaar.

Samenwerking met CBR Global Network

Het Liliane Fonds ging in 2019 actief participeren in het CBR Global Network (CGN). Directeur Steven van Berlekom is lid van het bestuur van deze stichting, die zich sterk maakt voor de positie van mensen met een handicap in lage- en laag-midden-inkomenslanden. De stichting zet zich in voor beschikbaarheid van Community Based Rehabilitation (CBR): adequate voorzieningen, maar ook lokaal beleid voor de integratie van mensen met een handicap in de samenleving en participatie in alle activiteiten van het dagelijks leven. Het Liliane Fonds is een van de hoofdsponsors van het CBR-wereldcongres dat, onder auspiciën van het CBR Global Network, in Oeganda zal plaatsvinden. Dit CBR-wereldcongres geeft onze strategische partnerorganisaties en onszelf gelegenheid om nieuwe kennis op te doen en te leren van de ervaringen van collega's in andere landen. Daarnaast zijn bij het CBR Global Network ook andere organisaties aangesloten. Door samen op te trekken kunnen we nog breder en internationaler werken aan onze doelstellingen.

De kracht van mensen

De kracht van het Liliane Fonds en MIVA blijft de kracht van betrokken mensen. Van vrijwilliger in 's-Hertogenbosch, een moeder van een kind in de Filippijnen, tot een veldwerker in Zambia, overal zie je dat er iets gebeurt doordat bevlogen, gemotiveerde mensen - jong en oud - hun schouders eronder zetten en hun energie er insteken.

Een van onze ambities voor 2019 voor de interne organisatie was om de arbeidsvoorwaarden voor onze medewerkers te moderniseren. In goede samenwerking met de Ondernemingsraad wordt een nieuwe Arbeidsvoorwaarden Regeling (AVR) opgesteld die meer mogelijkheden biedt voor flexibel werken, onder andere door variabele werktijden of thuiswerken, maar die ook duurzaamheid stimuleert, bijvoorbeeld door het reizen met het openbaar vervoer te bevorderen. De herziening



> Onderonsje in gebarentaal tussen Fabrice (13, rechts) en zijn vriend in Benin. FOTO: RONNIE DANKELMAN

wordt geheel door de organisatie zelf gedaan en zal in 2020 worden afgerond en ingevoerd.

Ook is er een nieuw reizigersveiligheidsbeleid ingevoerd en krijgen medewerkers die reizen een basis veiligheidstraining. Een andere verandering in 2019 is de invoering van een jaarlijkse betrokkenheidsmeting onder medewerkers en vrijwilligers. Deze wordt ingezet naast de bestaande driejaarlijkse tevredenheidsmeting. De resultaten van de betrokkenheidsmetingen laten zien dat zowel medewerkers met een vrijwilligersovereenkomst als medewerkers met een arbeidsovereenkomst zich sterk betrokken voelen bij de organisatie.

Terugkijkend op 2019 zijn wij trots en dankbaar dat opnieuw zo veel mensen - jong of oud - met ons mee willen werken, met hoofd en handen of door ons moreel of financieel te ondersteunen.

Financieel

Financieel was 2019 een goed jaar voor het Liliane Fonds. Onze opbrengsten waren met € 20,8 miljoen vrijwel gelijk aan vorig jaar (€ 20,9 miljoen) en hoger dan begroot (€ 20,6 miljoen). Het merendeel van onze opbrengsten (in 2019 74,2%) komt van particuliere donateurs, zowel giften en donaties als nalatenschappen. We zijn verheugd dat we in 2019 met de Nationale Postcode Loterij voor 2020 tot 2024 een nieuwe sponsorovereenkomst hebben kunnen sluiten.

84% van de opbrengsten is besteed aan de doelstelling, en daarmee voldoet het Liliane Fonds ruimschoots aan de norm van 70% voor de sector. In 2019 besteedde het Liliane Fonds € 17,4 miljoen aan zijn doelstellingen (zie ook pagina 45). De bestedingen aan onze doelstellingen waren in 2019 lager dan in 2018 (€ 18,2 miljoen) en lager dan begroot (€ 18,7 miljoen). De belangrijkste oorzaak hiervan is dat een aantal grote projecten eind 2019 nog niet volledig tot rijping was gekomen om te kunnen financieren. We hebben er bewust voor gekozen om nog geen financiering toe te kennen aan projecten die in de opzet nog onvoldoende tot wasdom gekomen waren om

op een verantwoorde manier te kunnen leiden tot een contractuele verplichting. We zullen samen met de SPO's de betreffende projecten verder voorbereiden, zodat we de keuzes maken op basis van degelijke, kwalitatief goede voorstellen.

De wervingskosten bedragen 14,1% van de opbrengsten; dit is lager dan vorig jaar (15,0%) en lager dan begroot (17,8%). De kosten voor fondsenwerving bleven in 2019 ruim binnen de begroting.

De 'kosten eigen organisatie' worden conform de richtlijn van Goede Doelen Nederland toegerekend. Per saldo resteert in 2019 een bedrag van 'kosten beheer & administratie' van € 589.000. Deze waren in 2019 lager dan in 2018 en lager dan begroot. In 2019 blijven de 'kosten eigen organisatie' met 2,8% wederom ruim onder de interne norm van 6,5%.

Risicobeheersing

Het Liliane Fonds opereert in een sector met specifieke risico's en onzekerheden. Op basis van een jaarlijkse risicoanalyse houden het Bestuur en de Raad van Toezicht een goed inzicht in de belangrijkste risico's voor de organisatie. Op risico's en de beheersingsmaatregelen ervan wordt op pagina 85 dieper ingegaan.

Toekomstplannen

Voortbouwend op de doelstellingen uit het beleidskader 2018-2020 hebben het Liliane Fonds en MIVA elk een eigen jaarplan 2020 gemaakt. Naast de impact die de coronacrisis wereldwijd heeft en de gevolgen voor ons werk wordt 2020 een bijzonder jaar met de jubilea van het Liliane Fonds (40 jaar) en MIVA (85 jaar). Daar zal in deze tijd op een gepaste manier aandacht aan besteed worden. Daarnaast zal in 2020 de volgende meerjarenstrategie worden opgesteld. Hierin zal aandacht worden gegeven aan de langetermijndoelen van ons werk, de beoogde duurzaamheid van de resultaten en aan onze inhoudelijke rol in het internationale debat. Hier wordt in 2020 al naar toegewerkt. De doelstellingen voor 2020 worden nader toegelicht in de vooruitblik in het Jaarverslag.

Steven Berdenis van Berlekom
's-Hertogenbosch, 4 juni 2020



> De Raad van Toezicht van het Liliane Fonds. Vanaf links: Piet Kuijper, Paul Stamsnijder, Jannie Riteco, Reni de Boer (vooraan), Emine Kaya, Annika Galle, Albert Rommers. FOTO: LILIANE FONDS

Verslag Raad van Toezicht

Werkgever, toezichthouder, klankbord. De Raad van Toezicht wil elk van deze rollen zo goed mogelijk vervullen. Daarom reikt de betrokkenheid van de leden verder dan de reguliere vergaderingen. In 2019 was er een strategische themabijeenkomst met de Directeur en het managementteam (MT). Ook was er het jaarlijkse overleg met de Ondernemingsraad (OR) met een vertegenwoordiging van de Raad van Toezicht. De Raad van Toezicht was in wisselende bezetting aanwezig bij vrijwel alle bijzondere gebeurtenissen die zich in een kalenderjaar in een organisatie af (kunnen) spelen.

1. Samenstelling Raad van Toezicht

In 2019 nam de Raad van Toezicht op 30 april afscheid van zijn voorzitter Jack van Ham die deze functie ruim acht jaar bekleedde. Ook van mevrouw Yvonne Cox-Vleeshouwers werd na twee zittingsperiodes van vier jaar op 30 april 2019 afscheid genomen. De Raad van Toezicht is aan beiden veel dank verschuldigd voor hun grote inzet en bijdragen aan de Raad en aan het Liliane Fonds en MIVA.

Op 1 mei 2019 is de heer J.H. van Ham als voorzitter van de Raad opgevolgd door mevrouw drs. J. A. Riteco. Zij was reeds sinds 2017 lid van de Raad van Toezicht. Per 1 september 2019 zijn als nieuwe leden van de raad aangetreden: mevrouw dr. mr. J.G.C.M. Galle en mevrouw drs. E.A. Kaya MA.

DE HEER J.H. (JACK) VAN HAM

(voorzitter Raad van Toezicht tot 1 mei 2019)
oud-directeur ICCO en Nederlandse Rode Kruis

Nevenfuncties (tot 1 mei 2019):

- voorzitter Raad van Toezicht S&L Zorg
- lid adviescommissie COS (Commissie Ontwikkelingssamenwerking van Adviesgroep Internationale Vraagstukken, AIV)
- oprichter/eigenaar COADIN (coaching, advies en interim)
- bestuurslid stichting Multatuli Lezing Breda

MEVROUW DRS. J.A. (JANNIE) RITECO

(voorzitter Raad van Toezicht per 1 mei 2019)
voorzitter Raad van Bestuur De Waerden

Nevenfuncties:

- lid Raad van Toezicht QuaRijn
- lid Raad van Toezicht Wemos
- lid Raad van Toezicht SWZ

MEVROUW MR. Y.E. (YVONNE) COX-VLEESHOUWERS

(lid Raad van Toezicht tot 1 mei 2019)
notaris bij Hoffspoor notarissen in Rosmalen, gemeente 's-Hertogenbosch

Nevenfuncties (tot 1 mei 2019):

- bestuurslid Stichting Marten & Dimitri
- docent recht aan de Hogeschool van Arnhem en Nijmegen (HAN)

MEVROUW R. (RENI) DE BOER

freelance spreker en schrijver, voorvechter gelijke rechten voor mensen met een beperking

Nevenfuncties:

- voorzitter Stichting Lekker Stuk

DE HEER DRS. P.H. (PAUL) STAMSNIJDER

founding partner Reputatiegroep

Nevenfuncties:

- voorzitter Reünistenvereniging Utrechtsch Studenten Corps
- programmadirecteur Master of Reputation Management bij European Institute for Brand Management (EURIB)
- lid Raad van Toezicht Kwadrant Groep
- lid bestuur U-fonds (alumnifonds Universiteit Utrecht)

DE HEER H.A.C. (ALBERT) ROMMERS RA zelfstandig registeraccountant/bedrijfsadviseur bij Accountenz

Nevenfuncties:

- penningmeester Stichting vrienden van S&L zorg
- penningmeester Stichting Cultuurhuis Bovendonk

DE HEER P.J.M. (PIET) KUIJPER

oud-voorzitter bestuur MIVA

Nevenfuncties:

- voorzitter bestuur netwerk DAK
- vicevoorzitter Justice and Peace Nederland
- bestuurslid De KIM
- voorzitter Parochiële Caritas Stad Utrecht

MEVROUW DR. MR. J.G.C.M. (ANNIKA) GALLE

(lid Raad van Toezicht per 1 september 2019)
universitair docent financieel recht, Erasmus School of Law en Academic Director van onderzoeksinstituut International Center for Financial law & Governance

Nevenfuncties:

- lid Raad van Commissarissen CM Payments

MEVROUW DRS. E. A. (EMINE) KAYA MA

(lid Raad van Toezicht per 1 september 2019)
beleidscoördinator, Directie Migratiebeleid, Ministerie van Justitie en Veiligheid.

Rooster van aftreden Raad van Toezicht

Naam	aantreden	herbenoeming	Aftreden
J.H. van Ham	2011	2015	2019
Y.E. Cox-Vleeshouwers	2011	2015	2019
P.H. Stamnsnijder	2014	2018	2022
R. de Boer	2014	2018	2022
H.A.C. Rommers	2015	2019	2023
J.A. Riteco	2017	2021	2025
P.J.M. Kuijper	2017	2021	2025
J.G.C.M. Galle	2019	2023	2027
E.A. Kaya	2019	2023	2027

2. Werkzaamheden Raad van Toezicht

Overleg met de Directeur-bestuurder

In 2019 waren er vijf reguliere vergaderingen. Terugkerende agendapunten waren de 'inburgering' van de nieuwe directeur in de organisatie, de periodieke managementinformatie, de integratie van MIVA, en de netwerkvorming van Zuidelijke partners.

Themabijeenkomst

Onderwerp van de themabijeenkomst van de Raad was fondsenwerving. Het MT heeft een presentatie gegeven over dit onderwerp, gevolgd door een gedachtenuitwisseling tussen de Raad, het MT en het Bestuur.

Overleg met het medezeggenschapsorgaan

De Ondernemingsraad ontmoet (minimaal) één keer per jaar de Raad van Toezicht, zo ook in 2019. De Ondernemingsraad wordt tijdig en goed bij relevante besluitvorming betrokken, zo komt uit het gesprek van de Raad met de Ondernemingsraad naar voren.

3. Samenstelling en werkzaamheden commissies

Om de taak van de Raad van Toezicht goed uit te kunnen voeren, is een aantal taken belegd in commissies, te weten: de selectie- en remuneratiecommissie en de financiële auditcommissie. De commissies bereiden de behandeling van specifieke onderwerpen en thema's voor ten behoeve van de vergadering van de voltallige Raad van Toezicht.

Selectie- en remuneratiecommissie:

Per 31 december 2019 bestond de selectie- en remuneratiecommissie uit de heer H.A.C. Rommers RA (voorzitter) en mevrouw drs. J.A. Riteco. De selectie- en remuneratiecommissie heeft in 2019 een voortgangsgesprek met de Directeur-bestuurder gevoerd. In 2019 is vastgesteld dat de toezichthouders tevreden zijn over de wijze waarop het Liliane Fonds door de Directeur-bestuurder is geleid en waarop wordt gewerkt aan de realisering van doelen en ambities.

Financiële Auditcommissie:

Per 31 december 2019 bestond de financiële auditcommissie uit de heer H.A.C. Rommers RA (voorzitter) en mevrouw drs. J.A. Riteco. De Financiële Auditcommissie vergaderde in 2019 drie keer. Aanwezig bij de vergaderingen waren de Directeur-bestuurder, de manager Bedrijfsvoering en de bestuurssecretaris. Conform haar opdracht hield de commissie toezicht op de kwaliteit van de financiële verslaggeving en het risicomanagement van de organisatie.

4. Evaluaties

De Raad van Toezicht beoordeelt jaarlijks het functioneren van de Directeur-bestuurder. De toezichthouders hebben daarnaast ook hun eigen functioneren over 2019 geëvalueerd.

5. Bezoldiging

In overeenstemming met het beleid heeft er in 2019 geen bezoldiging plaatsgevonden van de leden van de Raad van Toezicht. Toezichthouders hebben recht op een vaste onkostenvergoeding van € 1.700 voor de voorzitter en € 850 voor de overige leden van de Raad voor het jaar 2019.

De Raad van Toezicht bepaalt het salaris van de Directeur-bestuurder en hanteert hiervoor een berekeningsmethodiek conform de 'Adviesregeling beloning directeurs van goede doelen' van brancheorganisatie Goede Doelen Nederland.

6. Verklaring Raad van Toezicht

De Raad van Toezicht verklaart zich akkoord met het Jaarverslag 2019 en de jaarrekening 2019, met inachtneming van de verklaring van Dubois & Co. Registeraccountants over de jaarrekening en het Jaarverslag.

's-Hertogenbosch, 4 juni 2020

drs. J.A. Riteco
voorzitter Raad van Toezicht

H.A.C. Rommers RA
lid Raad van Toezicht

R. de Boer
lid Raad van Toezicht

drs. P.H. Stamsnijder
lid Raad van Toezicht

P.J.M. Kuijper
lid Raad van Toezicht

dr.mr. J.G.C.M. Galle
lid Raad van Toezicht

drs. E.A. Kaya MA
lid Raad van Toezicht



> Een kind leren om zich uit te drukken, is geen klein gebaar. Dat weet Sagbo Jean Houeto, voormalig directeur van een school voor doven in Benin. Nog altijd geeft hij les in gebarentaal. Hij geeft onder meer les aan Joseph en Trinité, twee dove vrienden. De droom van deze twaalfjarigen: kapper worden.
FOTO: RONNIE DANKELMAN

Samengevatte jaarrekening

De samengevatte jaarrekening is een samenvatting van de volledige jaarrekening van het Liliane Fonds over het boekjaar 2019. Er zijn in Nederland geen algemeen vastgestelde criteria voor het opstellen van samengevatte financiële overzichten. Daarom heeft het Liliane Fonds deze criteria zelf ontwikkeld.

Het doel van deze samenvatting is inzicht te geven aan bestaande en potentiële donateurs van het Liliane Fonds en aan andere lezers van het Jaarverslag. De gehanteerde criteria en het aggregatieniveau van deze samengevatte jaarrekening zijn hier op toegespitst.

De samengevatte jaarrekening is als volgt tot stand gekomen:

- De balans per 31 december 2019 en staat van baten en lasten over 2019 zijn in de samengevatte jaarrekening integraal overgenomen uit de volledige enkelvoudige jaarrekening.
- De volledige jaarrekening is gebaseerd op de Richtlijn voor de jaarverslaggeving voor Fondsenwervende Instellingen (RJ650). In de samengevatte jaarrekening zijn de grondslagen niet weergegeven. Hiervoor wordt verwezen naar de grondslagen zoals beschreven in de volledige jaarrekening.
- De toelichtingen zijn vereenvoudigd weergegeven, rekening houdend met het beoogde doel van deze samengevatte jaarrekening.

De volledige jaarrekening is te vinden op de website van het **Liliane Fonds**. De volledige jaarrekening bevat ook de geconsolideerde jaarrekening van het Liliane Fonds en MIVA.

Balans per 31 december 2019

(na resultaatbestemming)

	31-12-2019	31-12-2018
ACTIVA		
Materiële vaste activa		
Bedrijfsmiddelen	1.650.266	1.695.628
Vorderingen	9.153.960	8.546.240
Effecten	0	499.100
Liquide middelen	8.548.226	10.086.290
	17.702.186	19.131.630
TOTAAL ACTIVA	19.352.452	20.827.258
PASSIVA		
Reserves en fondsen		
Reserves		
Continuïteitsreserve	5.420.000	3.000.000
Bestemmingsreserves	10.063.715	5.661.581
Overige reserves	0	5.836.239
	15.483.715	14.497.820
Fondsen		
Bestemmingsfondsen	45.976	1.184.915
	15.529.691	15.682.735
Voorzieningen	651.000	872.000
Langlopende schulden	600.978	1.738.675
Kortlopende schulden	2.570.783	2.533.848
TOTAAL PASSIVA	19.352.452	20.827.258

Staat van Baten en Lasten

	Werkelijk 2019	Begroot 2019	Werkelijk 2018
BATEN			
Baten van particulieren	15.441.819	12.750.000	14.201.580
Baten van bedrijven	236.507	520.000	359.430
Baten van loterijorganisaties	1.375.000	1.350.000	1.350.000
Baten van subsidies van overheden	73.481	0	0
Baten van verbonden organisaties zonder winststreven	1.207.701	1.270.000	1.132.698
Baten van andere organisaties zonder winststreven	2.469.389	4.690.000	3.810.910
SOM VAN DE BATEN	20.803.897	20.580.000	20.854.618
LASTEN			
Besteed aan doelstellingen			
Bestedingen binnen jaarplannen	12.213.977	12.787.123	12.654.404
Bestedingen extra aanvragen	3.671.062	4.108.118	3.966.436
Voorlichting	1.543.216	1.830.604	1.622.482
	17.428.255	18.725.845	18.243.322
Wervingskosten	2.941.027	3.666.355	3.126.901
Kosten beheer & administratie	588.886	600.662	623.780
SOM VAN DE LASTEN	20.958.168	22.992.862	21.994.003
Saldo voor financiële baten en lasten	-154.271	-2.412.862	-1.139.385
Saldo financiële baten en lasten	1.227	0	591
SALDO BATEN EN LASTEN	-153.044	-2.412.862	-1.138.794

Voorstel saldobestemming 2019

Voorgesteld wordt het saldo van baten en lasten 2019 als volgt te bestemmen:

	Werkelijk 2019	Begroot 2019	Werkelijk 2018
SALDOBESTEMMING (DETAIL)			
Toevoeging (+)/onttrekking (-) aan:			
continuïteitsreserve	2.420.000	0	200.000
bestemmingsreserve Programma-uitvoering	-350.000	300.000	-100.000
bestemmingsreserve Verplichtingen Riet Fonds	-79.000	-75.000	-96.000
bestemmingsreserve CBR	-208.740	-552.723	-204.142
bestemmingsreserve strategie en beleid	5.039.874	0	0
overige reserves	-5.836.239	-1.733.098	-374.891
bestemmingsfondsen	-1.138.939	-352.041	-563.761
	-153.044	-2.412.862	-1.138.794

Het voorstel resultaatbestemming is als zodanig in de balans per 31 december 2019 verwerkt.

Toelichting op het financieel resultaat 2019

	Werkelijk 2019	Begroot 2019	Werkelijk 2018
TOTAAL BATEN			
Baten van particulieren	15.441.819	12.750.000	14.201.580
Baten van bedrijven	236.507	520.000	359.430
Baten van loterijorganisaties	1.375.000	1.350.000	1.350.000
Baten van subsidies van overheden	73.481	0	0
Baten van verbonden organisaties zonder winststreven	1.207.701	1.270.000	1.132.698
Baten van andere organisaties zonder winststreven	2.469.389	4.690.000	3.810.910
TOTAAL BATEN	20.803.897	20.580.000	20.854.618

De totale baten 2019 bedroegen € 20,8 miljoen en waren daarmee vrijwel gelijk aan vorig jaar en 1,1 % hoger dan begroot. De baten van verbonden organisaties zonder winststreven betreffen de bijdrage van onze samenwerkingspartner MIVA die grotendeels via onze strategische partnerorganisaties (SPO's) worden besteed.

	Werkelijk 2019	Begroot 2019	Werkelijk 2018
BATEN VAN PARTICULIEREN			
Baten uit donaties en giften	8.052.142	7.350.000	7.252.585
Baten uit nalatenschappen	7.389.677	5.400.000	6.948.995
TOTAAL BATEN VAN PARTICULIEREN	15.441.819	12.750.000	14.201.580

De baten uit donaties en giften stegen in 2019 met 11% ten opzichte van het jaar ervoor. De stijging wordt voor € 575.562 veroorzaakt door de vrijval van een bestemmingsfonds. Daarnaast stegen de reguliere donaties en giften. Het aantal actieve individuele donateurs bedraagt per 31 december 2019 75.884. De baten ontvangen uit nalatenschappen (erfstellingen en legaten) stijgen met bijna € 441.000 (6,3%) ten opzichte van vorig jaar, en ze waren 37% hoger dan begroot. De begroting is gebaseerd op de gemiddelde baten in voorgaande 3 jaren. In 2019 waren er enkele nalatenschappen van grote omvang. Het aantal nieuwe nalatenschappen daalde in 2019 met 7,7% naar 143, tegen 155 in 2018.

	Werkelijk 2019	Begroot 2019	Werkelijk 2018
BATEN VAN SUBSIDIES VAN OVERHEDEN			
TOTAAL BATEN VAN SUBSIDIES VAN OVERHEDEN	73.481	0	0

De baten van subsidies van overheden hebben betrekking op een specifiek project ('Voices for Inclusion') en betreft een incidentele subsidie.

	Werkelijk 2019	Begroot 2019	Werkelijk 2018
BESTEDINGEN BINNEN JAARPLANNEN			
Uitbesteed werk	10.862.879	11.320.000	11.335.061
Toegerekende kosten eigen organisatie	1.351.098	1.467.123	1.319.343
	12.213.977	12.787.123	12.654.404
BESTEDINGEN EXTRA AANVRAGEN			
Uitbesteed werk	2.909.986	3.350.000	3.281.959
Toegerekende kosten eigen organisatie	761.076	758.118	684.477
	3.671.062	4.108.118	3.966.436
VOORLICHTING			
Directe kosten voorlichting	800.768	1.000.000	819.450
Toegerekende kosten eigen organisatie	742.448	830.604	803.032
	1.543.216	1.830.604	1.622.482
Totaal direct besteed aan doelstelling	14.573.633	15.670.000	15.436.470
Toegerekende kosten eigen organisatie	2.854.622	3.055.845	2.806.852
TOTAAL BESTEDINGEN AAN DE DOELSTELLING	17.428.255	18.725.845	18.243.322

De totale bestedingen aan de doelstellingen bedroegen in 2019 € 17,4 miljoen tegen € 18,2 miljoen in 2018, en tegen € 18,7 miljoen begroot. De bestedingen aan de jaarplannen en extra aanvragen lagen in 2019 € 0,8 miljoen lager dan in 2018.

De bestedingen binnen jaarplannen zijn lager dan begroot. Een deel van deze onderbesteding is te verklaren doordat enkele projecten die begroot waren bij de jaarplannen qua aard van het project als extra aanvraag zijn besteed. Extra aanvragen waren echter ook lager dan begroot. De belangrijkste oorzaak hiervan is dat een aantal grote projecten eind 2019 nog niet volledig tot rijping waren gekomen om te kunnen financieren. We hebben er bewust voor gekozen om nog geen financiering toe te kennen aan projecten die in de opzet nog onvoldoende tot wasdom gekomen waren om op een verantwoorde manier te kunnen leiden tot een contractuele verplichting. We zullen samen met de SPO's de betreffende projecten verder voorbereiden, zodat we de keuzes

maken op basis van degelijke, kwalitatief goede voorstellen.

De bestedingen via extra aanvragen zijn de bestedingen die, na het vaststellen van de jaarplannen, extra kunnen worden toegekend aan SPO's voor het uitvoeren van hun programma's. De SPO's besteden de toegekende gelden direct of indirect aan de versterking van kinderen met een beperking en het toegankelijk maken van hun omgeving. Daarbij kan het ook gaan om de versterking van partnerorganisaties (PO's) - zodat zij beter in staat zijn voor kinderen de juiste steun te organiseren - en om programmamanagement, eveneens een voorwaarde voor een effectieve en efficiënte uitvoering van het programma.

De bestedingen aan Voorlichting zijn in lijn met vorig jaar en bleven ruim binnen begroting.

Voor nadere uitleg van de bestedingen aan de doelstellingen, verwijzen we ook naar pagina 45.

Financieel resultaat 2019:

Kosten eigen organisatie en toelichting lastenverdeling

SPECIFICATIE EN VERDELING KOSTEN NAAR BESTEMMING

	Besteed aan doelstellingen			Wervingskosten	Kosten beheer & administratie	Totaal werkelijk 2019	Totaal begroot 2019	Totaal werkelijk 2018
	Jaarplannen	Extra aanvragen	Voorlichting					
	€	€	€	€	€	€	€	€
Uitbesteed werk	10.862.879	2.909.986				13.772.865	14.670.000	14.617.020
Publiciteit en communicatie			800.769	1.657.439		2.458.208	3.227.000	2.740.385
Personeelskosten	1.102.102	601.216	597.444	1.042.886	428.092	3.771.740	4.065.029	3.715.778
Huisvestingskosten	17.069	10.959	9.940	16.501	8.010	62.479	73.076	60.067
Kantoor- en algemene kosten	178.972	114.903	104.225	173.010	127.935	699.045	755.878	656.364
Afschrijving en rente	52.955	33.998	30.838	51.191	24.849	193.831	201.879	204.389
TOTAAL	12.213.977	3.671.062	1.543.216	2.941.027	588.886	20.958.168	22.992.862	21.994.003

De methode van toerekening wordt toegelicht op pagina 128 van de volledige jaarrekening.

PROCENTUELE VERDELING KOSTEN EIGEN ORGANISATIE NAAR BESTEMMING

	Besteed aan doelstellingen			Wervingskosten	Kosten beheer & administratie	Totaal werkelijk 2019
	Jaarplannen	Extra aanvragen	Voorlichting			
	%	%	%	%	%	%
Personeelskosten	29,2	15,9	15,8	27,7	11,4	100,0
Huisvestingskosten	27,3	17,5	15,9	26,4	12,8	100,0
Kantoor- en algemene kosten m.u.v. beheerkosten bank	27,3	17,5	15,9	26,4	12,8	100,0
Afschrijving en rente	27,3	17,5	15,9	26,4	12,8	100,0
GEMIDDELDE	28,6	16,1	15,7	27,2	12,5	100,0

Reserves en fondsen 2019

Het Liliane Fonds is zich ervan bewust dat zijn donateurs verwachten dat gedoneerde middelen vlot en tegelijk gedegen en deugdelijk worden besteed. Het Liliane Fonds onderschrijft deze uitgangspunten. Het Liliane Fonds voldoet op alle aspecten aan de Goede Doelen Nederland-richtlijn Financieel Beheer Goede Doelen die een aanvulling

is op de CBF-erkenningsregeling en de RJ650.

Het Liliane Fonds stelt vooraf de bestemming en de duur van reserves vast. Het handhaven van een toereikende continuïteitsreserve en de Bestemmingsreserve Verplichtingen Riet Fonds hebben daarbij speciale aandacht en prioriteit.

	Stand begin 2019	Bestemming resultaat 2019	Stand ultimo 2019
RESERVES EN FONDSSEN			
RESERVES			
Continuïteitsreserve	3.000.000	2.420.000	5.420.000
Bestemmingsreserve Programma-uitvoering	4.700.000	-350.000	4.350.000
Bestemmingsfonds Verplichtingen Riet Fonds	178.000	-79.000	99.000
Bestemmingsreserve CBR	783.581	-208.740	574.841
Bestemmingsreserve strategie en beleid	0	5.039.874	5.039.874
Overige reserves	5.836.239	-5.836.239	0
TOTAAL RESERVES	14.497.820	985.895	15.483.715
BESTEMMINGSFONDSSEN			
Bestemmingsfonds NPL NLR Vietnam	3.331	0	3.331
Bestemmingsfonds NPL Albinisme Tanzania	14.780	-14.780	0
Bestemmingsfonds Ingenium 2018	700.000	-700.000	0
Bestemmingsfonds Benie Foundation	310.235	-310.235	0
Bestemmingsfonds Diorapthe/STEP	77.186	-77.186	0
Bestemmingsfonds Cecilia	5.000	-5.000	0
Bestemmingsfonds AFAS foundation	37.577	-32.498	5.079
Bestemmingsfonds Benjamin Koerhuis	36.806	760	37.566
TOTAAL BESTEMMINGSFONDSSEN	1.184.915	-1.138.939	45.976
TOTAAL RESERVES EN FONDSSEN	15.682.735	-153.044	15.529.691

Continuïteitsreserve

De continuïteitsreserve is bedoeld om bij derving van de inkomsten (de kosten voor) de organisatie binnen een acceptabele periode aan te passen aan deze lagere inkomsten, zodat we het realiseren van onze doelstellingen kunnen continueren. De hoogte van de reserve wordt bepaald op basis van een risicoanalyse. Er is bepaald dat we een daling van de totale baten willen kunnen opvangen voor een periode van drie jaar. De hoogte van de continuïteitsreserve wordt op basis van de recentelijk uitgevoerde risicoanalyse gesteld op 75% (3 jaar 25%) van de kosten eigen werkorganisatie. Derhalve bedraagt de continuïteitsreserve voor 2019 € 5,42 miljoen. Goede Doelen Nederland hanteert een norm van maximaal 150% van de kosten eigen werkorganisatie.

Bestemmingsreserves

Het Liliane Fonds heeft de wenselijkheid vastgesteld van de volgende bestemmingsreserves:

Bestemmingsreserve Programma-uitvoering

Doel van deze bestemmingsreserve voor het Liliane Fonds is om in tijden dat de baten tegenvallen aan de (morele) verplichting aan onze SPO's wel te kunnen voldoen en de jaarplannen geleidelijk af te bouwen indien nodig. Op basis van een recente risicoanalyse hebben we gesteld dat deze bestemmingsreserve 40% van de jaarplannen van de SPO's bedraagt. Hiermee kan indien nodig gedurende twee jaar een tekort van 20% voor het totaal aan bestedingen worden gecompenseerd. Hier is bewust gekozen voor de kosten van de jaarplannen omdat dat vaak een min of meer structurele jaarlijkse bijdrage is van het Liliane Fonds aan de SPO's (en indirect aan PO's). De zogenaamde extra aanvragen hebben over het algemeen een eenmalig karakter waardoor er geen sprake is van afbouwen. Voor 2019 is de reserve derhalve € 4,35 miljoen (40% van de doelbestedingen binnen jaarplannen).

Bestemmingsreserve 'Verplichtingen Riet Fonds'

Uit zorgvuldigheid en voorzichtigheid heeft het Liliane Fonds per ultimo 2012 een bestemmingsreserve 'Verplichtingen Riet Fonds' gevormd. Deze bestemmingsreserve is bedoeld om te allen tijde aan de toekomstige nominale verplichting te kunnen voldoen, conform de

overeenkomst met de schenkers (verdere toelichting onder 'Voorzorgingen'). Per ultimo 2019 bedraagt deze verplichting € 99.000.

Bestemmingsreserve 'CBR'

Ultimo 2016 heeft het Liliane Fonds een bestemmingsreserve gevormd om te kunnen investeren in capaciteitsversterking, gericht op het verbeteren van de kwaliteit van de programma's bij onze partnerorganisaties in het Zuiden op het specifieke terrein van Community Based Rehabilitation (CBR). Deze kan met name worden verbeterd door te investeren in opleiding van mensen die dagelijks bezig zijn met de uitvoering van deze CBR-programma's. De uitputting van deze reserve was beoogd in drie jaar, maar dankzij succesvolle fondsenwerving voor dergelijke projecten is de onttrekking minder dan initieel beoogd. Ultimo 2019 bedraagt deze bestemmingsreserve € 575.790. De komende jaren zal onverminderd worden ingezet op CBR met het verder versterken van kennis en praktische vaardigheden.

Bestemmingsreserve strategie en beleid

Ultimo 2019 heeft het Liliane Fonds een bestemmingsreserve strategie en beleid gevormd. In de meerjarenbegroting 2020-2022 zijn onttrekkingen begroot ten behoeve van het financieren van strategische keuzen voor de organisatie, waarmee verwacht wordt in drie jaar deze reserves af te bouwen en de exploitatie in evenwicht te brengen.

Overige reserves

De stand van de overige reserve is ultimo 2019 overgeheveld naar de bestemmingsreserve strategie en beleid.

Bestemmingsfondsen

Voor giften waaraan door de schenker een specifieke bestemming is gegeven, maar die nog niet volledig zijn besteed aan het einde van het boekjaar, wordt een bestemmingsfonds gevormd. Dit betreft vaak een specifiek project. De looptijd van de bestemmingsfondsen varieert tussen de 1 en 3 jaar. Het totaal van de bestemmingsfondsen is fors gedaald omdat voor een jaarlijkse grote gift in 2019 geen toezegging is ontvangen en vanwege bestedingen op bestaande fondsen.

Bezoldiging directie

De Raad van Toezicht heeft het bezoldigingsbeleid, de hoogte van de directiebeloning en de hoogte van andere bezoldigingscomponenten vastgesteld. Het beleid wordt periodiek geactualiseerd. De laatste evaluatie heeft begin 2020 plaatsgevonden.

Bij de bepaling van het bezoldigingsbeleid en de vaststelling van de beloning volgt het Liliane Fonds de 'Regeling beloning directeuren van goededoelenorganisaties' van Goede Doelen Nederland. De regeling geeft aan de hand van zwaartecriteria een maximumnorm voor het jaarinkomen. De weging van de situatie bij het Liliane Fonds vindt plaats door de Raad van Toezicht. In goed overleg tussen Raad van Toezicht en bestuurder is eind 2019 besloten de Basis Score voor Directiefuncties (BSD-score) van het Liliane Fonds, de maat voor het salarisniveau van de bestuurder, te herijken. De uitkomst, op basis van een zorgvuldige analyse, is dat de BSD-score lager is vastgesteld (van 460 naar 420 punten). Deze wijziging heeft geen gevolgen voor het huidige salaris van de bestuurder omdat het maximum van de oorspronkelijke schaal nog niet was bereikt.

Door de nieuwe BSD-score is het maximaal te behalen salarisniveau naar beneden bijgesteld. Bij de BSD-score van 420 punten hoort een maximaal (norm)jaarinkomen van € 115.846 voor de periode januari tot en met juni 2019 en € 121.708 voor de periode juli tot en met december 2019 (1 fte/12 maanden). Zoals uit het overzicht hiernaast blijkt, blijft het jaarinkomen van de Directeur-bestuurder binnen de geldende maxima. Het jaarinkomen, de belaste vergoedingen/ bijtellingen, de werkgeversbijdrage pensioen en de overige beloningen op termijn bleven ruim binnen het in de regeling opgenomen maximum van € 194.000 per jaar (1 fte/12 maanden). De belaste vergoedingen/ bijtellingen, de werkgeversbijdrage pensioen en de overige beloningen op termijn staan bovendien in een redelijke verhouding tot het jaarinkomen.

Vanaf 1 januari 2016 is de Directeur-bestuurder van Stichting Liliane Fonds ook Directeur-bestuurder van Stichting MIVA. Hij blijft voor 100% in loondienst van Stichting Liliane Fonds. Zijn salaris wordt voor 6% doorbelast aan Stichting MIVA.

Naam S.H. Berdenis van Berlekom

Functie Directeur-bestuurder

Dienstverband Onbepaalde tijd

Uren contractueel 40 uur

Parttimepercentage 100%

Periode jan - dec 2019

	2019
BEZOLDIGING	
Brutosalaris	108.115
Brutovakantiegeld (8%)	8.575
Eindejaarsuitkeringen e.d.	geen
Variabel salaris	geen
TOTAAL BRUTO BELASTBAAR JAARINKOMEN	116.690
NORM BRUTO BELASTBAAR JAARINKOMEN	118.777
jan-jun 115.846 jul-dec 121.708	
Belastbare vergoedingen/bijtellingen	geen
Werkgeversdeel pensioenlasten (60%)	13.706
Pensioencompensatie	geen
Overige beloningen op termijn	geen
Uitkeringen beëindiging dienstverband	geen
TOTAAL BEZOLDIGING INCL. WERKGEVERSLASTEN	130.396
NORM BEZOLDIGING INCL. WERKGEVERSLASTEN NAAR RATO	194.000

Het Liliane Fonds verstrekt de Directeur-bestuurder géén overwerkvergoeding, representatievergoeding, lease- of bedrijfsauto, lening, voorschotten of garanties. Iedere werknemer inclusief de directeur betaalt 40% van de pensioenpremie zelf.

CONTROLEVERKLARING VAN DE ONAFHANKELIJKE ACCOUNTANT

Aan: het bestuur en de raad van toezicht van Stichting Liliane Fonds te Den Bosch.

Ons oordeel

De samengevatte jaarrekening 2019 (hierna 'de samengevatte jaarrekening') van Stichting Liliane Fonds te Den Bosch is ontleend aan de gecontroleerde jaarrekening 2019 van Stichting Liliane Fonds.

Naar ons oordeel is de bijgesloten samengevatte jaarrekening in alle van materieel zijnde aspecten consistent met de gecontroleerde jaarrekening 2019 van Stichting Liliane Fonds op basis van de grondslagen zoals beschreven op pagina 108.

De samengevatte jaarrekening bestaat uit:

1. de (samengevatte) balans per 31 december 2019;
2. de (samengevatte) staat van baten en lasten over 2019 en;
3. de bijbehorende toelichtingen.

Samengevatte jaarrekening

De samengevatte jaarrekening bevat niet alle toelichtingen die zijn vereist op basis van RJ-Richtlijn 650 Fondsenwervende Organisaties. Het kennisnemen van de samengevatte jaarrekening en onze verklaring daarbij kan derhalve niet in de plaats treden van het kennisnemen van de gecontroleerde jaarrekening van Stichting Liliane Fonds en onze controleverklaring daarbij.

De gecontroleerde jaarrekening en onze controleverklaring daarbij

Wij hebben een goedkeurend oordeel verstrekt bij de gecontroleerde jaarrekening 2019 van Stichting Liliane Fonds in onze controleverklaring van 8 juni 2020.

Verantwoordelijkheden van het bestuur en de raad van toezicht voor de samengevatte jaarrekening

Het bestuur is verantwoordelijk voor het opstellen van de samengevatte jaarrekening op basis van de grondslagen zoals beschreven op pagina 108.

De raad van toezicht is verantwoordelijk voor het uitoefenen van toezicht op het proces van financiële verslaggeving van de stichting.

Oranje Nassaulaan 1
1075 AH Amsterdam
Postbus 53028
1007 BA Amsterdam

Telefoon 020 571 23 45
E-mail info@dubois.nl
www.dubois.nl
KvK nummer 34374865

Onze verantwoordelijkheden

Onze verantwoordelijkheid is het geven van een oordeel of de samengevatte jaarrekening in alle van materieel belang zijnde aspecten consistent is met de gecontroleerde jaarrekening op basis van onze werkzaamheden, uitgevoerd in overeenstemming met Nederlands recht, waaronder de Nederlandse Standaard 810 'Oprachten om te rapporteren betreffende samengevatte financiële overzichten'.

Amsterdam, 8 juni 2020

Dubois & Co. Registeraccountants

Origineel getekend door:
A.P. Buteijn RA en R.W.J. Bruinooge RA

Een wereld die openstaat voor elk kind

Dit is de missie van het Liliane Fonds: bijdragen aan een wereld die openstaat voor iedereen en waarin ook kinderen met een handicap die opgroeien in extreme armoede, al hun talenten kunnen ontwikkelen en inzetten. Samen met lokale organisaties in Afrika, Azië en Latijns-Amerika maken we kinderen sterker en hun omgeving toegankelijker.

Dit is Sempeta uit Kenia. Hij speelde de hoofdrol in onze campagne 'Wat wil jij later worden?'. Lees op pag. 7 hoe het nu met hem gaat.
FOTO: RONNIE DANKELMAN





Stichting Liliane Fonds | Havensingel 26 | 5211 TX 's-Hertogenbosch
Telefoon: +31 (0) 73 518 94 20 | E-mail: voorlichting@lilianefonds.nl
IBAN: NL08 RABO 0303 0800 00 | Websites: www.lilianefonds.nl | www.lilianefonds.org
Ontwerp: Oranje Boven, 's-Hertogenbosch | Druk: Dekkers van Gerwen, 's-Hertogenbosch

www.lilianefonds.nl