

A young boy with a backpack is sitting on a concrete step in front of a stone building. He is wearing a green polo shirt with 'ASROC' on it and shorts. He is smiling and looking towards the camera while holding a blue pen and writing in a white notebook. The background shows a stone wall and a wooden door with some graffiti.

Liliane  
Fonds

open de wereld  
voor een kind  
met een handicap

# Jaarbeeld 2019

**Venace (15)** knutselt graag met lampjes, draadjes en batterijen. Maar in zijn eigen lichaam heerst kortsluiting.

**Doen wat nodig  
is voor een  
eerlijke kans**



## Voorwoord



> Steven Berdenis van Berlekom

## Together we succeed

**Sempeta is een stoere jongen van veertien. We hebben hem in Nederland leren kennen door de spotjes van het Liliane Fonds die tv-kijkers sinds begin 2019 voorbij hebben zien komen. Sempeta woont in Kenia, draagt orthopedische schoenen, verplaatst zich met behulp van zijn krukken of zijn rolstoel, heeft vrienden om mee op te trekken, probeert zo veel mogelijk met hen mee te doen en probeert zo min mogelijk last te hebben van zijn broze botten. Dat lukt niet altijd, want broze botten breken makkelijk en aan Sempeta is te zien dat hem dat al vaker overkomen is.**

Sempeta is een goed voorbeeld van de kinderen die het Liliane Fonds ondersteunt. Hun beperkingen zijn maar een stukje van hun leven en Sempeta laat dat als geen ander zien. Sterker nog, hij is de hoofdpersoon in ons eerste digitale prentenboek, en hij laat daarin zien dat je met broze botten, oude breuken en

moeite met lopen, toch ambities kunt hebben. Sempeta wil dokter worden! Omdat hij weet wat hij wil en duidelijke opvattingen heeft, noemen ze Sempeta op zijn school 'de directeur'. Dat bracht me op het idee om Sempeta, als collega-directeur, mee te laten schrijven aan dit voorwoord. Ik heb hem een aantal vragen voorgelegd.

- *Waarom luidt jouw motto 'together we succeed'?*
- *Wat is volgens jou het geheim van dingen samen doen?*
- *Waar zou jijzelf in investeren als je geld had om je eigen hulp te kiezen?*
- *En wat zou jij als eerste kiezen als jij het leven voor jezelf en je familie makkelijker mocht maken?*

Dat hij de kans om mee te schrijven niet liet liggen, toont zijn karakter. Hij stuurde mij dit antwoord:



> Sempeta uit Kenia

FOTOS: RONNIE DANKELMAN

*Beste Steven,*

*Wat leuk om uw bericht te ontvangen. En wat een eer dat mijn motto centraal staat in uw voorwoord. Waarom ik dit motto koos? Omdat ik geloof dat ik ben waar ik nu ben, dankzij de gulheid en saamhorigheid van mensen die ik niet ken en nooit ontmoet heb.*

*Die onvoorwaardelijke steun en liefde betekent heel veel voor mij. In 2019 kon ik twee maanden niet naar school omdat ik veel in het ziekenhuis heb gelegen. Toch ben ik over naar groep 8, en dat was alleen mogelijk omdat ik heel goede docenten heb.*

*Als ik directeur was van het Liliane Fonds, dan zou ik eerst investeren in zorg en dan in onderwijs. Want met een goede gezondheid kun je ook verder leren. En met een goede opleiding kan ik ook een verschil maken voor mijn familie.*

*En ik zou nog meer mensen in beweging willen brengen, zodat we nog meer kinderen met een beperking kunnen steunen.*

*Vanuit Kenia wens ik iedereen die dit leest heel veel succes in 2020. En onthoud: **together we succeed!***

*Groeten, Sempeta*

Sempeta slaat de spijker op de kop. Natuurlijk kunnen wij ons werk voor Sempeta en voor alle andere kinderen alleen maar doen door de gulheid, de saamhorigheid, de onvoorwaardelijke steun en de liefde van heel veel mensen. En net als hij, wil ik graag nog méér mensen in beweging brengen zodat we 'meedoen' voor meer kinderen met een handicap mogelijk kunnen maken.

In dit Jaarbeeld bieden we u in vogelvlucht een overzicht van onze aanpak, activiteiten en resultaten in 2019. U gaat lezen dat we het 'beleid van Sempeta' volgen. Ik wens u veel leesplezier en dank u heel hartelijk voor uw betrokkenheid bij het Liliane Fonds. Ook namens Sempeta.

**Steven Berdenis van Berlekom**  
Directeur Liliane Fonds



## Missie en visie

### Doen wat nodig is voor een eerlijke kans

**Van alle kinderen met een handicap woont 80% in de armste delen van de wereld (bron: ontwikkelingsprogramma Verenigde Naties). Dat is geen toeval.**

De grootste beperking is het gebrek aan een eerlijke kans. Want zij hebben zelden toegang tot onderwijs, gezondheidszorg of de arbeidsmarkt. Zij worden belemmerd, door hun handicap, maar ook door maatschappelijke uitsluiting en stigma's. Zo leidt een handicap tot nog meer armoede en is de vicieuze cirkel gesloten.

Het Liliane Fonds doorbreekt de vicieuze cirkel en verbetert de levenskwaliteit en toekomstkansen van kinderen met een handicap. We maken hun leef-, speel- en leerwereld toegankelijker en dragen bij aan een samenleving waarin ze kunnen meedoen.

Dit doen we altijd samen met lokale partnerorganisaties, die de context ter plekke als geen ander kennen en het netwerk hebben om deze hulp zo goed mogelijk te bieden.

> Aan de slag in het dagverblijf van onze partnerorganisatie *Le Laurier in Benin*.  
FOTO: DIANA PUTTERS

#### RESULTATEN

**Samen met meer dan 75.000 donateurs en 116 vrijwilligers maken we het mogelijk dat kinderen met een handicap weer mee kunnen doen.**

De betrokkenheid van overheden en instituties is onmisbaar. Daarom zorgen we er met onze strategische partnerorganisaties voor dat de belangen van mensen met een handicap op de politieke en maatschappelijke agenda's staan en hun rechten worden nageleefd.

## Hoe we onze strategie ondersteunen

### Versterking van onze partnerorganisaties

Onze lokale partners zijn verantwoordelijk voor een goede behandeling en begeleiding van de kinderen en hun ouders. Zij kennen de omstandigheden en de mogelijkheden van het eigen land en weten als geen ander hoe zij de ondersteuning het beste kunnen organiseren en evalueren.

We versterken onze partnerorganisaties door onze kennis en expertise met hen te delen. Dit doen we bijvoorbeeld door hen te trainen in het verbeteren van hun zorg en ook in het werven van fondsen, zodat ze financieel minder afhankelijk worden van buitenlandse steun.

### Beleidsbeïnvloeding

Partnerorganisaties spreken overheden aan op hun verantwoordelijkheden voor kinderen met een beperking, bijvoorbeeld door wetten en verdragen na te leven.

### Betrekken van mensen in Nederland

We betrekken zo veel mogelijk mensen in Nederland bij ons werk, door donateurs, vrijwilligers en organisaties te inspireren zich in te zetten met hun tijd, geld of kennis. Samen met meer dan 75.000 donateurs en 116 vrijwilligers maken we het mogelijk dat kinderen met een handicap weer mee kunnen doen.

## Wat we doen

Samen met onze partnerorganisaties versterken we kinderen met een handicap zo:

- **individuele kinderen ondersteunen in hun ontwikkeling;**
- **hun fysieke en sociale omgeving toegankelijker maken.**

We bieden kinderen bijvoorbeeld toegang tot medische hulp en revalidatie en hulpmiddelen. Ook zorgen we ervoor dat ze naar school gaan, en later een vak leren en werk vinden. De ouders of verzorgers en lokale gemeenschappen hebben hierin een sleutelrol.

## HET VERHAAL VAN CELESTINE



> Celestine werkt aan haar toekomstroom.

## CELESTINE HEEFT EEN GROTE DROOM

Later wil Celestine (8) verpleegkundige of misschien dokter worden. Want dan kan ze kinderen met een handicap helpen. Celestine zal vast en zeker een geweldige steun zijn voor haar patiëntjes en hen goed begrijpen. Want ze is zelf geboren met een gespleten bovenlip en ze mist een been en een arm.



> Celestine hoort er helemaal bij op school.

Voor moeder Pauline was het een grote klap dat haar eerste kindje geen blakende, gezonde baby was. Celestine is duidelijk anders dan de meeste kinderen. De handicaps van Celestine waren een dubbele last voor Pauline. Omdat ze haar dochter altijd moest tillen, maar ook omdat ze zich schaamde voor wat anderen zouden denken.

Celestines vader verliet het gezin toen zijn dochter geboren werd. Nu had Pauline nóg

FOTO'S: RONNIE DANKELMAN



> Celestine en haar beste vriendin op school tijdens een rekenles.

een zorg: een inkomen vergaren. Op zoek naar werk trok ze van haar plattelandsdorpje naar Nairobi. Hier woont Celestine nu met haar moeder, stiefvader en broertje in een klein huis van golfplaat zonder toilet in een van de armste en meest gevaarlijke buurten.

### De steun die Celestine ontvangt

Toch bracht de verhuizing naar de sloppenwijk ook een positieve verandering op gang in het leven van Celestine. Want na een tip van vrienden, droeg Pauline haar toen driejarige dochter naar een revalidatiecentrum van onze partnerorganisatie. Sinds die dag is er veel veranderd. Pauline kreeg een baan bij de dagopvang van het centrum en Celestine gaat nu naar school. Na school vindt ze het leuk om haar moeder te helpen bij de verzorging van de kleintjes. Celestine heeft vriendinnen en voelt zich veel meer geaccepteerd.

Zo is Paulines last lichter geworden. Niet alleen figuurlijk maar ook letterlijk, want Celestine kreeg een prothese en leerde hiermee zelf te lopen. Omdat ze nog volop in de groei zit, heeft ze regelmatig een operatie en een aangepaste prothese nodig. Celestine kan rekenen op onze steun. Zodat ze ooit haar droom waar kan maken om verpleegkundige of dokter te worden en kinderen met een handicap te helpen.

## DOEN WAT NODIG IS



## HET LILIANE FONDS IN KENIA

Er zijn circa 4,6 miljoen mensen met een handicap in Kenia. Voor kinderen met een handicap zijn in veel gemeenschappen niet de gewenste voorzieningen voorhanden. De meeste kinderen met een handicap in Kenia komen uit arme gezinnen. Vaak weten de ouders niet waar zij passende steun kunnen krijgen. Dit belemmert de toegang van kinderen met een handicap op het vlak van gezondheidszorg, onderwijs, sociale voorzieningen en uiteindelijk werkgelegenheid.



IN 2019  
ONDERSTEUNDE  
HET LILIANE FONDS  
IN KENIA

**2.864 KINDEREN**

**MET EEN HANDICAP**

## Werkwijze



< Het Liliane Fonds-netwerk rondom kind en moeder in India: Steven van Berlekom (midden) kijkt hoe Digital Reach (zie pagina 27) werkt in de praktijk.

FOTO: LILIANE FONDS

voor de ouders, zorgverleners, leraren en andere direct betrokkenen uit de gemeenschap. Zij zijn onmisbaar bij de ontwikkeling van het kind. Uitgangspunt is het effectief en duurzaam

In de landen waar wij actief zijn, werken we op voet van gelijkheid samen met lokale partnerorganisaties. Zij kennen de kinderen met een beperking in hun regio, de lokale omstandigheden, de wetgeving en de gebruiken. Zij hebben contacten met lokale autoriteiten, dienstverleners, oudergroepen, belangenorganisaties van mensen met een beperking en andere relevante actoren. In elk land ontwikkelen we samen met een strategische partnerorganisatie (SPO) een plan dat voor werkelijke verandering zorgt in de levens van kinderen met een beperking.

Elke SPO ondersteunt financieel en inhoudelijk een netwerk van partnerorganisaties (PO's). Dat zijn bijvoorbeeld belangenorganisaties van mensen met een beperking, ziekenhuizen, onderwijsinstellingen, gezondheidscentra, enzovoort. Namens het partnernetwerk werkt de SPO samen met overheden en werkgevers om de mogelijkheden van partnerorganisaties zichtbaar te maken en om van de overheid steun te krijgen voor hun werk.

Een sleutelrol in onze aanpak om kinderen met een handicap te revalideren, is weggelegd

uitvoeren van de plannen. We stellen daarom hoge kwaliteitseisen aan onze strategische partnerorganisaties. We bespreken de kansen en (on)mogelijkheden van nieuwe ideeën, volgen de voortgang van het plan op de voet en werken samen aan de verbetering van hun organisatie en werk. Ons doel daarbij is dat alle kinderen met een handicap meedoen in hun gemeenschap en de hoogst mogelijke kwaliteit van leven hebben.

We betrekken strategische partners bij beleidswijzigingen die eventuele gevolgen hebben voor onze relatie en stimuleren hen om hierover mee te denken. De stem en de inbreng van partners zijn heel belangrijk: het partnerschap is gebaseerd op gelijkwaardigheid.

**De strategische partner is verantwoordelijk voor de uitvoering van het plan en voor de ontwikkeling en het beheer van een partnernetwerk in het land.**

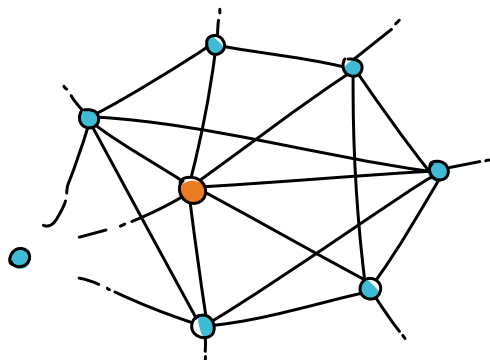
## Duurzame ontwikkelingsdoelstellingen

Het programma van het Liliane Fonds sluit aan bij de duurzame ontwikkelingsdoelen van de Verenigde Naties: de Sustainable Development Goals (SDG's).



## Zelfstandigheid als resultaat

Ons doel is dat strategische partnerorganisaties uiteindelijk in staat zijn om het plan zelfstandig en toekomstbestendig uit te voeren, samen met hun netwerken. Daarom geven we veel aandacht aan versterking van partners. Naast vakinhoudelijk advies om de kwaliteit van de plannen voor kinderen met een beperking voortdurend te verbeteren, bieden we (praktische) training en (kennis)uitwisseling om onze partners als organisaties te helpen professionaliseren. Bijvoorbeeld op het gebied van monitoring en evaluatie, communicatie en fondsenwerving, lobby en belangenbehartiging en financieel beheer. De meeste strategische partnerorganisaties waarmee we in 2019 ons partnerschap afbouwden, bleven deel van ons internationale LINC-netwerk. Zo blijven we hechte netwerkpartners.



### RESULTATEN

**“Samen met het Liliane Fonds hielpen we duizenden Braziliaanse kinderen en jongeren met een beperking. Het Liliane Fonds hielp ons op organisatorisch gebied enorm. We hebben onze eigen organisatie en die van de partners in ons netwerk versterkt en nu zijn we in staat om onze activiteiten onafhankelijk van het Liliane Fonds voort te zetten.”**

ODONEL URBANO, OUD-PROGRAMMACOÖRDINATOR VAN ONZE VOORMALIGE SPO IN BRAZILIË.



#### LINC-netwerk

In het Liliane Foundation Inclusive Network (LINC) bouwen en onderhouden we met de deelnemende strategische partnerorganisaties een platform voor kennis en vaardigheden. Dit gebruiken zij om de situatie van kinderen met een beperking in het eigen land verder te verbeteren.

In 2019 zijn de ervaringen van de eerste drie jaar LINC geëvalueerd. Hieruit kwam naar voren dat het gezamenlijk leren en het delen van ervaringen de leden veel heeft gebracht. LINC-partners vragen het Liliane Fonds een grotere rol in te nemen in het bij elkaar brengen van kennis. Het komende jaar gaan we hier verder invulling aan geven.

Ook op het gebied van gezamenlijke lobby, belangenbehartiging en fondsenwerving zijn belangrijke stappen gezet. De LINC-leden gaan de komende jaren in eigen land fondsen werven voor de financiering van het netwerk en zijn activiteiten.

**Kijk voor meer informatie op > [linc-network.org](http://linc-network.org)**



## Thema's

**Aansluitend bij de eerder genoemde internationale ontwikkelingsdoelen van de Verenigde Naties richten we ons in ons werk voor kinderen en jongeren met een beperking in 2019 op de volgende thema's:**



#### GEZONDHEID EN REVALIDATIE

We verbeteren de fysieke gezondheid, de functionaliteit van kinderen en hun toegang tot diensten en voorzieningen die hiervoor belangrijk zijn. We financieren operaties, therapieën en hulpmiddelen die nodig zijn om een kind zo veel mogelijk mee te laten doen in de maatschappij. Daarnaast zorgen we voor nodige aanpassingen in de woonomgeving.



#### ONDERWIJS

Naar school gaan geeft kinderen met een beperking een eerlijke kans in de samenleving. Negen van de tien kinderen met een handicap in een ontwikkelingsland gaan niet naar school. Ze hebben daar wel recht op. Het Liliane Fonds wil blijvende positieve verandering. Daarvoor is nodig dat schoolgebouwen toegankelijk zijn en leraren weten hoe ze passend onderwijs geven aan kinderen met een handicap.



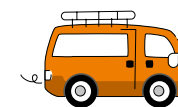
#### WERK EN INKOMEN

Volgens schattingen is in sommige landen tot tachtig procent van alle mensen met een beperking werkloos. Jongeren met een handicap kunnen vaak niet naar school en



#### SEKSUELE EN REPRODUCTIEVE GEZONDHEID EN RECHTEN

Iedereen heeft recht op voorlichting, zelfbeschikking, toegang tot voorbehoedsmiddelen en medische zorg. In veel ontwikkelingslanden rust een taboe op seksualiteit, vooral wanneer het gaat om mensen met een beperking. Zij worden vaak vergeten bij voorlichting en dienstverlening en ze zijn kwetsbaarder voor seksueel misbruik. Het Liliane Fonds ondersteunt partners bij het toegankelijk maken en ontwikkelen van les- en voorlichtingsmateriaal, het trainen van jongeren en hun ouders, leraren en gezondheidsmedewerkers.



#### TRANSPORT EN COMMUNICATIE

Veel partnerorganisaties werken in moeilijk bereikbare gebieden en zijn afhankelijk van goede vervoersmiddelen. Bijvoorbeeld om kinderen te bereiken of hen naar school of een gezondheidscentrum te brengen. We bieden partners financiële ondersteuning bij de aanschaf van vervoersmiddelen.

## HET VERHAAL VAN PAUL JOSHUA



FOTO'S: LILIANE FONDS



## DE FORMULE VAN PJ

Hij heet Paul Joshua, maar iedereen noemt hem PJ. Hij is 14 en later wil hij wiskundeleraar worden. Bij het waarmaken van zijn droom laat hij zich niet beperken door zijn aangeboren hersenbeschadiging. "Blijf positief leven, ondanks al je tegenslagen", zegt PJ.

In een van de armste wijken van Manila staat het Mary Johnston Hospital, waar PJ regelmatig de revalidatie-afdeling bezoekt, dankzij de steun van onze partnerorganisatie CPREF. Oma Consuela (58), die hem begeleidt, glimlacht bemoedigend. Maar ze weet ook wat tranen zijn. Toen PJ's moeder in verwachting van hem was, nam ze drugs of een overdosis medicijnen - de precieze toedracht blijft onbekend - om de zwangerschap te beëindigen. Niemand weet met zekerheid of deze poging tot abortus de oorzaak van PJ's hersenbeschadiging is. Maar de jongen kan amper lopen en zijn spraak hapert als hij zenuwachtig is.

Als baby leefde PJ bij zijn moeder, die een jaar later nog een kind kreeg: Catheline. Maar de zorg groeide haar boven het hoofd. Ze liet haar kinderen in de steek, waarna de twee in een adoptiegezin belandden. Hun rust was van korte duur. Na enkele jaren besloten de pleegouders te scheiden. Sindsdien groeien PJ en Catheline op onder de vleugels van oma en opa.

### Wiskundeknobbel

De fysiotherapie in het Mary Johnston Hospital is afgelopen. PJ kan even uitblazen. Dol op therapie is hij niet. Veel liever gaat hij naar school. Want al heeft hij een hersenbeschadiging, zijn geest is scherp als een Zwitsers zakmes. Hij zit op Highschool Tondo, werkt hard en neemt deel aan wiskundetoernooien. Een ander favoriet vak is natuurkunde. Dat komt van pas, want PJ heeft veel ambitie. Hij is de beste leerling van de klas. Opmerkelijk, want de directeur van de school weigerde aanvankelijk om PJ toe te laten. Hij dacht dat een hersenbeschadiging per definitie een verstandelijke beperking inhield.

### Heimelijke zorg

Later wil PJ wiskundeleraar worden. Een rolstoel sluit een loopbaan niet uit. Van zijn toekomstige spaargeld hoopt hij zijn benen te kunnen laten opereren. Aan te weinig zelfvertrouwen zal het niet liggen. PJ's motto luidt: "Blijf positief leven, ondanks al je tegenslagen." Oma is trots op hem. Wel zal ze later heimelijk vertellen dat ze zich ook zorgen over hem maakt. Ze heeft niet het eeuwige leven. Haar man evenmin. Wie zal zich dan over PJ ontfermen? Daarom wil ze dat haar kleinzoon zo zelfredzaam mogelijk wordt. PJ legt uit wat z'n grootmoeder voor hem betekent. "Mijn liefde voor oma gaat nog hoger dan de Mount Everest in Nepal."

## DOEN WAT NODIG IS



## HET LILIANE FONDS IN FILIPPIJNEN

Naar schatting zijn er 5,1 miljoen kinderen met een beperking in de Filippijnen. Veel van hen leven in sloppenwijken of op een van de 7000 eilanden. Voorzieningen zoals onderwijs en gezondheidszorg vind je voornamelijk in de grote steden. Voor veel kinderen zijn deze voorzieningen dan ook niet binnen bereik. Omdat een groot deel van de bevolking denkt dat kinderen met een beperking 'niks kunnen', worden zij vaak buitengesloten. Ze krijgen niet de kans zich te ontwikkelen.



IN 2019  
ONDERSTEUNDE  
HET LILIANE FONDS  
IN DE FILIPPIJNEN

**3.642 KINDEREN**

**MET EEN HANDICAP**



## Toeleiding naar werk

### CAFEBILITY IN NOORD-INDIA

In twee verschillende winkelcentra in de Noord-Indiase stad Varanasi beheert onze strategische partnerorganisatie sinds april 2017 twee café-restaurants, Cafability genaamd. Zowel in de keuken als in de bediening werken mensen met verscheidene beperkingen. Het doel is om mensen met een handicap te trainen voor een baan in de horeca. Daarmee worden ze voorbereid voor een andere horecabaan in de stad.

Cafability bleek behoorlijk populair. Het management van de beide winkelcentra besloot daarom de toegankelijkheid voor mensen met een handicap te verbeteren. Bijvoorbeeld door de algemene ingang en de toiletten aan te passen.



> FOTO: LILIANE FONDS

### RESULTATEN

Met de kennis van twee jaar Cafability in 2017 en 2018, bouwden we samen met onze strategische partner voort aan het verduurzamen van deze opleiding en werkplek. Een mooi resultaat is dan ook dat 40 van de 52 getrainde jongeren goede en betaalde banen vonden in 2019.



> Deepak, Manoj, Bhim en Sanju (v.l.n.r.) krijgen training in de horeca, om zo hun kans op een baan te vergroten. FOTO: LILIANE FONDS



Negalign, Basha en Tamene (v.l.n.r. op de voorgrond) startten hun eigen lasbedrijf in Ethiopië dankzij het programma Employable II. FOTO: LILIANE FONDS

### RESULTATEN

- 859 jongeren met een beperking getraind.
- 52% van de getrainde jongeren is vrouw.
- In Rwanda, Ethiopië en Kenia sloten in totaal 101 werkgevers een overeenkomst voor inclusieve werkplekken.
- Meer dan 500 jongeren met een handicap vonden een baan.
- Ethiopië ontwikkelde richtlijnen voor een inclusief overheidsbeleid voor personen met een handicap op technische en andere beroepsopleidingen.
- In Kenia kregen jongeren met een gehoorbeperking training en les in gebarentaal. Zo zijn zij beter in staat om werk te vinden en te worden toegelaten tot reguliere opleidingen.

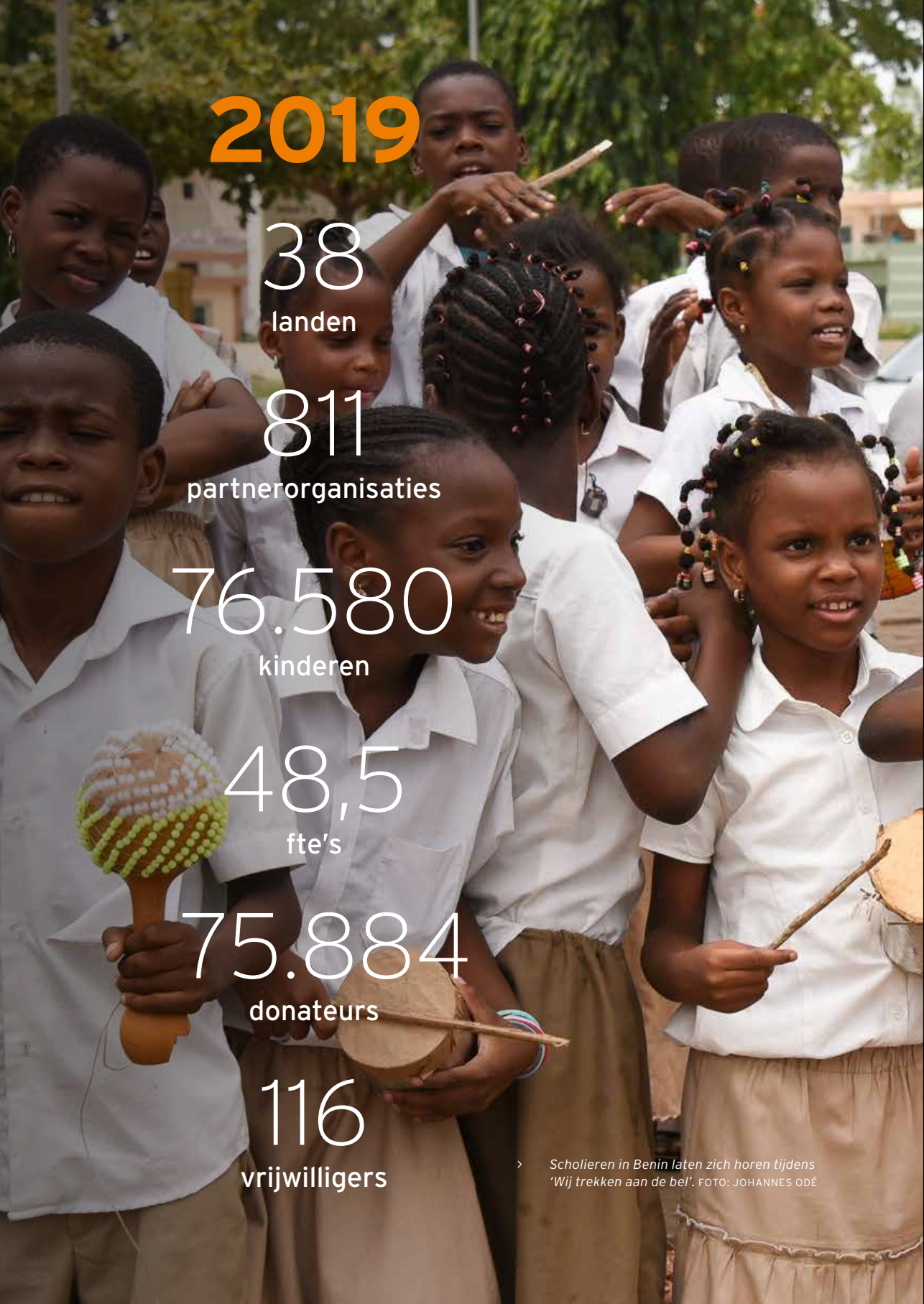
### EMPLOYABLE II IN RWANDA, ETHIOPIE EN KENIA

Het Liliane Fonds zet in op het toekomstbestendig maken van onze hulp. Daarom stimuleren we het opzetten van projecten tussen meerdere landen. Op deze manier bouwen we gezamenlijk kennis op. EmployAble II is een voorbeeld van zo'n samenwerking.

Dit programma in Rwanda, Ethiopië en Kenia liep van 2017 tot 2019, met als doel het ontwikkelen van een werkzaam model om zowel de training als de werkplek inclusief te maken voor jongeren met een beperking. Inmiddels ligt er een mooi plan voor Employable III, op basis van de geleerde lessen uit voorgaande jaren.

> Kapster Qashure Galacha is doof en heeft spraakproblemen. Dankzij het programma heeft zij nu een inkomen. FOTO: LILIANE FONDS





2019

38  
landen

811  
partnerorganisaties

76.580  
kinderen

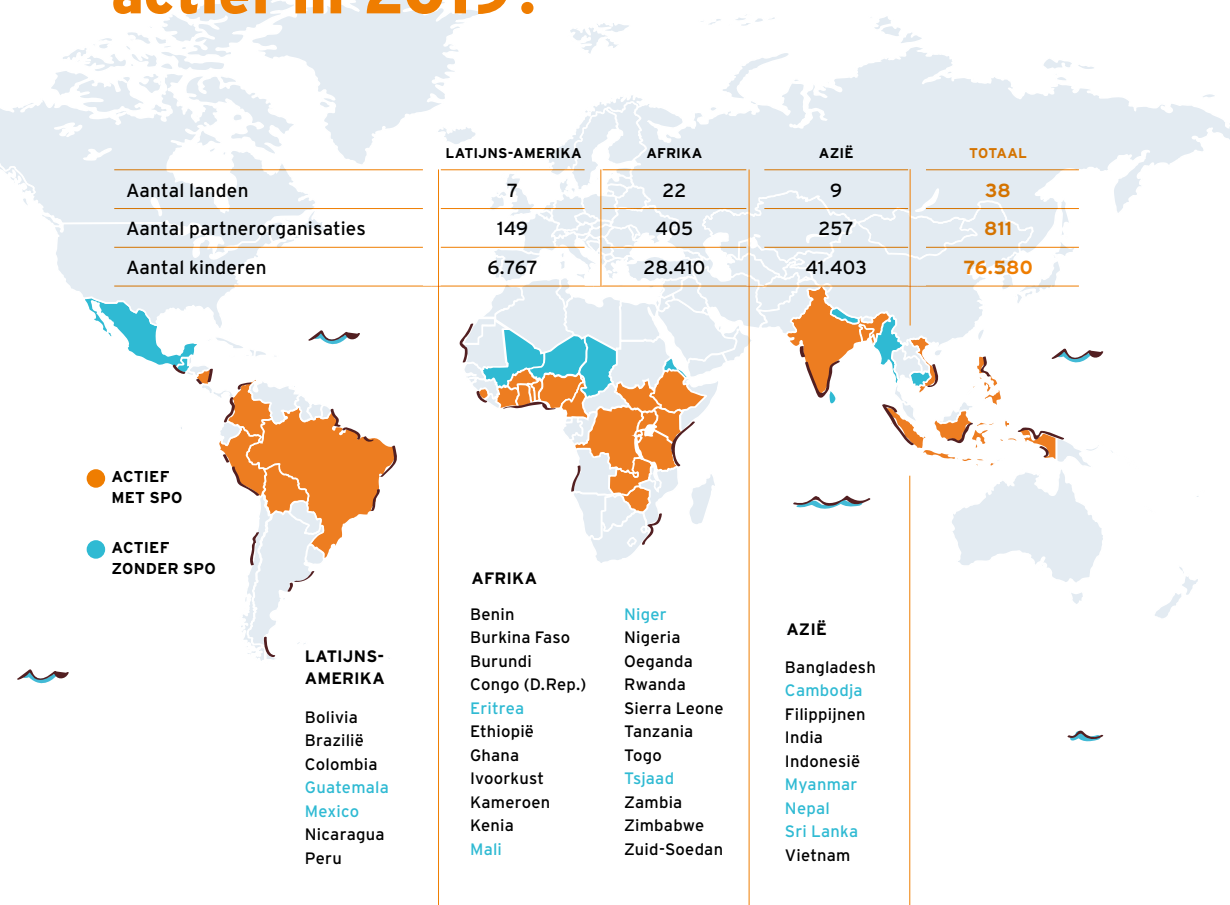
48,5  
fte's

75.884  
donateurs

116  
vrijwilligers

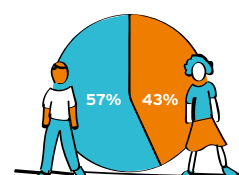
> Scholieren in Benin laten zich horen tijdens 'Wij trekken aan de bel'. FOTO: JOHANNES ODÉ

## Waar was het Liliane Fonds actief in 2019?

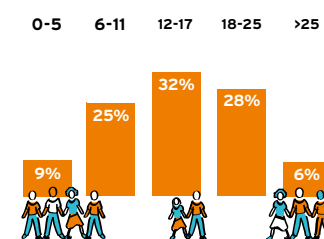


## KINDEREN

AANTAL KINDEREN  
**76.580**



### LEEFTIJDSCATEGORIEËN



### PRIMAIRE HANDICAP

- 44% Bewegen
- 28% Leren en gedrag
- 18% Horen en spraak
- 8% Zien
- 2% Cosmetisch

## HET VERHAAL VAN FIDÈLE



FOTO'S: RONNIE DANKELMAN



## FIDÈLE EEN STEM VAN HOOP IN BENIN

Hoe vind je de weg in het donker, als je niemand kunt vragen je de weg te wijzen en kruijpend door het leven moet? Het klinkt als een boze droom, maar het was realiteit voor Fidèle (18) uit Benin.

Fidèle woog amper 1.500 gram toen ze tweeënhalve maand te vroeg geboren werd. Ze overleefde haar te vroege geboorte, maar wel tegen een hoge prijs: blijvend hersenletsel. Simpel gezegd; Fidèles benen zijn verlamd, haar ontwikkeling blijft ver achter en tot haar zevende kon ze niet praten.

Fidèle woont in de kuststad Ouidah waar de meeste mensen de voodoo aanhangen, het traditionele geloof in geesten, bezweringen en ongrijpbare krachten. In het wereldbeeld van veel mensen hier wordt een handicap uitgelegd als een vloek, een betovering. Dan rest alleen hopen op een wonder.

### Stem

Een wonder, dat is hoe mensen uit haar omgeving het moment omschrijven waarop Fidèle, zeven jaar oud, plots begon te praten. Kort daarna kwam dit bijzondere meisje in beeld bij onze lokale partnerorganisatie, Le Laurier. Fidèle ging naar school en leerde lezen, schrijven en

rekenen. Ze leert nu ook manden weven, zodat ze een eigen inkomen kan gaan verdienen. Ze kruijpt niet meer door het stof naar school dankzij een handfiets. Ze krijgt eindelijk serieuze aandacht van een fysiotherapeut. Fidèle bouwt aan haar toekomst. Of ze ooit op eigen benen zal staan? Fidèle zelf zet hoog in: ze wil leren lopen.

Manden vlechten is leuk, maar later wil Fidèle advocaat worden. Dus toen Le Laurier een belangengroep oprichtte voor en door jongeren met een handicap, sloot ze zich meteen aan. Het doel van de groep is opkomen voor kinderen met een handicap, aandacht vragen voor hun rechten en positie in de samenleving. En vooral om de traditionele opvattingen en beeldvorming rondom handicaps aan te pakken. Als een advocaat geeft Fidèle nu een stem aan anderen en komt ze op voor kinderen met een handicap in Benin.

"Ik droom ervan mijn leven zelf in te kunnen richten, net als ieder ander", zegt ze. "Het doet me verdriet dat er nog mensen zijn die geloven dat mijn handicap een vloek is en dat ik geen hulp verdien. Daarom word ik blij als ik denk aan de steun en liefde die ik heb gekregen. En nu kan ikzelf kinderen helpen. Ik droom van een wereld waarin iedereen geaccepteerd wordt zoals hij of zij is. Ooit komt die dag."

## DOEN WAT NODIG IS



## HET LILIANE FONDS IN BENIN

In Benin hebben meer dan 840.000 mensen een beperking. Inclusief onderwijs is er weinig ontwikkeld en jongeren met een handicap hebben vaak geen toegang tot werk. Benin bestaat voor het grootste deel uit ruraal gebied. Juist op het platteland is specialistische hulp voor mensen met een handicap schaars. Daarnaast ziet de bevolking in sommige delen van het land een handicap als een vloek of straf van God. Daardoor zoeken ouders soms geen hulp voor kinderen met een beperking.



IN 2019  
ONDERSTEUNDE  
HET LILIANE FONDS  
IN BENIN

**774 KINDEREN**  
MET EEN HANDICAP



FOTO: LILIANE FONDS

## DRAAGVLAK CREËREN

# Voorlichting, acties en evenementen

Via voorlichting aan een breed publiek, acties en evenementen vertellen we over ons werk en over de verschillende mogelijkheden om het Liliane Fonds te steunen. Zo investeren we in het werven van nieuwe donateurs en in het betrekken en binden van onze achterban. Want hoe meer mensen hiervan op de hoogte zijn, hoe groter het draagvlak voor maatregelen die het leven van kinderen met een handicap op de armste plekken van de wereld verbeteren.

We zijn ontzettend dankbaar dat in 2019 maar liefst 75.884 mensen het Liliane Fonds ondersteunden als donateur. En dat 116 vrijwilligers in Nederland ons ondersteunden met hun tijd en betrokkenheid. Deze steun voor ons werk is van levensbelang. Een kleine greep uit de vele activiteiten die we in 2019 organiseerden:

### JIJ MAAKT HET VERSCHIL

In dit RTL 4-programma zagen twee betrokken donateurs in de Filippijnen met eigen ogen in welke omstandigheden kinderen met een beperking opgroeien en wat voor impact de steun van het Liliane Fonds heeft.

> Zie ook: [www.lilianefonds.nl/jij-maakt-het-verschil](http://www.lilianefonds.nl/jij-maakt-het-verschil)

### OPEN DAG

Op 14 september stonden tijdens Open Monumentendag de deuren van ons kantoor in 's-Hertogenbosch wijd open voor onze donateurs en relaties. Velen lieten zich informeren door onze vrijwilligers over ons werk.



FOTO: LILIANE FONDS



FOTO: LILIANE FONDS

Gerben Eversdijk van AFAS Foundation ontmoette in DR Congo onder andere Dieu Merci.

### DOCUMENTAIRE PARTNERSCHAP AFAS FOUNDATION

De AFAS Foundation steunde van 2009 tot 2019 ons werk in DR Congo. De AFAS Foundation liet een documentaire maken over dit partnerschap.

> Zie ook: [www.afas.foundation](http://www.afas.foundation)

### MENSJESRECHTEN - GRACIOUS

Deze aflevering uit de serie jeugddocumentaires waarin de kinderrechten centraal staan, draaide om het recht van ieder kind op bescherming tegen mishandeling en geweld en vertelt het verhaal van Gracious uit Zimbabwe.

> Zie ook: [www.lilianefonds.nl/mensjesrechten](http://www.lilianefonds.nl/mensjesrechten)



FOTO: MENSJESRECHTEN EO IKON DOCS

### FOTO-EXPOSITIE

De foto-expositie 'De droom van Sempeta' laat zien hoe het Liliane Fonds kinderen met een handicap steunt bij het verwezenlijken van hun droom. De expositie reisde in 2019 door het hele land. > Zie ook: [www.lilianefonds.nl/sempeta](http://www.lilianefonds.nl/sempeta)



FOTO: RONNIE DANKELMAN



FOTO: JURGEN NIEMHUIS

### MEJORANDO VIDAS

Vier studenten van de Hanzehogeschool Groningen maakten als afstudeerproject in Peru de film Meorando Vidas, oftewel levens verbeteren. De film vertelt hoe jongeren met een handicap via onze partnerorganisatie Fundades een vakopleiding volgen en zo op eigen benen leren staan.



## VOORLICHTING

Vrijwilliger Nick Velt over de interactieve gastlessen:  
**“HET ZORGT VOOR DE NODIGE HILARITEIT.  
 MAAR HET MAAKT OOK VEEL INDRUK.”**

Hoe ga je naar school als je een handicap hebt en in een arm land woont? Met onze interactieve gastlessen ontdekken Nederlandse leerlingen het zelf. In een lesuur vol filmpjes, verhalen en opdrachten stappen zij even in het leven van leeftijdsgenoten met een handicap.

Nick Velt (59) heeft een bijzondere drijfveer. “Als kind heb ik in Nigeria gewoond. Daar heb ik gezien hoe mensen met een beperking geen eerlijke kans kregen. Het is volgens mij heel belangrijk dat we met zijn allen de vicieuze cirkel doorbreken. En dat begint al heel jong.” Toen Nick twee jaar geleden met pensioen ging, was het rekensommetje voor hem snel gemaakt. “Ik wilde iets doen voor kinderen met een handicap in ontwikkelingslanden. Daarnaast heb ik altijd de droom gehad om voor de klas te staan.” Dus startte hij als gastdocent bij het Liliane Fonds.

“Kinderen ondervinden aan den lijve hoe het is om een beperking te hebben. We laten ze met beide handen in sokken schrijven, zichzelf van

de ene naar de andere stoel verplaatsen zonder te lopen, geblinddoekt een zinnetje braille lezen en zichzelf ‘verstaanbaar’ maken voor de ander die een geluiddempende koptelefoon op heeft. Dat zorgt natuurlijk voor de nodige hilariteit. Maar het maakt ook veel indruk.”

Na het praktische gedeelte van de les bespreekt Nick de problemen die de kinderen tegenkwamen. “Dit kan ik mooi linken aan voorbeelden van kinderen die het Liliane Fonds steunt. Soms denken de kinderen bij het woord ‘handicap’ aan het syndroom van Down. Aan de hand van deze voorbeelden laat ik zien dat er zowel mensen met een lichamelijke als verstandelijke handicap zijn. Ook docenten reageren vaak verrast. Ze weten niet precies wat er voor mensen met een beperking speelt in ontwikkelingslanden. Kinderen wijzer maken. Hun meer laten zien dan dat er in hun eigen omgeving gebeurt. Daar doe ik het voor.”

> Meer weten over onze gastlessen? Kijk op [www.lilianefonds.nl/gastles](http://www.lilianefonds.nl/gastles)



FOTO'S: LILIANE FONDS

## AANDACHT VRAGEN

### AMBASSADEURS

Onze ambassadeurs brengen ons binnenste naar buiten. Ze vragen, elk op hun eigen manier en vanuit hun specifieke achtergrond, aandacht voor de situatie van kinderen met een beperking in de armste landen van de wereld en voor het werk van het Liliane Fonds. Onze ambassadeurs in 2019 waren:



FOTO: LILIANE FONDS

#### MONIQUE VELZEBOER

Voormalig shorttrackster Monique Velzeboer liep na een trainingsongeval een dwarslaesie op. Monique zet zich al vele jaren in voor het Liliane Fonds, in 2019 onder meer weer via de Kaag en Braassem Poldertocht.



FOTO: LILIANE FONDS

#### ERICA TERPSTRA

Sinds 2009 brengt Erica Terpstra ons werk met veel passie over het voetlicht. In die tijd ontmoette ze talloze kinderen, hun familieleden en medewerkers van onze (strategische) partnerorganisaties, zoals hier, tijdens een bezoek aan Colombia.



FOTO: HANNEKE VAN HOUWELINGEN

#### JETTA KLIJNSMA

Commissaris van de Koning in Drenthe, Jetta Klijnsma, weet uit eigen ervaring hoe belangrijk het is voor een kind met beperking dat het voor vol wordt aangezien: “Ieder kind moet mee kunnen doen!”

## Samenwerking met Livit

**Samenwerking met bedrijven zorgt voor extra financiële middelen. Maar soms gaat het veel verder dan dat. Zoals onze samenwerking met Livit, specialist in orthopedische hulpmiddelen, laat zien.**

Samen zetten we de komende vijf jaar in Rwanda de schouders onder een ambitieus project. Met lokale vakmensen ontwikkelen we de orthopedische werkplaats van HVP Gatagara in Nyanza.

In maart 2019 reisde Jan Willem van der Windt, algemeen directeur Livit, af naar Rwanda en bezocht lokale orthopedische werkplaatsen. Jan Willem zag onder andere dat de orthopedische hulp nog in de kinderschoenen staat. "Goede technieken ontbreken. Materialen zijn beperkt en nascholing is er niet." Toch is Jan Willem optimistisch: "Onze conclusie is dat je met relatief weinig middelen grote impact kunt hebben." Een inhoudelijke samenwerking als deze is best bijzonder. Livit levert duidelijk een toegevoegde waarde aan ons werk met hun kennis en materialen. Deze kennis delen op nationaal en internationaal gebied versterkt zowel het project in Rwanda als het Liliane Fonds en Livit zelf. Jan Willem: "Wij leren ervan. Door het partnerschap kijken we scherper naar onze middelen en naar hergebruik."

**HVP Gatagara is een van de weinige Rwandese centra voor zorg, onderwijs en re-integratie van mensen met een beperking. In dit centrum kunnen achthonderd kinderen met een handicap naar een inclusieve school. Het werkbezoek van Jan Willem van der Windt aan onder meer HVP Gatagara mondde uit in een plan dat het partnerschap van Livit illustreert. Dat plan draait om het ontwikkelen en delen van kennis en techniek. Daarnaast gaat Livit, samen met onder andere de universiteit van Rwanda, helpen bij het geven van praktische trainingen aan ervaren technici uit heel Rwanda. "Kennisoverdracht is essentieel", stelt Jan Willem. Om die reden komen twee Rwandese instrumentenmakers in 2020 naar Livit. Daar leren ze praktische technieken, die ze vervolgens in eigen land aan anderen overdragen."**



De Rwandese instrumentenmakers aan het werk.



Livit op bezoek in de orthopedische werkplaats in Rwanda.



**Het werkbezoek van Jan Willem van der Windt aan onder meer HVP Gatagara mondde uit in een plan dat het partnerschap van Livit illustreert.**

FOTO'S: LILIANE FONDS

## Therapie op afstand

**In veel landen waar het Liliane Fonds werkt, zijn de geografische afstanden tussen veldwerkers, zorgcentra en kinderen enorm groot. Daardoor bereikt een strategische partnerorganisatie (SPO) meestal maar een relatief klein deel van het land. In India startten we daarom in 2018 twee pilotprojecten in samenwerking met revalidatiecentrum Groot Klimmendaal (Arnhem).**



> Veldwerkers behandelen kinderen in afgelegen gebieden, zoals Vijaya Lakshmi hier in India, met hulp van de fysiotherapeut via de tablet. FOTO: LILIANE FONDS

Beide projecten richten zich op het digitaliseren van een deel van het werk van fysiotherapeuten in India. Daardoor hoeft die niet altijd zelf ter plekke te zijn om hulp te kunnen bieden. Eerst kregen veldwerkers van de partnerorganisaties training in de basisbeginselen van fysiotherapie. Nu kan een fysiotherapeut hen via WhatsApp of Skype op afstand begeleiden. De veldwerker is zo als het ware de handen van de fysiotherapeut en is er rechtstreeks contact tussen therapeut, veldwerker, ouder en kind. Ook al zijn zij soms honderden kilometers van elkaar verwijderd. Veldwerkers delen hun bevindingen met de fysiotherapeut op kantoor in bijvoorbeeld Delhi. De therapeut kan vaak al na tien minuten een diagnose stellen en een behandelplan maken.

Deze manier van werken, bespaart veel geld en tijd om kinderen met een handicap in afgelegen gebieden de zorg te bieden die ze nodig hebben. Daarnaast zijn de kennis en vaardigheden onder lokale veldwerkers structureel vergroot. Het idee voor dit pilotproject ontstond al in 2016, toen kinderfysiotherapeut Jeroen Abraas van

revalidatiecentrum Groot Klimmendaal, samen met het Liliane Fonds, projecten bezocht in India.

Eind 2019 bezocht Jeroen de betrokken SPO's en bracht hen met elkaar in contact om methoden, praktijkervaringen en tussentijdse resultaten te delen. Jeroen: "De energie die vrijkwam door mensen bij elkaar te brengen was heel mooi om te zien. Door elkaar te versterken waar mogelijk, bereiken we betere resultaten."

De resultaten van de pilot worden eind 2020 geëvalueerd. Deze delen we met ons internationale netwerk en onze SPO's om hen te stimuleren om eventueel een vergelijkbaar project op te zetten.

**Jeroen: "De energie die vrijkwam door mensen bij elkaar te brengen was heel mooi om te zien."**

## Samenwerkingsverbanden

### MAATSCHAPPELIJKE PARTNERS

Het Liliane Fonds kan al jaren rekenen op een breed maatschappelijk draagvlak in Nederland. Ook in 2019 hebben we veel samengewerkt met bedrijven, stichtingen en vermogensfondsen. Deze samenwerking en hun betrokkenheid is erg belangrijk voor ons. Daarnaast ontvingen we de zeer gewaardeerde steun van scholen, verenigingen en serviceclubs. In het bijzonder konden we het afgelopen jaar rekenen op de steun van de volgende maatschappelijke partners:

- De ondersteuning door **AFAS Foundation** maakte de afgelopen 10 jaar een wereld van verschil voor veel kinderen met een handicap in DR Congo.
- de **Sligro Food Group Nederland** doneert jaarlijks een vast bedrag van een speciaal kerstpakket. Ook dragen medewerkers een klein deel van hun salaris af.
- **Hanssen Footcare** ondersteunt jaarlijks negentig Indiase kinderen met een beperking.
- **Gaston Schul** draagt bij aan twee verschillende projecten in India en Kameroen.
- **Livit** is actief partner van het Liliane Fonds om de kwaliteit van orthopedische hulpmiddelen in Rwanda op een verantwoord niveau te krijgen.
- de **Paul Foundation** ondersteunt al jaren in Indonesië, de Filippijnen en Bangladesh een speciaal project voor kinderen en jongeren met het syndroom van Down.
- de **Monique Velzeboer Foundation** doneert jaarlijks de netto-opbrengsten van de Kaag en Braassem Poldertocht aan het Liliane Fonds, ter ondersteuning van een van onze uitvoerende partnerorganisaties in Afrika.
- In mei 2019 organiseerden we voor donateurs en relaties een bijzondere avond in Hotel Legend the Grand in Amsterdam,

in samenwerking met **Holland Dance** en het befaamde **Godard dansgezelschap**. De opbrengst van de avond was bestemd voor een werkervaringsproject in Peru.

- Ook werkten we in 2019 samen met onder meer **Summerfund, Claeren Risico-beheersers, NICA Recycle, Euromaster, Pluimen** en **Stichting Fokus Exploitatie**.

### SAMENWERKING MET UNIVERSITEITEN EN ONDERWIJSINSTELLINGEN

Het Liliane Fonds zoekt actief de samenwerking met universiteiten. Het levert ons de wetenschappelijke onderbouwing op van de activiteiten die we financieren. In 2019 werkten we samen met:

- **Afrika Studiecentrum Leiden (Universiteit Leiden)**
- **Radboud Universiteit**
- **Hanzehogeschool Groningen**
- **Fontys Hogeschool**
- **Hotel Management School Maastricht**



### NATIONALE POSTCODE LOTERIJ

Het Liliane Fonds is sinds 2000 een van de vaste begunstigen van de Nationale Postcode Loterij. In 2019 was de hoogte van de jaarlijkse bijdrage € 1,35 miljoen. 2019 was het derde jaar waarin het Liliane Fonds en Human Rights Watch, dankzij een extra bijdrage in 2017, samenwerkten om het dagelijks leven van kinderen met albinisme in Tanzania te verbeteren. Dankzij de extra bijdrage kunnen wij directe steun bieden aan kinderen met albinisme en hun families, lokale voorlichtingscampagnes houden, lobby-activiteiten ontplooiën en de capaciteit van onze lokale partners versterken.

## Resultaat 2019 + Begroting 2020

Bedragen in euro's

	RESULTAAT 2019	BEGROTING 2020
<b>BATEN</b>		
Totaal baten van particulieren	15.441.819	13.550.000
Baten van bedrijven	236.507	330.000
Baten van loterijorganisaties	1.375.000	1.350.000
Baten van subsidies van overheden	73.481	131.000
Baten van verbonden organisaties zonder winststreven	1.207.701	1.220.000
Baten van andere organisaties zonder winststreven	2.469.389	3.680.000
<b>SOM DER BATEN</b>	<b>20.803.897</b>	<b>20.261.000</b>
<b>LASTEN</b>		
<b>Besteed aan doelstellingen</b>		
Bestedingen binnen jaarplannen	12.213.977	11.851.819
Bestedingen extra aanvragen	3.671.062	5.244.819
Voorlichting	1.543.216	2.062.693
	<b>17.428.255</b>	<b>19.159.331</b>
<b>Kosten werkorganisatie</b>		
Wervingskosten	2.941.027	3.441.347
Kosten beheer & administratie	588.886	679.780
	<b>3.529.913</b>	<b>4.121.127</b>
<b>SOM DER LASTEN</b>	<b>20.958.168</b>	<b>23.280.458</b>
<b>Saldo voor financiële baten en lasten</b>	-154.271	-3.019.458
Saldo financiële baten en lasten	1.227	0
<b>SALDO BATEN EN LASTEN</b>	<b>-153.044</b>	<b>-3.019.458</b>
<b>Saldobestemming (detail)</b>		
Toevoeging (+)/onttrekking (-) aan:		
· continuïteitsreserve	2.420.000	-100.000
· bestemmingsreserve Programma-uitvoering	-350.000	300.000
· bestemmingsreserve Verplichtingen Riet Fonds	-79.000	-57.000
· bestemmingsreserve CBR	-208.740	-350.000
· bestemmingsreserve strategie en beleid	5.039.874	-2.766.482
· overige reserves	-5.836.239	0
· bestemmingsfondsen	-1.138.939	-45.976
	<b>-153.044</b>	<b>-3.019.458</b>

In 2019 is 84% van de opbrengsten besteed aan de doelstelling. Daarmee voldoet het Liliane Fonds ruimschoots aan de norm voor de sector van 70%. De wervingskosten bedroegen 14,1% van de opbrengsten. De 'kosten eigen organisatie' bleven met 2,8% van de totale kosten ruim onder de interne norm van 6,5%.

## Bestuur en toezicht

Het Liliane Fonds wordt bestuurd volgens het Raad van Toezicht-model. 'Bestuur, beleid en uitvoering' zijn gescheiden van 'toezicht'.

- de Directeur-bestuurder zet de koers van het Liliane Fonds uit, verwerft, beheert en besteedt de benodigde middelen, en zorgt dat de organisatie adequaat functioneert.
- de Raad van Toezicht geeft advies, dient als klankbord en houdt vooraf én achteraf toezicht op het beleid en het functioneren van de Directeur-bestuurder en op de algemene gang van zaken bij het Liliane Fonds.

Sinds 2018 vormen het Liliane Fonds en MIVA een personele unie: de Directeur-bestuurder en afdelingsmanagers van het Liliane Fonds vervullen hun functies ook voor MIVA. De Raden van Toezicht van beide organisaties bestaan uit dezelfde voorzitter en leden.

### Codes en richtlijnen

Het Liliane Fonds is aangesloten bij Goede Doelen Nederland, de brancheorganisatie van de Nederlandse goede doelen, en bij Partos, de branchevereniging voor de sector Internationale Samenwerking. Het Liliane Fonds volgt alle relevante wettelijke bepalingen en codes en richtlijnen, waaronder de SBF-Code voor Goed Bestuur, de Erkenningregeling Goede Doelen, de Richtlijn Financieel Beheer van Goede Doelen Nederland en de Regeling beloning directeuren van Goede Doelen Nederland.

### Extern toezicht

Jaarlijks vindt een accountantscontrole bij het Liliane Fonds plaats, in 2019 verricht door Dubois & Co Registeraccountants. Het Liliane Fonds heeft een CBF-erkenning en wordt daarom door het Centraal Bureau Fondsenwerving gecontroleerd en beoordeeld.

Een uitgebreide toelichting en overzicht van resultaten leest u in het 'Verslag bestuur en Raad van Toezicht' in het Jaarverslag op onze website.

### SAMENSTELLING BESTUUR

**DE HEER S.H. (STEVEN)  
BERDENIS VAN BERLEKOM**

**Directeur-bestuurder**

**tevens Directeur-bestuurder MIVA**

Nevenfuncties:

- lid van het bestuur van de Stichting Dutch Coalition on Disability and Development (DCDD)
- lid van het bestuur van de Stichting Community Based Rehabilitation (CBR) Global Network Foundation
- lid van het bestuur van de Stichting Rotterdams Kinderrevalidatie Fonds Adriaanstichting

### SAMENSTELLING RAAD VAN TOEZICHT

**DE HEER J.H. (JACK) VAN HAM**  
(voorzitter tot 1 mei 2019)

**MEVROUW DRS. J.A. (JANNIE) RITECO**  
(voorzitter per 1 mei 2019)

**MEVROUW MR. Y.E. (YVONNE)  
COX-VLEESHOUWERS**

(lid tot 1 mei 2019)

**MEVROUW R. (RENI) DE BOER**  
**DE HEER DRS. P.H. (PAUL) STAMSNIJDER**  
**DE HEER H.A.C. (ALBERT) ROMMERS RA**  
**DE HEER P.J.M. (PIET) KUIJPER**

oud-voorzitter bestuur MIVA

**MEVROUW DR. MR. J.G.C.M. (ANNIKA)  
GALLE**

(lid per 1 september 2019)

**MEVROUW DRS. E. A. (EMINE) KAYA MA**  
(lid per 1 september 2019)

# Een wereld die openstaat voor elk kind



Dit is de missie van het Liliane Fonds: bijdragen aan een wereld die openstaat voor iedereen en waarin ook kinderen met een handicap die opgroeien in extreme armoede, al hun talenten kunnen ontwikkelen en inzetten. Samen met lokale organisaties in Afrika, Azië en Latijns-Amerika maken we kinderen sterker en hun omgeving toegankelijker.

Dit is Sempeta uit Kenia. Hij speelde de hoofdrol in onze campagne 'Wat wil jij later worden?'. Lees op pag. 5 hoe het nu met hem gaat.

FOTO: RONNIE DANKELMAN





Stichting Lilliane Fonds | Havensingel 26 | 5211 TX 's-Hertogenbosch  
Telefoon: +31 (0) 73 518 94 20 | E-mail: voorlichting@lilianefonds.nl  
IBAN: NL08 RABO 0303 0800 00 | Websites: www.lilianefonds.nl | www.lilianefonds.org  
Ontwerp: Oranje Boven, 's-Hertogenbosch | Druk: Dekkers van Gerwen, 's-Hertogenbosch

[www.lilianefonds.nl](http://www.lilianefonds.nl)